

# Informace z Ústřední evidence koní

## 1. Legislativní normy systém organizace

Ústřední evidence koní (ÚEK) je součástí ústřední evidence hospodářských zvířat a jako taková je součástí státní správy. Ústřední evidenci vede na základě zákona č. 154/2000 Sb. o šlechtění, plemenitbě a evidenci hospodářských zvířat (plemenářský zákon) pověřená osoba, kterou je určena na základě výběrového řízení Českomoravská společnost chovatelů a.s. Hradištko. Pro tuto pověřenou osobu zajišťuje vedení ÚEK Národní hřebčín Kladruby nad Labem na základě smluvního vztahu. Pracoviště ÚEK se nachází v hřebčíně Slatiňany, což vyplynulo z historické situace, kdy ve slatiňanském hřebčíně od konce 40. let minulého století fungovala Výzkumná stanice pro chov koní. V rámci její činnosti vznikl od poloviny 80.let počítačový program pro vedení plemenných knih koní v tehdejší Československu, a to s výjimkou plemenných knih anglických plnokrevníků a klusáků, které byly vedeny příslušnými dostihovými organizacemi, a proto i v současné době je evidence těchto dvou plemen koní zajištěna na základě subdodavatelských smluv s Jockey Clubem ČR a Českou klusáckou asociací.

Konkrétní činnost ÚEK je dána jednak národními legislativními předpisy a také přímo aplikovatelnými předpisy EU. Z národních předpisů je to výše uvedený plemenářský zákon, jehož ustanovení rozvádí prováděcí vyhláška č.136/2004 Sb, která stanoví podrobnosti označování zvířat a jejich evidence a evidenci hospodářství a vyhláška č. 448/2006 Sb., která stanoví podrobnosti v oblasti šlechtění a plemenitby. Způsoby označování a evidence koní jsou v celé EU jednotně určeny nařízením Komise (EU) 2021/963 platným od 7.7.2021, kterým se stanoví pravidla podle směrnic Rady 90/427/EHS a 2009/156/EHS, pokud jde o metody identifikace koňovitých. Tento předpis určuje pravidla pro označování koňovitých a vystavování identifikačních dokladů, tzv. průkazů koně, včetně jejich vzoru. Od 1.11.2018 platí Nařízení Evropského parlamentu a Rady (EU) 2016/1012 o plemenných zvířatech a Nařízení Komise v přenesené pravomoci (EU) 2017/1940, kterým se doplňuje, pokud jde o obsah a formu zootechnických osvědčení vydávaných pro čistokrevné koňovité obsažených v identifikačním dokladu pro koňovité. Jedná se o přímo aplikovatelné předpisy Evropské Unie - to znamená, že platí přímo v každém členském státě bez nutnosti uvádět jej v národní legislativě. Nicméně základní ustanovení jsou v národních předpisech v rámci jejich novelizací zapracována.

Činnost ÚEK zahrnuje následující úkony :

- registraci a označování koní , kteří nejsou evidováni v žádné plemenné knize vedené v ČR – zajištěno prostřednictvím smluvních pracovníků
- vydávání identifikačních dokladů pro koně , tj. průkazů koní, duplikátů průkazů koní a náhradních identifikačních dokladů
- archivaci vrácených průkazů koní po dobu 3 let, případně navrácení zneplatněných průkazů na vyžádání chovatelům na památku
- registraci trvale dovezených koní a koní narozených v ČR registrovaných v zahraničních plemenných knihách
- vedení ústředního registru plemeníků včetně poskytování připouštěcích rejstříků držitelům plemenných hřebců
- evidování údajů o změnách majitelů koní, úhynech, porážkách, vývozech , kastracích a ztrátách koní
- vybavení hospodářství registrovaných u ČMSCH k chovu koňovitých potřebnými formuláři - Registr koňovitých držných v hospodářství – blok 1 a 2
- evidování údajů o plemenitbě

- poskytování informací chovatelům ve formě Pokynů pro vedení ústřední evidence koní, poskytování potřebných formulářů a poradenské činnosti
- předávání aktuálních dat dle požadavků pověřené osoby do informačního systému ústřední evidence 1 x týdně
- evidování údajů o hodnocení koní potřebných k vyhodnocování šlechtitelských programů plemenných knih vedených v ČR - celkem ÚEK zajišťuje technické vedení 22 plemenných knih. Nově je od r.2022 vedena plemenná kniha Connemara pony a došlo k přejmenování plemenné knihy norického koně na českého norika. V r.2023 byla obdobně plemenná kniha slovenského teplokrevníka chovaného v ČR změněna na plemennou knihu českého sportovního koně.

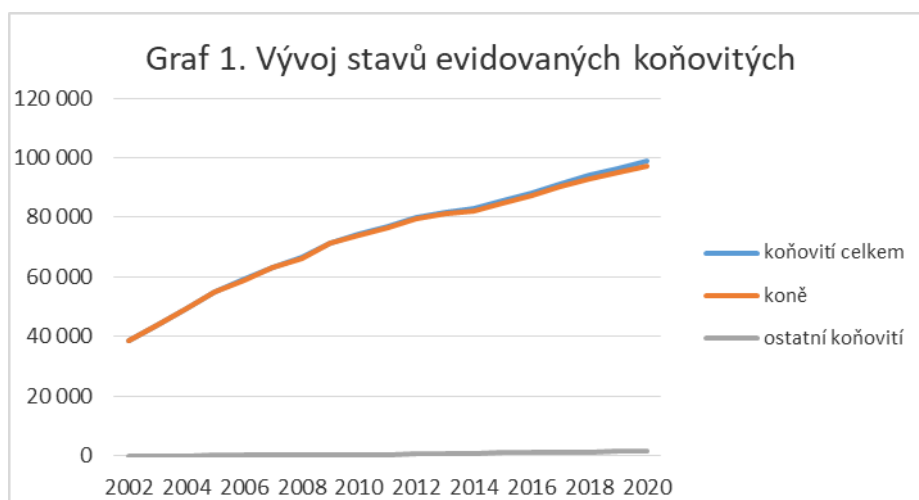
## 2. Statistické údaje

### Stavy koní

Početní stavy evidovaných koní v letech 2002 – 2023 uvádí Tabulka 1. a vývoj znázorňuje Graf 1. Jak je z uvedených dat zřejmé, početní stavy koní i oslů a ostatních koňovitých se setrvale každoročně zvyšují, přičemž roční přírůstek činil v letech 2002 – 2005 cca 5 tis ks, v letech 2006 - 2009 ročně přibylo od 3,5 tis do 4,8 tis. ks. Od r.2010 se roční přírůstek pohybuje nejčastěji do 3 tis. ks, s některými výkyvy, ale prakticky stabilní.

Tabulka 1. Stavy koní k 31.12. daného roku

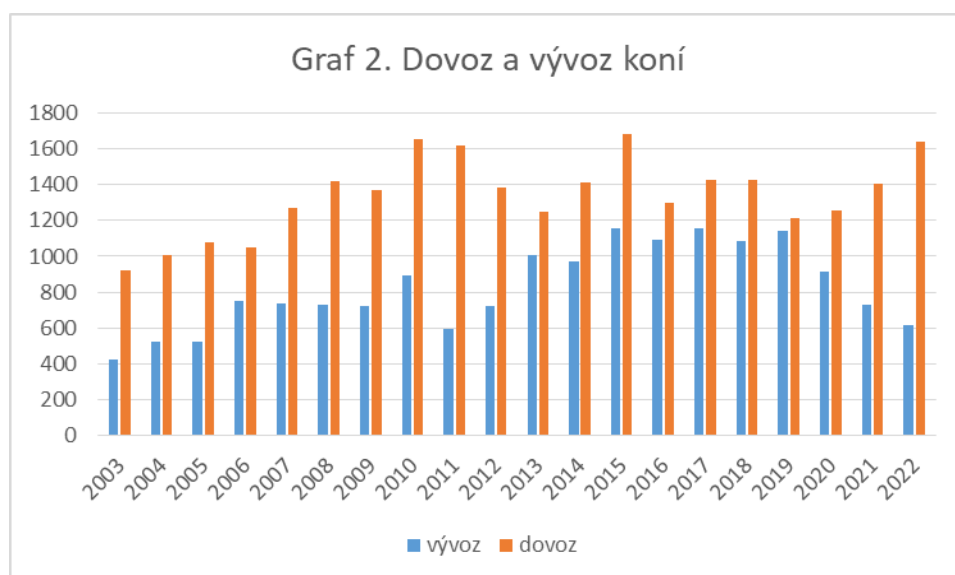
rok	koňovití celkem (ks)	koně (ks)	oslí a ostatní (ks)	meziroční přírůstek koňovitých celkem	
				ks	%
2002	38 766	38 754	12		
2003	43 725	43 708	17	4959	12,79
2004	49 512	49 482	30	5787	13,24
2005	54 956	54 884	72	5444	11
2006	59 165	59 022	143	4209	7,66
2007	63 196	63 033	163	4031	6,81
2008	66 671	66 386	285	3475	5,5
2009	71 515	71 223	292	4844	7,27
2010	74 305	73 932	373	2790	4,18
2011	76 835	76 365	470	2530	3,4
2012	80 073	79 473	600	3238	4,2
2013	81 792	81 124	668	1719	2,15
2014	82 901	82 105	796	1109	1,36
2015	85 654	84 703	951	2753	3,32
2016	88 347	87 287	1 060	2693	3,14
2017	91 365	90 219	1 146	3018	3,42
2018	94 013	92 735	1 278	2648	2,9
2019	96 314	94 906	1408	2301	2,45
2020	98 702	97 172	1530	2388	2,48
2021	100 899	99 260	1639	2197	2,23
2022	103 662	101 887	1775	2763	2,74
k 31.20.2023	105 888	104 032	1856	2226	2,15



Za evidovaného koně se považuje kůň identifikovaný vystavením průkazu koně v ČR nebo doložením zahraničního průkazu s hlášením o trvalém dovozu koně nebo s hlášením o registraci koně narozeného v ČR, s evidovaným majitelem. Kůň je vyřazen na základě hlášení majitele koně o vývozu, úhynu, porážce nebo ztrátě a rovněž na základě průkazů navrácených z asanačních podniků a jatek. Jak znázorňuje Tabulka 2. počet zaevidovaných dovozů koní stabilně převyšuje počet koní vyvezených. Rovněž počet nahlášených úhynů (cca 1500) a porážek (cca 300) nedosahuje počtu narozených koní a z těchto všech faktorů vyplývá neustále se zvyšující stav evidovaných koní. V zájmu zvýšení věrohodnosti evidovaných dat obesíláme majitele koní starších 30ti let s žádostí o případnou aktualizaci, koně starší 35 let s neznámým majitelem jsou vyřazeni. V roce 2022 byli takto obesláni majitelé 1674 koní, z nichž bylo 207 majiteli potvrzeno jako žijících a vyřazeno z různých důvodů bylo 293 koní.

Tabulka 2.

rok	dovoz	vývoz
2003	924	427
2004	1006	526
2005	1077	527
2006	1050	754
2007	1273	740
2008	1416	729
2009	1366	726
2010	1654	895
2011	1616	593
2012	1386	720
2013	1248	1007
2014	1413	972
2015	1679	1158
2016	1300	1093
2017	1427	1159
2018	1427	1088
2019	1212	1144
2020	1255	918
2021	1401	732
2022	1641	619

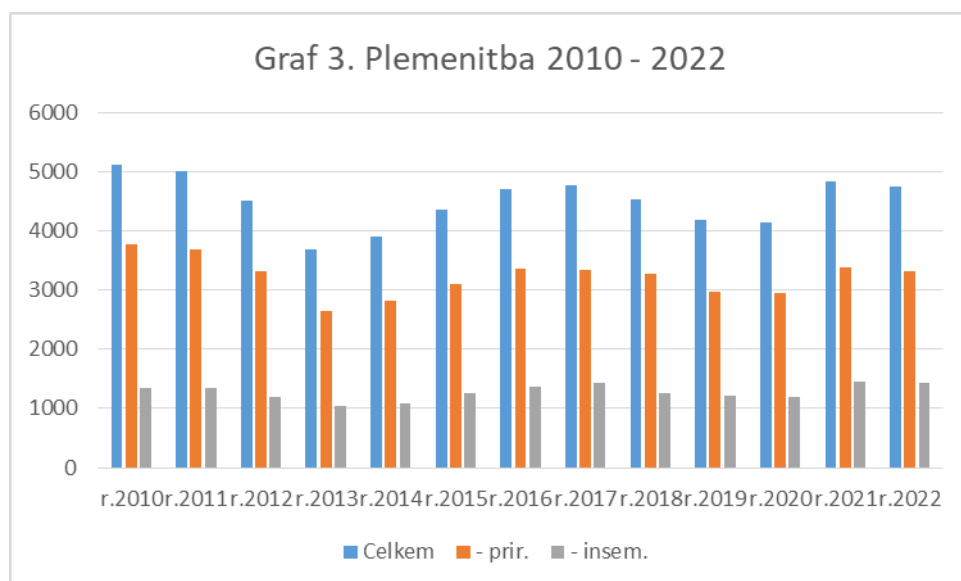


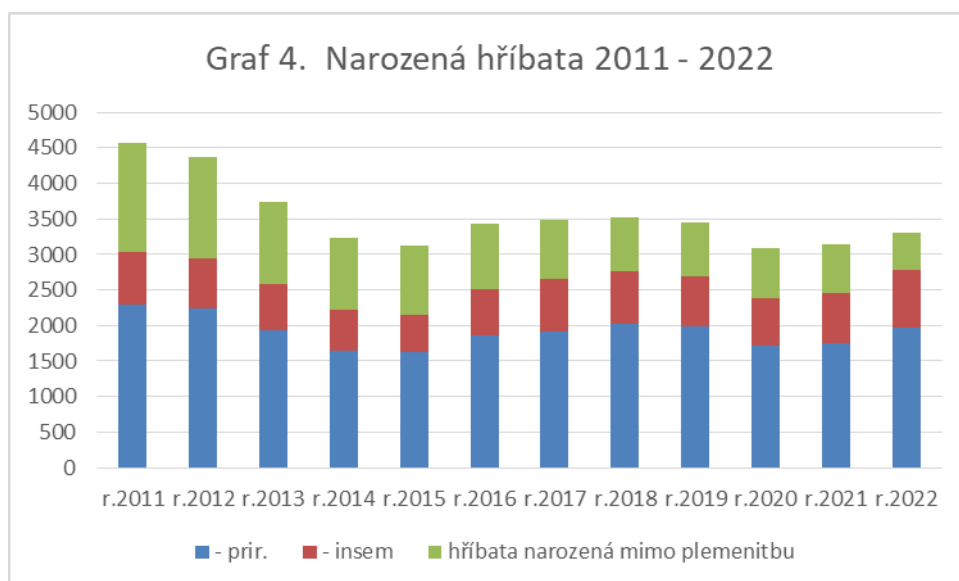
## Plemenitba a počet narozených hříbat

Následující Tabulka 3. a Graf 3. ukazuje vývoj počtu legálně připuštěných klisen, tzn. že je doložen připouštěcí lístek se záznamem o zapaštění klisny hřebcem zapsaným do ústředního registru plemeníků (případně zahraniční připouštěcí lístek), s rozdělením na přirozenou plemenitbu a inseminaci, a z nich narozených hříbat. Od let 2010 a 2011, kdy bylo připuštěno přes 5 tis. klisen, se tyto počty v následujících letech snížily i pod 4 tis. ks, ale od r. 2015 stabilně přesahují 4 tis. ks a v posledních třech letech je patrný narůstající trend. Zastoupení inseminací z celkového počtu zapaštěných klisen činí mírně pod 30 %, se zvyšující se tendencí, tj. od 26% v letech 2010-12, 28 % v letech 2013, 2014 a 2017 až ke 30 % v roce 2018. Natalita z doložené plemenitby činí mezi 55 – 60 %. Počty celkem narozených zaevidovaných hříbat jsou pak vyšší o hříbata, ke kterým připouštěcí lístek doložen není a jedná se tedy prakticky o hříbata z tzv. černé plemenitby. V Grafu 4 je znázorněno srovnání těchto dvou údajů, přičemž je patrné, že podíl hříbat z černé plemenitby se v posledních letech přece jenom snižuje. V roce 2011 jejich podíl činil 33 %, v roce 2017 už jen 21 % a tento podíl v dalších letech zůstává prakticky konstantní, i když čísla za rok 2022 naznačují další pokles a tedy příznivý trend.

Tabulka 3. Plemenitba a počet narozených hříbat

Plemenitba	r.2010	r.2011	r.2012	r.2013	r.2014	r.2015	r.2016	r.2017	r.2018	r.2019	r.2020	r.2021	r.2022
<b>Celkem</b>	<b>5118</b>	<b>5013</b>	<b>4506</b>	<b>3691</b>	<b>3902</b>	<b>4350</b>	<b>4709</b>	<b>4778</b>	<b>4524</b>	<b>4177</b>	<b>4143</b>	<b>4833</b>	<b>4741</b>
- přir.	3771	3678	3310	2643	2813	3092	3351	3347	3265	2971	2942	3388	3314
- insem.	1347	1335	1196	1048	1089	1258	1358	1431	1259	1206	1201	1445	1427
<b>Narozená hříbata</b>	<i>r.2011</i>	<i>r.2012</i>	<i>r.2013</i>	<i>r.2014</i>	<i>r.2015</i>	<i>r.2016</i>	<i>r.2017</i>	<i>r.2018</i>	<i>r.2019</i>	<i>r.2020</i>	<i>r.2021</i>	<i>r.2022</i>	
<b>Celkem z plem</b>	<b>3029</b>	<b>2942</b>	<b>2585</b>	<b>2226</b>	<b>2150</b>	<b>2508</b>	<b>2652</b>	<b>2770</b>	<b>2690</b>	<b>2392</b>	<b>2465</b>	<b>2783</b>	
- přir.	2303	2238	1926	1646	1627	1861	1922	2029	1993	1711	1752	1969	
- insem	726	704	659	580	523	647	730	741	697	681	713	814	
<b>Celkem</b>	<b>4573</b>	<b>4369</b>	<b>3737</b>	<b>3243</b>	<b>3117</b>	<b>3440</b>	<b>3486</b>	<b>3529</b>	<b>3450</b>	<b>3087</b>	<b>3148</b>	<b>3303</b>	
hříbata narozená mimo plemenitbu	1544	1427	1152	1017	967	932	834	759	760	695	683	520	
%	33,76%	32,66%	30,82%	31,40%	31%	27,10%	23,90%	21%	22%	22,50%	21,70%	15,60%	



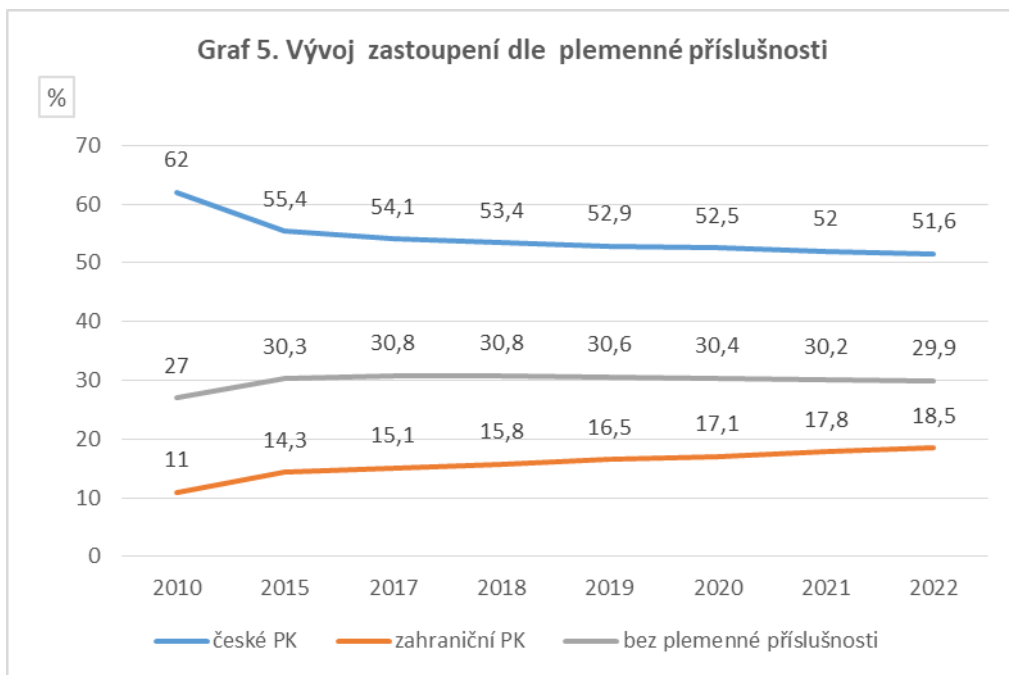


### Zastoupení plemen koní

Koně s deklarovanou plemennou příslušností tvoří setrvale cca 70 % stavu koní, zbývajících 30% pak koně bez plemenné příslušnosti. Stav koní dle plemenné příslušnosti a jejich vývoj v letech 2010 – 2022 jsou uvedeny v Tabulce 4 a v Grafu 5. Jsou zde uvedeny počty vybraných plemen koní rozdělená na plemena, jejichž plemenná kniha je vedena v ČR, a ve druhé části tabulky jsou uvedena nejpočetněji zastoupená plemena, jejichž plemenná kniha je vedena v zahraničí. Podíl obou skupin plemen v procentech ukazuje na postupný pokles zastoupení „českých“ plemen od 62% v roce 2010 až k loňským 51,6 % a postupný nárůst v zastoupení „zahraničních“ plemen (z 11% na 15 %), i když v posledních letech je pokles českých plemen a nárůst zahraničních velice mírný, podíl koní bez plemenné příslušnosti zůstává setrvale od roku 2015 kolem 30 %.

Nejpočetnějším plemenem je přes setrvalý pokles český teplokrevník (v r. 2010 27% z počtu všech koní, v r. 2022 16,9%), druhým v pořadí je anglický plnokrevník, jehož stavy se plynule zvyšují, přičemž procentické zastoupení se velmi mírně snižuje (v r.2010 10,4 %, v r. 2022 9.1 %). Třetí nejpočetnější populací je skupina velšských plemen pony a cob, jejichž počet se od roku 2010 téměř trojnásobil ( z 1401 ks v r. 2010 na 4057 ks v r. 2022) a tvoří tak 4 % z celkové populace koní. Setrvale rostou rovněž počty plemene českého sportovního koně CS (dříve slovenský teplokrevník chovaný v ČR), jejichž počet se od roku 2010 zhruba zdvojnásobil (z 1733 na 3565 ks) a tvoří tak setrvale cca 3,4 % populace. Dalšími plemeny v pořadí je americký Quarter horse (3050 ks; 3%) a Paint horse (2074 ks; 2%) a za nimi v pořadí je nejpočetněji zastoupené chladnokrevné plemeno – českomoravský belgický kůň (2018 ks; 2%). Zhruba stejné 2% zastoupení má hafling a starokladrubský kůň. Z přehledu je patrné, že některá plemena za uvedené období výrazně navyšují svoje stavy, konkrétně u plemen Mini horse a Irish cob, oproti setrvalému poklesu stavů chladnokrevných plemen a huculského koně. K uvedeným údajům je třeba zdůraznit, že tyto počty koní dle plemenné příslušnosti nekopírují vždy počty koní zapsaných v českých plemenných knihách. Především v teplokrevných plemenných knihách (s výjimkou plemenné knihy anglického plnokrevníka), ale i některých dalších, jsou zapsáni i koně s jinou plemennou příslušností a případně i koně bez plemenné příslušnosti, tak jak jim to umožňuje schválený řád plemenné knihy.





### Zastoupení koní používaných k chovu

V tabulce č. 5 jsou uvedeny počty hřebců a klisen používaných k chovu, bez ohledu na jejich příslušnost k některé plemenné knize, a ostatních koní. V grafu 6. je pak znázorněn vývoj této struktury populace koní, kdy podíl koní nevyužívaných k chovu, tzn. ke sportu, či jiným volnočasovým, příp. pracovním aktivitám má vzestupnou tendenci. Koně využívaní k chovu činili v r.2004 35% z celkového stavu koňovitých, v roce 2022 je to již jen 26,5 % z celkového stavu koní.

Tab.5

	hřebci	klisny	ostatní
2004	735	17041	31736
2006	724	18606	39835
2008	907	20653	45111
2010	985	21592	51355
2012	1115	23051	55307
2014	1132	22265	58708
2016	1239	23527	62521
2018	1324	24573	66838
2019	1403	24794	68709
2020	1447	25081	70644
2021	1470	25347	72443
2022	1522	25960	74405

