

VYHODNOCENÍ ŠLECHTITELSKÉHO PROGRAMU ZA ROK 2023

chov starokladrubských koní



Úvod

Starokladrubský kůň je původním českým plemenem koní, které svým významem překračuje hranice České republiky. Zároveň patří, vzhledem k malému počtu jedinců, mezi ohrožená plemena. Starokladrubský kůň je zařazen do Národního programu konzervace a využívání genetických zdrojů zvířat významných pro výživu a zemědělství a jeho chov je podporován MZe ČR.

Stavy starokladrubských koní

Velikost populace starokladrubských koní v České republice se v posledních letech stále mírně navyšuje. K 31.12.2023 je evidováno **2015** starokladrubských koní, což je meziroční nárůst o 63 jedinců. Počet plemenných hřebců a chovných klisen se meziročně významně nezměnil.

Ve stavu je k 31.12.2023:

- 52 plemenných hřebců (26 běloušů, 26 vraníků)
- 553 chovných klisen (277 bělek, 276 vranek)

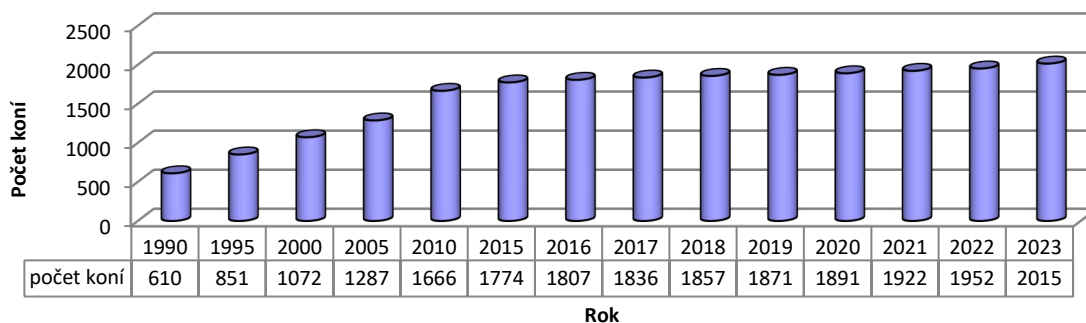
Jako genetických zdroj (GZ) starokladrubský kůň je, z celkového stavu 52 plemenných hřebců, evidováno 50 hřebců – 25 běloušů a 25 vraníků, z celkového stavu 553 chovných klisen, evidováno jako GZ 341 klisen (62%) – 157 bělek a 184 vranek.

Stavy starokladrubských koní v ČR ke dni 31.12.2023

	NH			PCH			CELKEM		
	Běl.	Vr.	Celk.	Běl.	Vr.	Celk.	Běl.	Vr.	Celk.
Plemenní hřebci	17	17	34	9	9	18	26	26	52
<i>z nich v GZ</i>	16	17	33	9	8	17	25	25	50
Chovné klisny	83	82	165	194	194	388	277	276	553
<i>z nich v GZ</i>	73	81	154	84	103	187	157	184	341
Odchov ročník 2023	43	40	83	16	23	39	59	63	122
Odchov ročník 2022	31	34	65	18	27	45	49	61	110
Odchov ročník 2021	36	24	60	17	24	41	53	48	101
Výcvik ročník 2020	21	32	53	18	18	36	39	50	89
Ostatní ročník 2019	8	16	24	21	20	41	29	36	65
Ostatní ročník 2018	5	9	14	20	26	46	25	35	60
Ostatní ročník 2017	3	1	4	17	20	37	20	21	41
Ostatní ročník 2016	1	2	3	20	27	47	21	29	50
Ostatní ročník 2015	1	2	3	18	40	58	19	42	61
Ostatní ročník 2014	2	2	4	19	31	50	21	33	54
Starší koně	6	10	16	323	318	641	329	328	657
CELKEM	257	271	528	710	777	1487	967	1048	2015

** Ve stavu PCH jsou započítáni starší koně (narození do roku 2013 včetně), což může být mírně zkrácené, neboť majitelé ne vždy nahlásí jejich prodej, úhyn atd., proto jich může být i menší počet.*

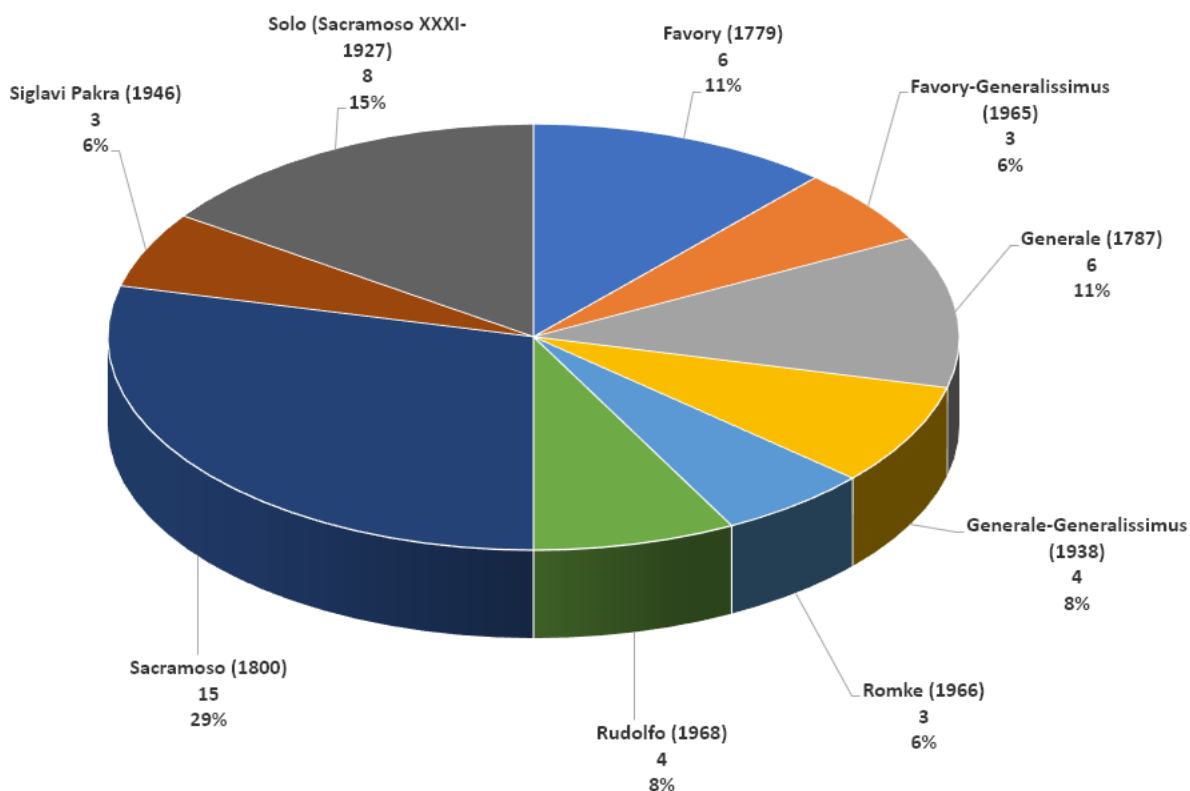
Vývoj početních stavů starokladrubských koní v letech 1990 - 2023



Udržovací šlechtění

Pro zachování starokladrubských koní je nutné udržovat co nejširší základnu tohoto málopočetného plemene (bez možnosti importu). Pro udržení charakteristických znaků plemene je třeba klást důraz na původní klasické kmeny Generale, Generalissimus, Sacramoso, Solo a Favory. Avšak zároveň podporovat uplatnění kmenů neklasických Siglavi Pakra, Romke, Rudolfo, které vznikly právě za účelem udržení genetické variability, zpomalení procesu zvyšování stupně příbuzenské plemenitby.

Přehled zastoupení kmenů v současné populaci plemenných hřebců v ČR



V grafu nejsou zahrnuti tři plemenní hřebci působící v zahraničí: Generalissimus Energia XLIX, Solo Balerína XXXVI a Romke Eleja X.

V roce 2023 uhynuli plemenní hřebci:

Solo Bardana XVIII
Solo Sacura XXIII
Solo Elida XXVII
Siglavi P.Matiza IX
Favory Elpasa XXIX

V roce 2023 byli z plemenitby vyřazeni hřebci:

Generalissimus Barbilla IX
Sacramoso Señorita XXII (Slovensko)

V roce 2023 byli do plemenitby zařazeni hřebci:

3156 Generalissimus Grapa X
3144 Solo Majunga XXXIX

majitel OLIVET s.r.o.
majitel MVDr. Svatava Jančíková



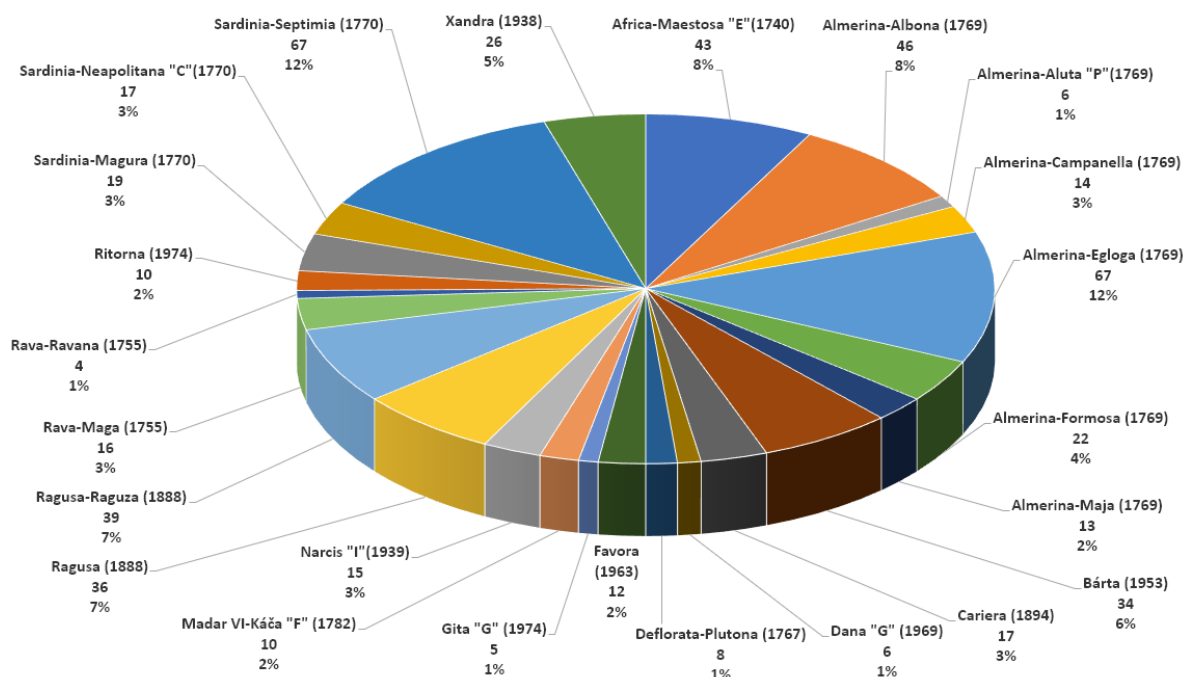
3156 Generalissimus Grapa X



3144 Solo Majunga XXXIX

Přehled zastoupení rodin a podrodin v současné populaci plemenných klisen

Množství klisen v málopočetných rodinách a podrodinách se sice z roku na rok významně nemění, ovšem klisny stárnou a klesá jejich využitelnost v reprodukci. Z klasických rodin a podrodin je nejvíce ohrožena Almerina-Aluta, Almerina-Campanella, ty jsou drženy v NHK, a Madar IV-Káča, Rava-Ravana v privátním chovu. Posledně uvedená podrodina se navíc dostala do situace, kdy zbývající klisny byly z tradičního chovu jednotlivě rozprodány a současní majitelé na nich nechovají. Z neklasických rodin, které se vyskytují pouze u privátních chovatelů, jsou jen pár klisnami zastoupeny Gita, Dana a Favora.



Výsledky reprodukce

Národní hřebčín Kladruby nad Labem

Zapuštění dostatečného počtu klisen je předpokladem pro chovatelskou práci, výběr kvalitních jedinců a optimální obrát stáda chovných klisen.

Celkem bylo v roce 2022 zapuštěno 118 klisen z celkového stavu 162 chovných klisen (73 %), z nichž se živě narodilo 86 hříbat. Před odstavením bylo registrováno 85 hříbat.

V roce 2023 bylo zapuštěno 115 klisen z celkového stavu 165 klisen (70 %).

Privátní chov

V privátním chovu se v roce 2023 narodilo 37 hříbat (nejsou započítána hříbata narozená v zahraničí). Ta připadají na 62 klisen zapuštěných v roce 2022 z celkového stavu 389 chovných klisen (16 %), všechna tato živě narozená hříbata byla před odstavením zaregistrována.

V roce 2023 bylo zapuštěno výrazně více klisen, 92 z celkového stavu 388 klisen (24 %), z toho 28 klisen inseminací čerstvým spermatem.

Privátní chovatelé, kterým se v chovu v roce 2023 narodila živě 2 hříbata a více:

Chovatel	Počet nar. hříbat
Tomáš Barták, Mlékovice	2
L. a R. Dobrovští, Vacenovice	4
David Haitl, Bernartice n. O.	8
Radka Líkařová, Zálší	2
Maneo, s.r.o. a MANEO AGRO s.r.o., Maršov	6
MVDr. Josef Tabery, Lubná	2

Přehled reprodukce klisen v Národním hřebčíně Kladruby nad Labem

Rok zapuštění klisny	Počet zapuštěných klisen	Rok ohřebení	Celkem živě nar. hříbat	Narozeno hřebců	Narozeno klisen	Hříbata bělouši	Hříbata vraníci
2003	130	2004	72	43	29	28	44
2004	143	2005	85	35	50	43	42
2005	156	2006	89	41	48	47	42
2006	153	2007	74	35	39	31	43
2007	146	2008	77	33	44	38	39
2008	126	2009	68	28	40	28	40
2009	124	2010	78	45	33	33	45
2010	96	2011	60	28	32	27	33
2011	96	2012	59	24	35	28	31
2012	54	2013	39	24	15	17	22
2013	88	2014	64	34	30	36	28
2014	112	2015	78	44	34	34	44
2015	109	2016	73	47	26	35	38
2016	113	2017	75	34	41	42	33
2017	104	2018	74	35	39	37	37
2018	108	2019	74	40	34	37	37
2019	111	2020	73	36	37	35	38
2020	111	2021	82	44	38	50	32
2021	128	2022	73	34	39	36	37
2022	118	2023	86	39	47	48	38
2023	115						

Přehled reprodukce klisen v privátním chovu

Rok zapuštění klisny	Počet zapuštěných klisen	Rok ohřebení	Celkem živě nar. hříbat/z toho matce v GZ	Narozeno hřebců	Narozeno klisen	Hříbata bělouši	Hříbata vraníci
2003	111	2004	48/34	26	22	34	14
2004	143	2005	78/66	37	41	46	32
2005	159	2006	89/64	46	43	60	29
2006	156	2007	100/61	49	51	59	41
2007	167	2008	90/57	41	49	46	44
2008	156	2009	98/66	39	59	54	44
2009	155	2010	78/43	36	42	45	33
2010	130	2011	66/30	32	34	34	32
2011	135	2012	69/38	37	32	37	32
2012	99	2013	57(1*)/34	34	23	33	24
2013	69	2014	50(4*)/25	27	23	19	31
2014	74	2015	39(2*)/20	21	18	19	20
2015	75	2016	31(5*)/19	13	18	12	19
2016	71	2017	41(6*)/12	16	25	20	21
2017	78	2018	44(7*)/19	21	23	23	21
2018	58	2019	33(3*)/15	17	16	17	16
2019	63	2020	33(?*)/18	18	15	13	20
2020	67	2021	33 (+8 Pol.)/18	15+4 Pol.	18+4 Pol.	15+8Pol.	18
2021	67	2022	42**/21	16	26	17	25
2022	62	2023	37**/20	18	19	16	21
2023	92						

* z toho počet hříbat narozených v zahraničí

** navíc 6 hříbat se narodilo na Slovensku, 1 hříbě se narodilo v Polsku

Přehled využití plemenných hřebců v majetku Národního hřebčína Kladruba n. L.

Stanice (r.2023)	Plemenný hřebec	Rok		
		2022	2023	2023
		Připustil klisen (ks)	Živě nar. hříbat (ks)	Připustil klisen (ks)
Kladruba n. L.	F Risa XXXII	7	4	7
	F Corelia XXXIV	<i>v plemenitbě nově</i>		5
	G Raggiera IX	4	2	3
	G Albuza XI	6	3	7
	Gss Manida I	9	7	7
	Gss Farina V	12	6	13
	Gss Roncha VI	8	7	8
	Ru Raggiera IX	6	4	6
	Ru Rydia XI	7	4	8
	S Ecrasita XXIV	5	0	8
Slatiňany	S Corelia XXV	11	7	5
	(Gss Energia XLIX)	6	5	-
	(Gss Barbilla IX)	<i>v plemenitbě nově</i>		4
	R Majesty XI	4	4	8
	R Selandia XII	6	5	4
	S Capeta XVII	7	6	7
	S Samba XIX	5	0	3
	S Selandia XXIII	9	6+1 MN	10
	SP Montilla XI	4	2+1 MN	5
	So Moravita XXXIV	-	-	-
	So Bandira XXXV	5	2+1 MN	10
	So Pavia XXXVII	7	7	7
	So Entrega XXXVIII	6	5	-
	Písek – ins.	F Albuza XXVII	-	-
Tlumačov – ins.	Ru Extracta VIII	13(13-PCH)	5	7 (7-PCH)
	SP Escala XIII	9(9-PCH)	2	9 (9-PCH)

Přehled využití plemenných hřebců v majetku privátních chovatelů

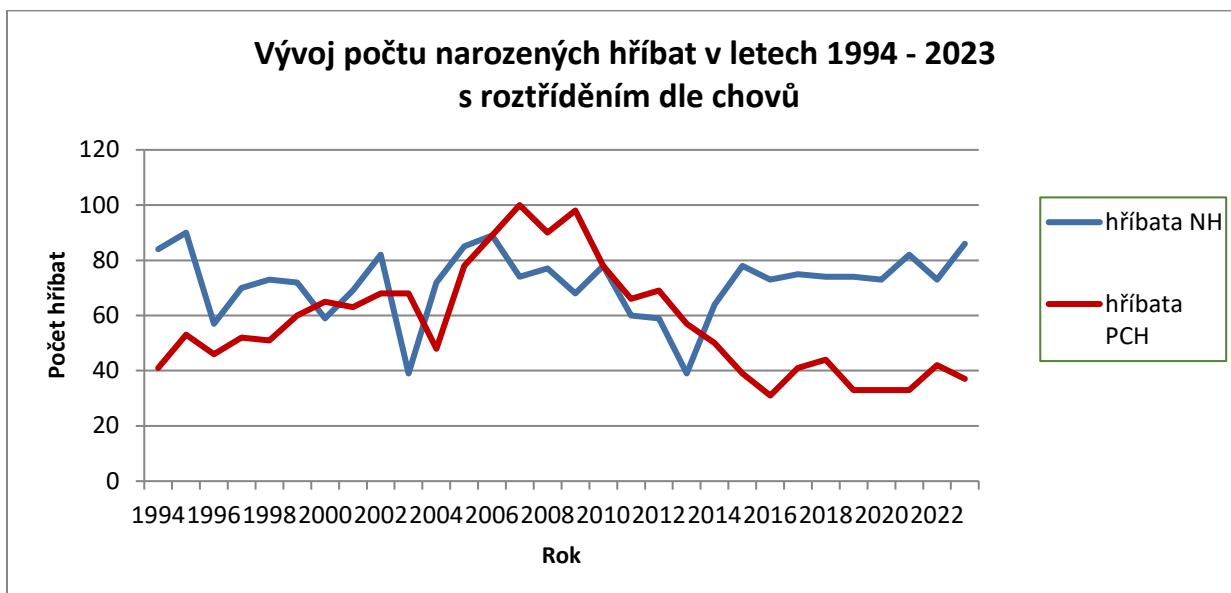
Stanice (r.2023)	Plemenný hřebec	Rok		
		2022	2023	2023
		Připustil klisen (ks)	Živě nar. hříbat (ks)	Připustil klisen (ks)
Lubná	S Montana VII	2	2	1
	R Elvona XIII	-	-	6
Vísky u Letovic	So Riana XXXIII	-	-	-
Blovice	G Galia VIII	1	1	0
	Ru Cety X	2	1+1 MN	3
Mlékovice	R Capriolina VII*	1	1	-
Řitka	SP Camareta XII	4	3	2
Maršov	S Montera XXVI**	<i>v plemenitbě nově</i>		11
	So Fasciola XXXI	9	8	4
Benice	F Florisa XXXI	1	0	9
Vacenovice	S Rosemary XIII	2	2	3
	(So Elida XXVII)	4	3	-
	F Sacrina XXX	1	1 MN	0
Bernartice n.O.	G Malvína X	2	1	2
	S Xantipa XIV	3	3	6
	S Caroma XVI	9	8	17

Pozn.1: MN = mrtvě narozené hříbě

Pozn.2: v závorce jsou uvedeni hřebci, kteří už nejsou v plemenitbě dále aktivní (úmrtí, kastrace apod.)

* inseminace zmrazenými ID hřebce

** hřebec v majetku NHK zapůjčen do PCH



Rekapitulace:

Celkem se v ČR v roce 2023 živě narodilo 123 hříbat, ta připadají na 180 klisen zapuštěných v roce 2022. Počet aktivních plemeníků v populaci, tj. plemenných hřebců s narozeným potomstvem v roce 2023, je 31.

V roce 2023 bylo zapuštěno celkem 207 klisen z celkového stavu 553 klisen (37 %), což je o něco více než v předešlých letech (v roce 2022 bylo zapuštěno 180 klisen, v roce 2021 bylo zapuštěno 195 klisen, v roce 2020 bylo zapuštěno 178 klisen). Celkem 28 klisen bylo zapuštěno umělou inseminací čerstvým spermatem. V Zemském hřebčinci Tlumačov působili v inseminaci čerstvým semenem plemeníci - bělouš Rudolfo Extracta VIII (7 klisen zapuštěných, z toho 3 březí) a vraník Siglavi P. Escala XIII (9 klisen zapuštěných, z toho 1 březí). V Zemském hřebčinci Písek stál v sezoně 2023 již starší prověřený hřebec Favory Albuza XXVII, zapuštěno bylo 12 klisen, z toho 6 zjištěno jako březí.

Poměr zapuštěných klisen v majetku Národního hřebčína Kladruby nad Labem ke klisnám v majetku privátních chovatelů je 56 % ku 44 %.

Pozn.: počet celkem zapuštěných klisen se nemusí shodovat se součtem klisen, které připustili jednotliví plemeníci (některá klisna je v dané sezóně zapuštěna s časovým odstupem i dvěma hřebci)

Výkonnostní zkoušky v roce 2023

Výkonnostní zkoušky starokladrubských hřebců v Klarubech nad Labem, 10.–11.5.2023

Ke zkouškám výkonnosti bylo předvedeno 14 hřebců (7 běloušů a 7 vraníků), z toho jeden bělouš a tři vraníci v majetku privátních chovatelů. Jeden privátní hřebec nastoupil k přehodnocení typu a exteriéru.

Všech 14 hřebců absolvovalo celé výkonnostní zkoušky, 11 z nich splnilo podmínky pro zápis do plemenné knihy hřebců, zároveň mohou být evidováni jako genetický zdroj.

Vítězem zkoušek se stal Generale Compostella XLIX - 46, který dosáhl celkového bodového hodnocení 8,21 a z předvedené kolekce hřebců výrazně vynikal typem a mechanikou pohybu.

Bezprostředně po výkonnostních zkouškách byl udělen výběr do plemnitby dvěma privátním hřebcům, ti budou působit pod kmenovými jmény 3144 Solo Majunga XXXIX a 3156 Generalissimus Grapa X.



Generale Compostella XLIX – 46

Výkonnostní zkoušky starokladrubských klisen ve Slatiňanech, 13.-14.9.2023

K výkonnostním zkouškám nastoupilo 8 vranek v majetku NHK. Všechny klisny výkonnostní zkoušky úspěšně absolvovaly. Dvě klisny splnily podmínky pro zápis do hlavní plemenné knihy (HPK), pět klisen může být zapsáno do plemenné knihy (PK) a jedna klisna do první pomocné plemenné knihy (1.PPK). Všechny tyto klisny mohou být evidovány jako genetický zdroj.

Vítězkou zkoušek se stala Farsa – 38 s celkovým bodovým hodnocením 7,76.

Výkonnostní zkoušky starokladrubských klisen v Kladrubech nad Labem, 26.-27.9.2023

K výkonnostním zkouškám nastoupilo 10 bělek v majetku NHK a 7 privátních klisen, z toho 3 bělky a 4 vranky. Pro privátní klisny je nově z provozních důvodů určen k účasti ve výkonnostních zkouškách termín v Kladrubech nad Labem, tak by tomu mělo být i nadále.

15 klisen výkonnostní zkoušky dokončilo, dvě klisny nenastoupily pro zranění do maratonu.

Šest klisen splnilo podmínky pro zápis do hlavní plemenné knihy (HPK), sedm klisen splnilo podmínky pro zápis do plemenné knihy (PK). Všechny tyto klisny mohou být evidovány jako genetický zdroj.

Dvě klisny neprospěly v disciplíně spolehlivosti v tahu v samotě.

Nejlepšího bodového hodnocení (celk. 8,19 bodu) dosáhla klisna Mirabell – 40 po hřebci Sacramoso Majorita IV z chovu firmy Maneo Agro s.r.o.

Celkem bylo po úspěšném absolvování VZ zapsáno 15 klisen do HPK, 12 klisen do PK a 2 klisny do 1.PPK. Do 2.PPK (bez absolvování VZ) bylo v privátním chovu v rámci registrace hřibat zapsáno 10 klisen v ČR a 2 klisny na Slovensku.

Zatřídění plemenných klisen do jednotlivých oddílů PK dle majitele k 31.12.2023

Oddíl PK – ks (%)	Majitel – NH Kladruby n. L.	Privátní chov	Celkem
HPK	74 (44,8%)	62 (16,0%)	136 (24,6%)
PK	77 (46,7%)	123 (31,7%)	200 (36,2%)
1. PPK	8 (4,8%)	26 (6,7%)	34 (6,1%)
2. PPK	6 (3,6%)	177 (45,6%)	183 (33,1%)
celkem	165 (100,0%)	388 (100,0%)	553 (100,0%)

Třídění koní v NHK

Tradičně se konala jarní a podzimní třídění starokladrubských koní v hřebčíně v Kladrubech nad Labem a ve Slatiňanech. Při třídění jsou komisi předvedeny všechny kategorie koní, zvláštní pozornost je věnována mladým koním v odchovu. Obecně patří mezi nejčastější důvody k negativní selekci v ročníkách hříbat zdravotní problémy, hrubé exteriérové vady, nedostatečně vyjádřený typ. Hodnocení jsou také plemenní koně, zejména podzimní třídění je rozhodující pro obměnu základního stáda. Důvod vytřídění konkrétního jedince je uveden v zápisu ze třídění, při každém třídění rozhoduje tříčlenná komise.

Jarní třídění starokladrubských koní v Kladrubech nad Labem, 16.5.2023

Jarní třídění starokladrubských koní ve Slatiňanech, 17.5.2023

Podzimní třídění starokladrubských koní v Kladrubech nad Labem, 12.10.2023

Podzimní třídění starokladrubských koní ve Slatiňanech, 8.11.2023

Zasedání Rady plemenné knihy starokladrubského koně

Rada PK STKL má 9 členů: zástupci NHK jsou Ing. Jiří Machek (předseda), Ing. Kateřina Neumannová, Ing. Zuzana Šancová, Zdenka Dyková, zástupci privátních chovatelů jsou Tomáš Barták, Ladislav Dobrovský, Ing. Eva Halenková, Ing. Gabriela Ošťádalová, MZe ČR je zastoupeno Ing. Martinou Krejčí, Ph.D. Jednání Rady PK se pravidelně jako host účastní Vlastimil Váňa (náměstek pro chov koní v NHK). Zasedání Rady PK STKL se uskutečnila v termínech: 17.2.2023, 10.5.2023, 26.9.2023 – zápisy z jednání jsou k dispozici na www.nhkladruby.cz

Prodej starokladrubských koní v roce 2023

Prodej starokladrubských koní v roce 2023 (v ks)

Majitel	Prodej v rámci ČR	Prodej do zahraničí	Součet ČR + EXPORT
NH Kladruby n. L.	39	11	50
Privátní chov	81	5	86
Součet NHK + PCH	120	16	136

V roce 2023 se většina prodejů starokladrubských koní uskutečnila na území ČR. Mimořádně byli 4 koně ze zahraničí zakoupeni do ČR.

Údaj „privátní chov-prodej v rámci ČR“ může statistiku do jisté míry zkreslit – častý je převod koně mezi členy rodiny, mezi právními subjekty.

Závěr

Při vyhodnocování šlechtitelského programu je vzhledem ke specifičnosti plemene starokladrubského koně nutné zohlednit následující aspekty:

- jedná se o málopočetnou populaci
- téměř 1/3 populace je v držení jednoho chovatele - NHK

Celkové početní stavy

Celkový počet starokladrubských koní evidovaných v ČR překročil dva tisíce.

Reprodukce

Národní hřebčín Kladruby nad Labem bude nadále pokračovat v záměru dát k dispozici privátním chovatelům plemenné hřebce ve svém majetku prostřednictvím umístění hřebce na stanici hřebců (zemské hřebčince), v opodstatněných případech zapůjčením hřebce do vybraného privátního chovu, event. zhotovením zmražených inseminačních dávek.

Inbreeding

K udržení nízké příbuznosti napomáhá alternativní přípařovací plán (AP), který nabízí vhodné rodičovské páry se vzájemnou příbuzností $f_x \leq 6,25\%$. V Národním hřebčíně Kladruby nad Labem je

alternativní přípařovací plán jedním z vodítek při tvorbě přípařovacího plánu, v privátním chovu je klisna (GZ) ohřebená „v kombinaci z alternativního plánu“ zvýhodněna vyšší sazbou dotace.

Ke zpomalení procesu zvyšování vzájemné příbuznosti v populaci starokladrubských koní může výhledově přispět i níže uvedené:

Generalissimus Farina V byl v roce 2023 zaevidován jako genetický zdroj. V dalších letech tak bude moci být umístěn do některého ze zemských hřebčinců pro inseminaci čerstvým spermatem. V NHK má již několik velmi kvalitních ročníků potomstva, které jsou nadprůměrné typem, homogenní. Hřebce lze jednoznačně považovat za zlepšovatele.

Do chovu společnosti Maneo, s.r.o. na stanici Maršov byl v sezóně 2023 zapůjčen plemenný hřebec Sacramoso Montera XXVI. Ing. Gabriela Ošťádalová pro něj vybrala k zapuštění 11 klisen.

Hřebec Generalissimus Salome III – 2, zakoupený v roce 2022 ze ZH Tlumačov, úspěšně absolvoval v květnu 2023 výkonnostní zkoušky. Syn, ve sportu spřežení velmi úspěšného hřebce Gss Ruana III, je v NHK ponecháván jako chovná rezerva.

Situace v chovu starokladrubských koní je stabilní, populaci nehrozí bezprostřední riziko, v roce 2023 nedošlo k větším zvratům v dlouhodobých trendech. Potěšitelný byl vyšší počet narozených hříbat v zemském chovu.

V Kladrubech nad Labem dne 15.1.2024, Ing. Zuzana Šancová, Vladimír Teplý

Výkonnostní zkoušky starokladrubských hřebců – Kladruby nad Labem – 10. – 11. 5. 2023

<i>P.č.</i>	<i>Jméno</i>	<i>Dat.nar.</i>	<i>Barva</i>	<i>Otec</i>	<i>Matka</i>	<i>KVP</i>	<i>KVH</i>	<i>OH</i>	<i>Ohol</i>	<i>Hmot</i>
1.	Generale Compostella XLIX-46	10.5.2019	běl.	Generale Aversa XLIX	75/882 Compostella (Gss XXXIV)	177	165	195	21.0	530
2.	Generalissimus Amorosa II-9	11.5.2019	běl.	Generalissimus Rarita II	75/758 Amorosa (F XXI)	179	168	198	21.5	560
3.	Rudolfo Risita V-74	25.5.2019	běl.	Rudolfo Curiosa V	75/219 Risita (F XXI)	178	165	195	22.5	590
4.	Rudolfo Eminenza V-68	5.3.2019	běl.	Rudolfo Curiosa V	75/727 Eminenza (G VII)	178	166	188	22.0	600
5.	Generalissimus Salome III-2	17.6.2018	běl.	Generalissimus Ruana III	75/114 Salome - 89	181	170	200	23.0	640
6.	Generalissimus Filomena III-4	11.7.2018	běl.	Generalissimus Ruana III	75/112 Filomena - 12	175	165	193	22.5	580
7.	Generalissimus Grapa III-6	25.4.2019	běl.	Generalissimus Ruana III	75/813 Grapa - 26	176	166	188	22.0	555
8.	Sacramoso Sofie XIII-28	26.3.2014	vr.	Sacramoso Rosemary XIII	75/185 Sofie - 3	174	164	200	22.0	600
9.	Solo Majunga XVIII-43	11.5.2015	vr.	Solo Bardana XVIII	75/440 Majunga - 8	177	166	195	22.5	570
10.	Solo Monarca XVIII-44	15.5.2015	vr.	Solo Bardana XVIII	75/456 Monarca - 22	184	172	199	23.0	615
11.	Sacramoso Rusty XVI-6	9.5.2018	vr.	Sacramoso Caroma XVI	75/345 Rusty - 12	175	165	190	21.5	530
12.	Sacramoso Anturia XV-9	24.5.2018	vr.	Sacramoso Siria XV	75/577 Anturia (So XXII)	180	168	196	23.5	670
13.	Sacramoso Barbera XV-14	6.3.2019	vr.	Sacramoso Siria XV	75/74 Barbera (So XXIV)	174	164	192	22.5	605
14.	Sacramoso Camora XV-15	12.3.2019	vr.	Sacramoso Siria XV	75/711 Camora (So XVIII)	179	169	191	23.0	610
15.	Romke Montera X-52	3.5.2019	vr.	Romke Eleja X	75/566 Montera (So XXVI)	175	164	187	23.0	610

<i>P.č.</i>	<i>Jméno</i>	<i>Tah</i>	<i>Ovl.</i>	<i>Mar.</i>	<i>Mech.</i>	<i>Přij.</i>	<i>Výcv.</i>	<i>VÝK</i>	<i>EXT</i>	<i>TYP</i>	<i>CELKEM</i>	<i>Pořadí</i>
1.	Generale Compostella XLIX-46	9.13	7.50	9.00	8.50	8.85	8.56	8.65	7.56	8.20	8.21	1.
3.	Rudolfo Risita V-74	9.13	8.70	10.00	8.37	8.55	9.00	8.90	7.38	7.90	8.14	2.
12.	Sacramoso Anturia XV-9	9.87	8.25	10.00	7.33	7.65	9.00	8.64	7.59	7.90	8.10	3.
7.	Generalissimus Grapa III-6	9.93	8.85	10.00	8.33	8.60	8.75	9.11	7.27	7.50	8.05	4.
5.	Generalissimus Salome III-2	8.87	8.70	10.00	7.67	7.95	8.38	8.52	7.60	7.50	7.91	5.
13.	Sacramoso Barbera XV-14	9.90	8.35	10.00	7.43	7.70	9.13	8.70	7.00	7.60	7.86	6.
9.	Solo Majunga XVIII-43	6.87	8.70	10.00	7.57	7.95	9.50	8.04	7.40	8.00	7.86	7.
8.	Sacramoso Sofie XIII-28	9.83	8.50	10.00	8.17	8.25	8.94	8.96	6.84	7.40	7.85	8.
15.	Romke Montera X-52	9.73	8.45	9.00	7.20	7.55	9.44	8.48	7.25	7.60	7.84	9.
4.	Rudolfo Eminenza V-68	8.63	8.50	9.00	7.43	8.00	9.00	8.28	7.53	7.60	7.84	10.
2.	Generalissimus Amorosa II-9	9.93	7.65	10.00	7.57	7.65	8.81	8.63	7.19	7.30	7.77	11.
14.	Sacramoso Camora XV-15	7.47	8.65	10.00	7.93	8.00	9.69	8.31	7.11	7.60	7.74	12.
10.	Solo Monarca XVIII-44	9.80	8.30	10.00	7.27	7.35	9.50	8.60	7.08	6.70	7.51	13.
6.	Generalissimus Filomena III-4	8.90	8.55	10.00	7.27	7.50	8.56	8.36	6.89	6.90	7.44	14.
11.	Sacramoso Rusty XVI-6	-	-	-	-	-	-	-	6.58	6.50	-	

Komise :

T.Barták, Z.Dyková, E.Šimáčková, Ing.Z.Šancová, L.Černoch

Výkonnostní zkoušky starokladrubských klisen – Slatiňany – 13. – 14. 9. 2023

<i>P.č.</i>	<i>Jméno</i>	<i>Dat. nar.</i>	<i>Barva</i>	<i>Otec</i>	<i>Matka</i>	<i>KVP</i>	<i>KVH</i>	<i>OH</i>	<i>Oho1</i>	<i>Hmot</i>
1.	Simba - 60	5. 5.2019	vraník	Sacramoso Mantova X	75/853 Simoneta (R X)	175	165	199	21.5	590
2.	Xabila - 61	16. 5.2019	vraník	Sacramoso Mantova X	75/666 Xamira (SP III)	180	169	196	22.0	590
3.	Peseta - 62	23. 5.2019	vraník	Sacramoso Mantova X	75/91 Palatina (So XXIV)	179	165	213	21.5	665
4.	Ruseta - 63	27. 5.2019	vraník	Sacramoso Mantova X	75/560 Roberta (R X)	180	169	203	22.5	680
5.	Xabea - 14	15. 2.2019	vraník	Solo Elgata XXVIII	75/250 Xamora (Gss XXXV)	180	167	200	21.5	585
6.	Rodela - 36	16. 3.2019	vraník	Solo Siria XXIX	437 Ronda (Gss XXXV)	176	165	191	21.0	565
7.	Farsa - 38	20. 5.2019	vraník	Solo Siria XXIX	75/85 Fanega (S XLVI)	180	167	198	21.0	635
8.	Servia - 50	26. 2.2019	vraník	Romke Eleja X	75/567 Serrana (So XXII)	182	168	204	21.5	650

<i>P.č.</i>	<i>Jméno</i>	<i>Tah</i>	<i>Ovl.</i>	<i>Mar.</i>	<i>Mech.</i>	<i>Přij.</i>	<i>Výcv.</i>	<i>VÝK</i>	<i>EXT</i>	<i>TYP</i>	<i>CELKEM</i>	<i>Poř.</i>
7.	Farsa - 38	9.94	7.92	10.00	6.94	6.92	9.81	8.47	7.10	7.50	7.76	1.
4.	Ruseta - 63	10.00	7.92	10.00	7.17	7.50	10.00	8.63	7.02	7.33	7.74	2.
1.	Simba - 60	8.11	7.92	9.00	7.17	7.50	9.81	7.98	7.00	7.33	7.49	3.
5.	Xabea - 14	9.50	7.83	10.00	6.50	7.08	9.44	8.22	6.83	7.00	7.42	4.
6.	Rodela - 36	7.78	7.33	4.00	7.28	7.50	9.13	7.13	6.88	7.33	7.14	5.
2.	Xabila - 61	8.50	8.50	10.00	7.22	7.08	9.63	8.25	6.42	6.33	7.07	6.
3.	Peseta - 62	7.11	7.75	8.00	7.06	7.08	9.88	7.48	6.54	7.00	7.07	7.
8.	Servia - 50	7.33	8.00	9.00	6.28	6.33	9.31	7.36	6.96	6.50	6.94	8.

Komise :

Ing.G.Ošťádalová, Ing.Z.Šancová, Ing.J.Kaplan

Výkonnostní zkoušky starokladrubských klisen – Kladruby nad Labem – 26. – 27. 9. 2023

P.č.	Jméno	Dat. nar.	Barva	Otec	Matka	KVP	KVH	OH	Ohol	Hmot
1.	Primalla - 47	16. 5.2019	šed.běl.	Generale Aversa XLIX	75/540 Perlina (Ru V)	171	162	193	21.5	620
2.	Eroja-8	14. 5.2019	sv.š.běl.	Generalissimus Ruana III	75/873 Eneis (Ru II)	178	166	199	21.5	600
3.	Rapida-21	4. 5.2019	sv.š.běl.	Generalissimus Energia XLIX	75/741 Ripolla (S L)	171	162	195	21.5	610
4.	Amona-20	29. 4.2019	sv.š.běl.	Generalissimus Energia XLIX	75/395 Adanera (Gss XLI)	172	162	203	20.5	590
5.	Ranura-24	2. 5.2019	šed.běl.	Favory Albuza XXVII	75/378 Rydia (G IIII)	175	162	198	20.5	590
6.	Etia-66	1. 3.2019	hd.sm.Běl.	Rudolfo Curiosa V	75/733 Eloise (S XI)	174	163	194	20.5	615
7.	Calcia-67	1. 3.2019	sv.š.běl.	Rudolfo Curiosa V	75/410 Cantilena (G XLIX)	172	161	192	20.5	590
8.	Estrata-71	7. 4.2019	hd.sm.Běl.	Rudolfo Curiosa V	75/374 Estrena (Gss XLIV)	174	162	193	21.0	600
9.	Equina-72	28. 4.2019	šed.běl.	Rudolfo Curiosa V	75/416 Empada (S L)	181	169	193	21.5	610
10.	Esperada-73	7. 5.2019	sv.š.běl.	Rudolfo Curiosa V	75/532 Enrica (S XI)	180	169	205	21.0	650
11.	Salza-5	6. 2.2019	šed.běl.	Generalissimus Ruana III	75/21 Sixtia - 44	174	164	194	20.5	530
12.	Felicia-13	17. 4.2015	tm.š.Běl.	Favory Falstra XXVI	75/815 Florisa - 76	177	166	202	21.5	630
13.	America - 37	11. 4.2009	sv.š.běl.	Sacramoso Energica L	75/395 Arica - 16	177	166	204	21.5	630
14.	Babba - 8	19. 6.2018	vraník	Sacramoso Caroma XVI	75/313 Benita - 35	172	160	192	21.0	550
15.	Xera - 12	30. 4.2019	vraník	Solo Farola XXX	75/963 Xerita - 38	171	161	191	20.0	530
16.	Missandei - 39	23. 4.2019	vraník	Sacramoso Majorita IV	75/996 Mysteria - 55	182	170	205	21.0	640
17.	Mirabell - 40	7. 5.2019	vraník	Sacramoso Majorita IV	75/985 Médeia - 1	180	167	201	21.5	650

P.č.	Jméno	Tah	Ovl.	Mar.	Mech.	Přij.	Výcv.	VÝK	EXT	TYP	CELKEM	Pořadí
17.	Mirabell - 40	9.11	8.00	10.00	7.33	6.83	10.00	8.36	7.96	8.17	8.19	1.
8.	Estrata-71	9.67	7.75	10.00	7.67	7.67	9.44	8.64	7.60	8.00	8.14	2.
10.	Esperada-73	10.00	7.25	10.00	7.72	6.83	9.44	8.57	7.46	8.00	8.08	3.
15.	Xera - 12	10.00	7.67	10.00	6.89	7.83	9.81	8.56	7.61	7.83	8.05	4.
12.	Felicia-13	9.83	8.08	10.00	7.67	7.00	8.25	8.56	7.48	7.67	7.96	5.
16.	Missandei - 39	9.17	7.42	10.00	7.17	5.33	9.69	8.03	7.69	7.85	7.88	6.
3.	Rapida-21	10.00	7.25	10.00	6.89	7.08	8.81	8.34	7.08	7.67	7.77	7.
14.	Babba - 8	9.56	8.08	10.00	6.44	6.75	10.00	8.24	7.33	7.50	7.74	8.
9.	Equina-72	9.22	7.17	10.00	7.56	7.67	8.88	8.38	6.85	7.67	7.73	9.
2.	Eroja-8	6.73	8.00	10.00	7.50	7.33	9.00	7.77	7.06	7.83	7.62	10.
5.	Ranura-24	8.94	7.17	10.00	7.44	7.83	8.88	8.30	7.65	6.67	7.52	11.
11.	Salza-5	9.94	8.50	10.00	7.78	7.17	10.00	8.81	6.83	6.67	7.51	12.
4.	Amona-20	1.08	7.75	10.00	7.33	6.67	8.88	6.09	7.81	8.17	7.30	13.
13.	America - 37	5.22	7.50	10.00	7.17	6.75	8.19	7.08	6.65	6.50	6.76	14.
1.	Primalla - 47	0.00	7.67	10.00	7.06	8.00	9.50	5.96	6.77	7.00	6.55	15.

VZ pro zranění nedokončili:

6.	Etia-66	9.67	7.33	-	7.11	7.50	9.44	8.17	7.33	7.50	-	
7.	Calcia-67	6.94	7.58	-	7.61	8.08	9.50	7.62	7.67	7.67	-	

Komise :

Ing.K.Neumannová, Ing.K.Dvořák, L.Dobrovský