

# VYHODNOCENÍ ŠLECHTITELSKÉHO PROGRAMU ZA ROK 2022

## chov starokladrubských koní



### Úvod

Starokladrubský kůň je původním českým plemenem koní, které svým významem překračuje hranice České republiky. Zároveň patří, vzhledem k malému počtu jedinců, mezi ohrožená plemena. Starokladrubský kůň je zařazen do Národního programu konzervace a využívání genetických zdrojů zvířat významných pro výživu a zemědělství a jeho chov je podporován MZe ČR.

### Stavy starokladrubských koní

Velikost populace starokladrubských koní v České republice se v posledních letech stále mírně navyšuje. K 31.12.2022 je evidováno **1952** starokladrubských koní, což je meziroční nárůst o 30 jedinců. Počet plemenných hřebců a chovných klisen se meziročně významně nezměnil.

Ve stavu je k 31.12.2022:

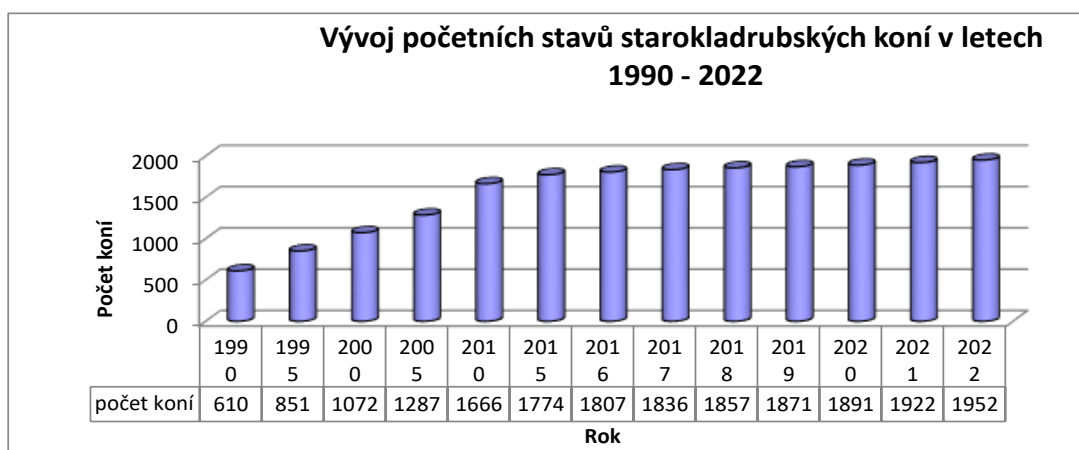
- 57 plemenných hřebců (28 běloušů, 29 vraníků)
- 551 chovných klisen (278 bělek, 273 vranek)

Jako genetických zdroj (GZ) starokladrubský kůň je, z celkového stavu 57 plemenných hřebců, evidováno 54 hřebců – 26 běloušů a 28 vraníků, z celkového stavu 551 chovných klisen, evidováno jako GZ 338 klisen (61%) – 158 bělek a 180 vranek.

### **Stavy starokladrubských koní v ČR ke dni 31.12.2022**

	NH			PCH			CELKEM		
	Běl.	Vr.	Celk.	Běl.	Vr.	Celk.	Běl.	Vr.	Celk.
<b>Plemenní hřebci</b>	19	18	37	9	11	20	28	29	57
<b><i>z nich v GZ</i></b>	17	17	34	9	11	20	26	28	54
<b>Chovné klisny</b>	82	80	162	196	193	389	278	273	551
<b><i>z nich v GZ</i></b>	74	79	153	84	101	185	158	180	338
<b>Odchov ročník 2021</b>	34	35	69	16	25	41	50	60	110
<b>Odchov ročník 2020</b>	43	25	68	14	23	37	57	48	105
<b>Odchov ročník 2019</b>	22	34	56	17	16	33	39	50	89
<b>Výcvik ročník 2018</b>	21	29	50	21	18	39	42	47	89
<b>Ostatní ročník 2017</b>	15	14	29	15	23	38	30	37	67
<b>Ostatní ročník 2016</b>	5	1	6	18	20	38	23	21	44
<b>Ostatní ročník 2015</b>	1	3	4	20	26	46	21	29	50
<b>Ostatní ročník 2014</b>	1	2	3	19	41	60	20	43	63
<b>Ostatní ročník 2013</b>	2	3	5	19	30	49	21	33	54
<b>Ostatní ročník 2012</b>	1	2	3	24	19	43	25	21	46
<b>Starší koně</b>	6	8	14	309	304	613	315	312	627
<b>CELKEM</b>	252	254	506	697	749	1446	949	1003	<b>1952</b>

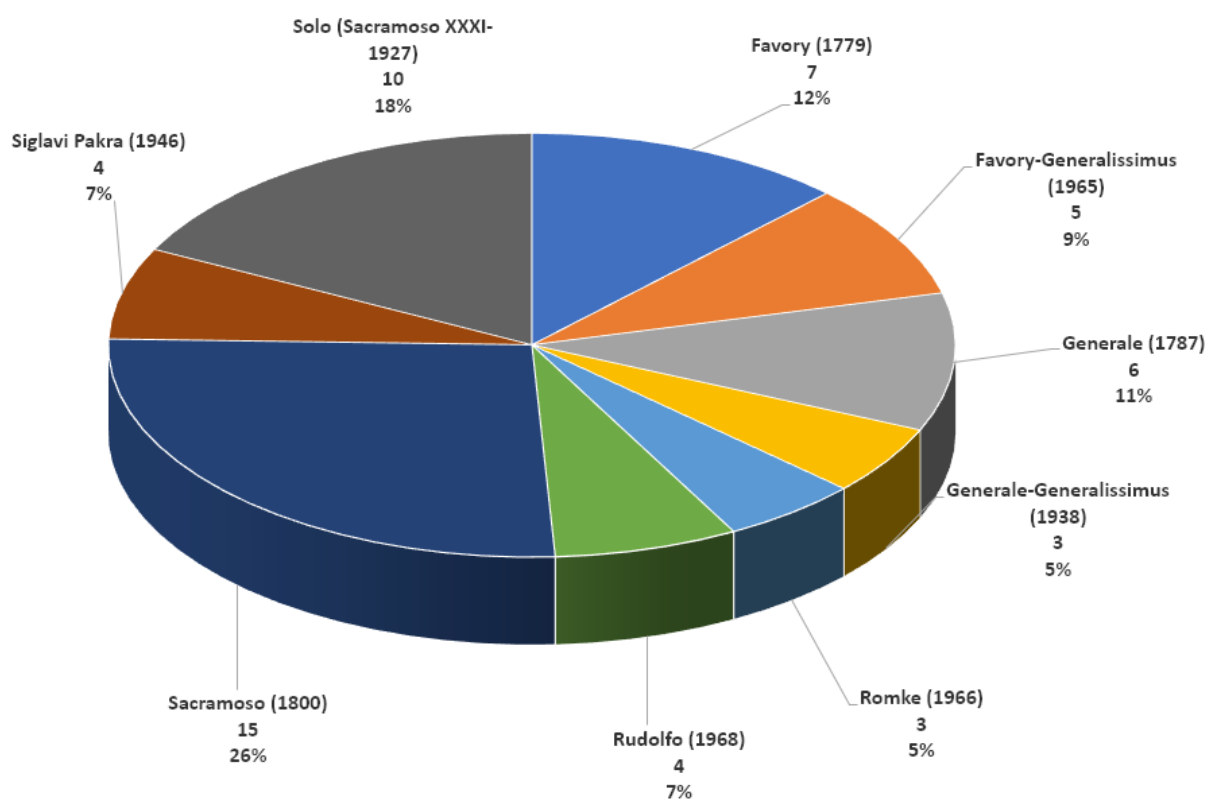
*\* Ve stavu PCH jsou započítáni starší koně (narození do roku 2012 včetně), což může být mírně zkreslené, neboť majitelé ne vždy nahlásí jejich prodej, úhyn atd., proto jich může být i menší počet.*



## Udržovací šlechtění

Pro zachování starokladrubských koní je nutné udržovat co nejširší základnu tohoto málopočetného plemene (bez možnosti importu). Pro udržení charakteristických znaků plemene je třeba klást důraz na původní klasické kmeny Generale, Generalissimus, Sacramoso, Solo a Favory. Avšak zároveň podporovat uplatnění kmenů neklasických Siglavi Pakra, Romke, Rudolfo, které vznikly právě za účelem udržení genetické variability, zpomalení procesu zvyšování stupně příbuzenské plemenitby.

## **Přehled zastoupení kmenů v současné populaci plemenných hřebců v ČR**



*V grafu nejsou zahrnuti tři plemenní hřebci působící na Slovensku: Sacramoso Seňorita XXII, Solo Balerína XXXVI a Romke Eleja X.*

V roce 2022 uhynuli plemenní hřebci:

Generale Aversa XLIX

Solo Farola XXX

Rudolfo Curiosa V

Generalissimus Ravella XLI

Siglavi P.Basilika VIII

Rudolfo Rocala VII

V roce 2022 byl z plemenitby vyřazen hřebec: Generalissimus Amiga IV

V roce 2022 byli do plemenitby zařazeni hřebci:

3042 Sacramoso Montera XXVI

majitel NHK

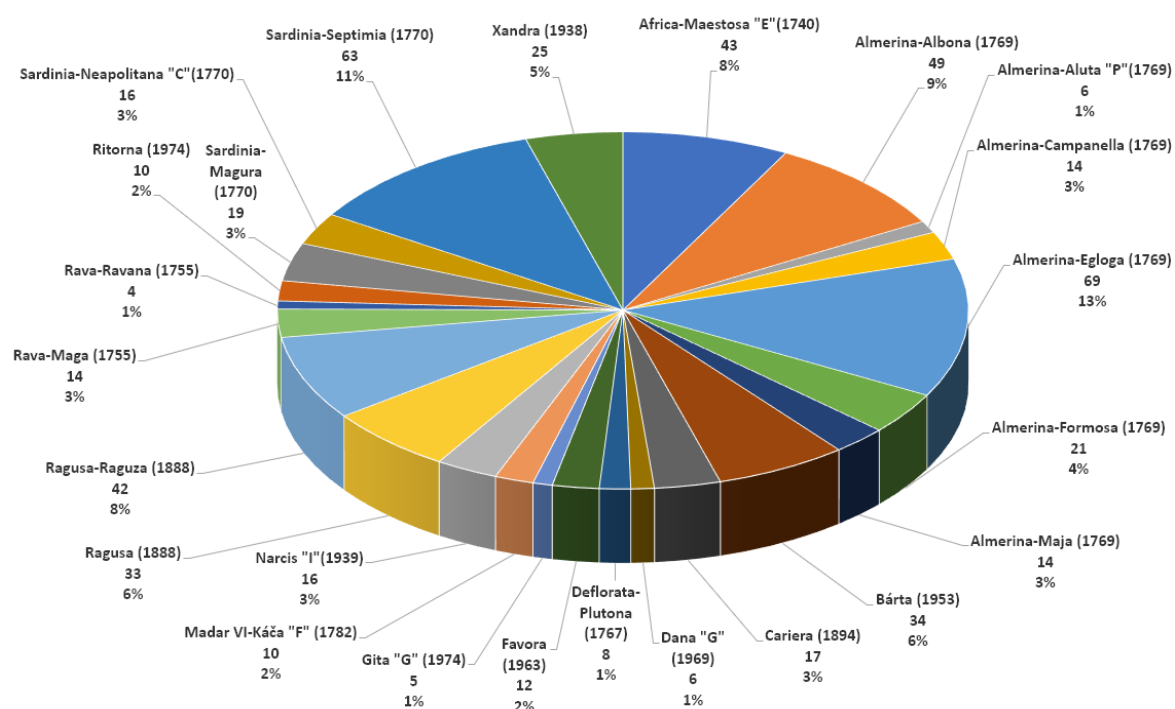
3043 Favory Corelia XXXIV

majitel NHK



*Plemenný hřebec 3043 Favory Corelia XXXIV*

**Přehled zastoupení rodin a podrodin v současné populaci plemenných klisen**



Množství klisen v málopočetných rodinách a podrodinách se sice z roku na rok významně nemění, ovšem klisny stárnou a klesá jejich využitelnost v reprodukci. Z klasických rodin a podrodin je nejvíce ohrožena Almerina-Aluta, Almerina-Campanella, ty jsou drženy v NHK, a Madar IV-Káča, Rava-Ravana v privátním chovu. Posledně uvedená podrodina se navíc dostala do situace, kdy zbývající klisny byly z tradičního chovu jednotlivě rozprodány a současní majitelé na nich nechovají. Z neklasických rodin, které se vyskytují pouze u privátních chovatelů, jsou jen pár klisnami zastoupeny Gita, Dana a Favora. V roce 2022 byla většina majitelů klisen z nejhroženějších rodin na skutečnost, že je poslední příležitost získat dcery pokračovatelky, upozorněna, o možnostech informována. Někteří majitelé zároveň ke svým klisnám uvedli, že byť jsou v produktivním věku, trpí zdravotními problémy dědičného charakteru a k reprodukci nejsou vhodné.

V chovu NHK je málopočetným rodinám věnována zvláštní pozornost, klisny z těchto rodin jsou každoročně zastoupeny v připravném plánu. Nově je pro zachování rodiny Almerina-Aluta využíváno v hřebčíně v Kladru nad Labem embryotransferu. Nemalé úsilí, které pracovníci chovu vynaložili na osvojení si této reprodukční metody, bylo korunováno úspěchem a v roce 2022 se z embrya klisny 383 Pesada narodilo první hříbě.

## **Výsledky reprodukce**

### **Národní hřebčín Kladru nad Labem**

Zapuštění dostatečného počtu klisen je předpokladem pro chovatelskou práci, výběr kvalitních jedinců a optimální obrát stáda chovných klisen.

Celkem bylo v roce 2021 zapuštěno 128 klisen z celkového stavu 156 chovných klisen (82%), z nichž se živě narodilo 73 hříbat. Před odstaven bylo registrováno 69 hříbat.

V roce 2022 bylo zapuštěno 118 klisen z celkového stavu 162 klisen (73 %).

### **Privátní chov**

V privátním chovu se oproti předešlým letům v roce 2022 narodil významně vyšší počet hříbat. Celkem bylo v roce 2021 zapuštěno 67 klisen (z celkového stavu 389 chovných klisen – to je 17%), z nichž se narodilo 42 hříbat (nejsou započítána hříbata narozená v zahraničí). Všechna tato živě narozená hříbata byla před odstaven zaregistrována.

V roce 2022 bylo zapuštěno 62 klisen z celkového stavu 389 klisen (16 %), z toho 22 klisen inseminací čerstvým spermatem.

### **Privátní chovatelé, kterým se v chovu v roce 2022 narodila živě 2 hříbata a více:**

	<i>Počet nar. hříbat</i>
Bc. V. Davídková a V. Háček, Blovice	2
L. a R. Dobrovští, Vacenovice	4
David Haitl, Bernartice n. O.	6
Hippoclub Lednice	2
Ing. Jaroslav Mandula, Vidče	3
Maneo, s.r.o., Maršov	6
Josef Matějka, Barchov	2
Lenka Scholzová, Machov	2
MVDr. Josef Tabery, Lubná	2

### **Přehled reprodukce klisen v Národním hřebčíně Kladruby nad Labem**

Rok zapuštění klisny	Počet zapuštěných klisen	Rok ohřebení	Celkem živě nar. hříbat	Narozeno hřebců	Narozeno klisen	Hříbata bělouši	Hříbata vraníci
2003	130	2004	72	43	29	28	44
2004	143	2005	85	35	50	43	42
2005	156	2006	89	41	48	47	42
2006	153	2007	74	35	39	31	43
2007	146	2008	77	33	44	38	39
2008	126	2009	68	28	40	28	40
2009	124	2010	78	45	33	33	45
2010	96	2011	60	28	32	27	33
2011	96	2012	59	24	35	28	31
2012	54	2013	39	24	15	17	22
2013	88	2014	64	34	30	36	28
2014	112	2015	78	44	34	34	44
2015	109	2016	73	47	26	35	38
2016	113	2017	75	34	41	42	33
2017	104	2018	74	35	39	37	37
2018	108	2019	74	40	34	37	37
2019	111	2020	73	36	37	35	38
2020	111	2021	82	44	38	50	32
2021	128	2022	73	34	39	36	37
2022	118						

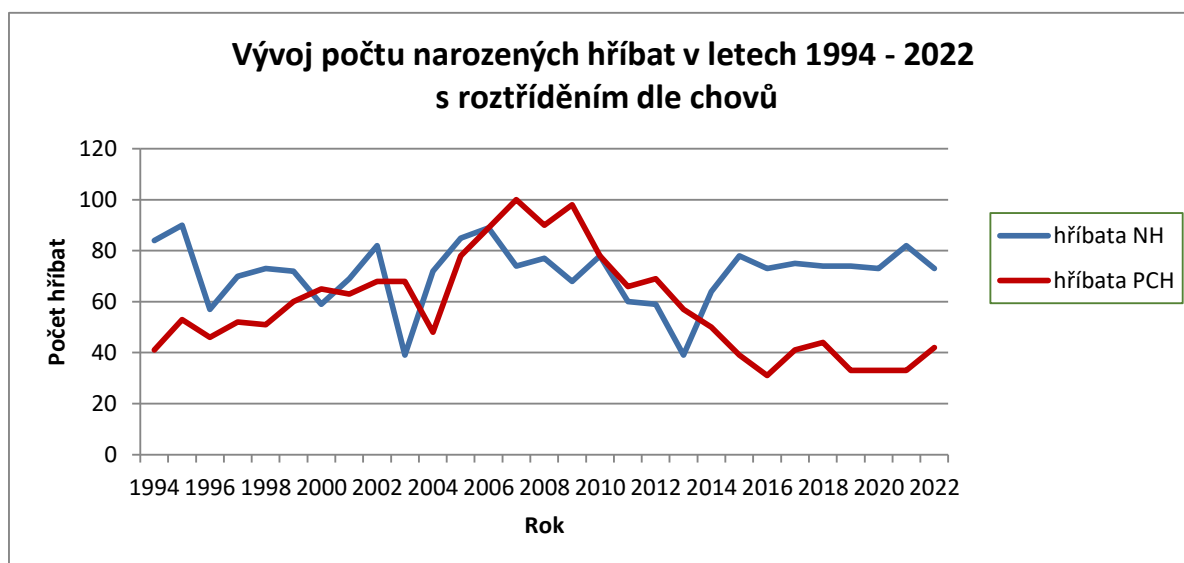
### **Přehled reprodukce klisen v privátním chovu**

Rok zapuštění klisny	Počet zapuštěných klisen	Rok ohřebení	Celkem živě nar. hříbat/z toho matce v GZ	Narozeno hřebců	Narozeno klisen	Hříbata bělouši	Hříbata vraníci
2003	111	2004	48/34	26	22	34	14
2004	143	2005	78/66	37	41	46	32
2005	159	2006	89/64	46	43	60	29
2006	156	2007	100/61	49	51	59	41
2007	167	2008	90/57	41	49	46	44
2008	156	2009	98/66	39	59	54	44
2009	155	2010	78/43	36	42	45	33
2010	130	2011	66/30	32	34	34	32
2011	135	2012	69/38	37	32	37	32
2012	99	2013	57(1*)/34	34	23	33	24
2013	69	2014	50(4*)/25	27	23	19	31
2014	74	2015	39(2*)/20	21	18	19	20
2015	75	2016	31(5*)/19	13	18	12	19
2016	71	2017	41(6*)/12	16	25	20	21
2017	78	2018	44(7*)/19	21	23	23	21
2018	58	2019	33(3*)/15	17	16	17	16
2019	63	2020	33(?*)/18	18	15	13	20
2020	67	2021	33 (+8 Pol.)/18	15+4 Pol.	18+4 Pol.	15+8Pol.	18
2021	67	2022	42**/21	16	26	17	25
2022	62						

\* z toho počet hříbat narozených v zahraničí

\*\* navíc 3 hříbata se narodila na Slovensku, 4 hříbata se narodila v Polsku





## Přehled využití plemenných hřebců v majetku Národního hřebčína Kladruby n. L.

Stanice (r.2022)	Plemenný hřebec	Rok		
		2021	2022	2022
		Připustil klisen (ks)	Živě nar. hříbat (ks)	Připustil klisen (ks)
<b>Kladruby n. L.</b>	F Albuza XXVII	9(9-PCH)	7+1 MN	-
	F Risa XXXII	9	2	7
	G Raggiera IX	7	4+1 MN	4
	G Albuza XI	v plemenitbě nově		6
	Gss Manida I	17	8	5
	(Gss Amiga IV)	4	4	-
	Gss Farina V	9	5+1 MN	12
	Gss Roncha VI	6	3	8
	(Ru Curiosa V)	1 zmraž. ID (1-PCH)	1	-
	Ru Raggiera IX	7	4	6
	Ru Rydia XI	v plemenitbě nově		7
	S Corelia XXV	v plemenitbě nově		11
<b>Slatiňany</b>	(S Riposada XXI)	4	2	-
	Gss Energia XLIX	8	4	6
	R Majesty XI	11	5	4
	R Selandia XII	v plemenitbě nově		6
	R Elvona XIII	2(2-PCH)	1	-
	S Siria XV	10	5	-
	S Capeta XVII	18(18-PCH)	7+1 MN	7
	S Samba XIX	5	4	5
	S Selandia XXIII	v plemenitbě nově		9
	SP Montilla XI	5	5	4
	So Moravita XXXIV	9	6	-
	So Bandira XXXV	v plemenitbě nově		5
	So Pavia XXXVII	12	11	7
	So Entrega XXXVIII	v plemenitbě nově		6
<b>Tlumačov – ins.</b>	Ru Extracta VIII	3	1	13 (13-PCH)
	SP Escala XIII	v plemenitbě nově		9 (9-PCH)

## Přehled využití plemenných hřebců v majetku privátních chovatelů

Stanice (r.2022)	Plemenný hřebec	Rok		
		2021	2022	2022
		Připustil klisen (ks)	Živě nar. hříbat (ks)	Připustil klisen (ks)
<b>Lubná</b>	S Montana VII	2	1	2
<b>Vísky u Letovic</b>	So Riana XXXIII	-	-	-
<b>Blovce</b>	G Galia VIII	2	2	1
	Ru Cety X	1	0	2
<b>Maršov</b>	SP Camareta XII	-	-	4
	(So Farola XXX)	7	5	-
	So Fasciola XXXI	4	3	9
<b>Benice</b>	F Florisa XXXI	2	1	1
<b>Vacenovice</b>	S Rosemary XIII	1	1	2
	So Elida XXVII	2	2	4
	F Sacrina XXX	1	1	1
<b>Bernartice n.O.</b>	G Malvína X	v plemenitbě nově		2
	S Xantipa XIV	3	2	3
	S Caroma XVI	10	8+2 MN	9

Pozn.1: MN = mrtvě narozené hříbě

Pozn.2: v závorce jsou uvedeni hřebci, kteří už nejsou v plemenitbě dále aktivní (úmrtí, kastrace apod.)

**Rekapitulace:**

Celkem se v ČR v roce 2022 živě narodilo 115 hříbat, ta připadají na 195 klisen zapuštěných v roce 2021. Počet aktivních plemeníků v populaci, tj. plemenných hřebců s narozeným potomstvem v roce 2022, je 30.

V roce 2022 bylo zapuštěno celkem 180 klisen z celkového stavu 551 klisen (33 %), což je srovnatelné s předešlými lety (v roce 2021 bylo zapuštěno 195 klisen, v roce 2020 bylo zapuštěno 178 klisen, v roce 2019 bylo zapuštěno 174). Celkem 22 klisen bylo zapuštěno umělou inseminací čerstvým spermatem. V Zemském hřebčinci Tlumačov působili v inseminaci čerstvým semenem plemeníci - bělouš Rudolfo Extracta VIII (13 klisen zapuštěných, z toho 5 březích) a vraník Siglavi P.Escala XIII (9 klisen zapuštěných, z toho 2 březí). V Zemském hřebčinci Písek nebyl v sezoně 2022 starokladrubský plemenný hřebec umístěn.

Poměr zapuštěných klisen v majetku Národního hřebčína Kladruby nad Labem ke klisnám v majetku privátních chovatelů je 66% ku 34%.

*Pozn.: počet celkem zapuštěných klisen se nemusí shodovat se součtem klisen, které připustili jednotliví plemeníci (některá klisna je v dané sezoně zapuštěna s časovým odstupem i dvěma hřebci)*

**Výkonnostní zkoušky v roce 2022****Výkonnostní zkoušky starokladrubských hřebců v Klarubech nad Labem, 10.–11.5.2022**

Ke zkouškám výkonnosti bylo předvedeno 10 hřebců (5 běloušů a 5 vraníků), z toho jeden bělouš a jeden vraník v majetku privátních chovatelů.

Všichni hřebci výkonnostní zkoušky dokončili, pouze 4, všichni v majetku NHK, však splnili podmínky pro zápis do plemenné knihy hřebců, zároveň mohou být evidováni jako genetický zdroj.

Vítězem zkoušek se stal Favory Corelia XXVII – 21, který dosáhl celkového bodového hodnocení 8,42 a z předvedené kolekce hřebců výrazně vynikal typem a exteriérem, nejlépe byl také hodnocen známkou za celkovou výkonnost. Tento hřebec byl při podzimním třídění vybrán do plemenitby, kde bude působit pod kmenovým jménem 3043 Favory Corelia XXXIV.

**Výkonnostní zkoušky starokladrubských klisen ve Slatiňanech, 14.-15.9.2022**

K výkonnostním zkouškám nastoupilo celkem 19 klisen, z toho 8 vranek v majetku NHK, pět bělek a šest vranek privátních.

18 klisen úspěšně dokončilo výkonnostní zkoušky, 11 splnilo podmínky pro zápis do hlavní plemenné knihy (HPK), 6 klisen splnilo podmínky pro zápis do plemenné knihy (PK), jedna klisna byla zapsána do



první pomocné plemenné knihy (1.PPK). Všechny tyto klisny mohou být evidovány jako genetický zdroj.

Vítězkou zkoušek se stala vranka Renesme – 30 z chovu Maneo, s.r.o. (celk. 8,56 bodu), která získala výborné hodnocení za typ, exteriér, ale zejména prokázala vynikající charakter a ochotu k práci. Z chovu stáje Maneo byly ve VZ velice úspěšné i další klisny.

#### **Výkonnostní zkoušky starokladrubských klisen v Kladrubech nad Labem, 10.-11.10.2022**

K výkonnostním zkouškám nastoupilo 10 bělek v majetku NHK a privátní klisna Sophia – 47 k opravné zkoušce příježděnosti pod sedlem.

Všechny klisny dokončily výkonnostní zkoušky, 4 splnily podmínky pro zápis do hlavní plemenné knihy (HPK), šest klisen, včetně klisny Sophia – 47, splnilo podmínky pro zápis do plemenné knihy (PK), jedna klisna byla zapsána z důvodu KVH mimo standard do první pomocné plemenné knihy (1.PPK). Všechny tyto klisny mohou být evidovány jako genetický zdroj.

Nejlepšího bodového hodnocení (celk. 8,45 bodu) dosáhla klisna Rabita – 42 po hřebci Generale Aversa XLIX.



Celkem bylo po úspěšném absolvování VZ zapsáno 15 klisen do HPK, 12 klisen do PK a 2 klisny do 1.PPK. Do 2.PPK (bez absolvování VZ) bylo v privátním chovu v rámci registrace hříbat zapsáno 10 klisen v ČR a 2 klisny na Slovensku.

#### **Zatřídění plemenných klisen do jednotlivých oddílů PK dle majitele k 31.12.2022**

Oddíl PK – ks (%)	Majitel – NH Kladruby n. L.	Privátní chov	Celkem
HPK	72 (44,4%)	61 (15,7%)	133 (24,1%)
PK	79 (48,8%)	121 (31,1%)	200 (36,3%)
1. PPK	8 (4,9%)	27 (6,9%)	35 (6,4%)
2. PPK	3 (1,9%)	180 (46,3%)	183 (33,2%)
celkem	162 (100,0%)	389 (100,0%)	551 (100,0%)

## **Třídění koní v NHK**

Tradičně se konala jarní a podzimní třídění starokladrubských koní v hřebčíně v Kladrubech nad Labem a ve Slatiňanech. Při třídění jsou komisi předvedeny všechny kategorie koní, zvláštní pozornost je věnována mladým koním v odchovu. Obecně patří mezi nejčastější důvody k negativní selekci v ročnících hříbat zdravotní problémy, hrubé exteriérové vady, nedostatečně vyjádřený typ. Hodnocení jsou také plemenní koně, zejména podzimní třídění je rozhodující pro obměnu základního stáda. Důvod vyřídění konkrétního jedince je uveden v zápisu ze třídění, při každém třídění rozhoduje tříčlenná komise.

Jarní třídění starokladrubských koní v Kladrubech nad Labem, 18.5.2022

Jarní třídění starokladrubských koní ve Slatiňanech, 19.5.2022

Podzimní třídění starokladrubských koní ve Slatiňanech, 12.10.2022

Podzimní třídění starokladrubských koní v Kladrubech nad Labem, 13.10.2022



## **Zasedání Rady plemenné knihy starokladrubského koně**

Rada PK STKL má 9 členů: zástupci NHK jsou Ing. Jiří Machek (předseda), Ing. Kateřina Neumannová, Ing. Zuzana Šancová, Zdenka Dyková, zástupci privátních chovatelů jsou Tomáš Barták, Ladislav Dobrovský, Ing. Eva Halenková, Ing. Gabriela Ošťádalová, MZe ČR je zastoupeno Ing. Martinou Krejčí, Ph.D. Jednání Rady PK se pravidelně jako host účastní Vlastimil Váňa (náměstek pro chov koní v NHK). Zasedání Rady PK STKL se uskutečnila v termínech: 18.2.2022, 10.5.2022, 10.10.2022 – zápisy z jednání jsou k dispozici na [www.nhkladruby.cz](http://www.nhkladruby.cz)

## **Prodej starokladrubských koní v roce 2022**

**Prodej starokladrubských koní v roce 2022 (v ks)**

Majitel	Prodej v rámci ČR	Prodej do zahraničí	Součet ČR + EXPORT
NH Kladruby n. L.	33	5	38
Privátní chov	94	11	105
Součet NHK + PCH	127	16	143

V roce 2022 se většina prodejů starokladrubských koní uskutečnila na území ČR, oproti roku 2021 bylo do zahraničí prodáno výrazně méně koní, především z NHK.

*Údaj „privátní chov-prodej v rámci ČR“ může statistiku do jisté míry zkreslit – častý je převod koně mezi členy rodiny, mezi právními subjekty.*

## **Závěr**

**Při vyhodnocování šlechtitelského programu je vzhledem ke specifičnosti plemene starokladrubského koně nutné zohlednit následující aspekty:**

- **jedná se o málopočetnou populaci**
- **téměř 1/3 populace je v držení jednoho chovatele - NHK**

## **Celkové početní stavy**

Celkový počet starokladrubských koní nepatrně vzrůstá.

## **Reprodukce**

Národní hřebčín Kladruby nad Labem bude nadále pokračovat v záměru dát k dispozici privátním chovatelům plemenné hřebce ve svém majetku prostřednictvím umístění hřebce na stanici hřebců (zemské hřebčince), v opodstatněných případech zapůjčením hřebce do vybraného privátního chovu, event. zhotovením zmražených inseminačních dávek.

## **Inbreeding**

K udržení nízké příbuznosti napomáhá alternativní přípařovací plán (AP), který nabízí vhodné rodičovské páry se vzájemnou příbuzností  $fx \leq 6,25\%$ . V Národním hřebčíně Kladruby nad Labem je alternativní přípařovací plán jedním z vodítek při tvorbě přípařovacího plánu, v privátním chovu je klisna (GZ) ohřebená „v kombinaci z alternativního plánu“ zvýhodněna vyšší sazbou dotace.

Pro zpomalení procesu zvyšování vzájemné příbuznosti v populaci starokladrubských koní přikročil Národní hřebčín Kladruby nad Labem v minulých letech k nákupu dvou hřebců z privátního chovu. V roce 2022 se uplatnili v reprodukci následovně:

Romke Majesty XI – zapuštěny 4 vranky ve Slatiňanech, v roce 2022 má narozeno 5 hříbat

Generalissimus Farina V – zapuštěno 12 bělek v Kladrubech n. L., v roce 2022 má živě narozeno 5 hříbat

Hřebčín v Kladrubech nad Labem a hřebčín ve Slatiňanech spolupracují zapůjčením plemenných hřebců kmene Generalissimus, konkrétně se jedná o syny po Gss Secundara XXXV. Tito hřebci mají v původu zastoupeny jak bělouše, tak vraníky, často mohou být výhodnou volbou z hlediska příbuznosti. V roce 2022 se tyto hřebci uplatnili v přípařovacím plánu následovně:

Generalissimus Energia XLIX – zapuštěno 6 vranek ve Slatiňanech, v roce 2022 má narozena 4 hříbata

Generalissimus Manida I – zapuštěno 5 bělek v Kladrubech nad Labem, v roce 2022 má narozeno 8 hříbat

Na podzim 2022 zakoupil NHK dva hřebce ročníku 2018 po hřebci Generalissimus Ruana III. Tito jeho synové jsou z pohledu typu a exteriéru velmi nadějní a přínosem pro jejich budoucí využití v NHK je i původ, jsou z matek chovu Favory Benice. Hřebci jsou v přípravě k výkonnostním zkouškám.

**Situace v chovu starokladrubských koní je stabilní, populaci nehrozí bezprostřední riziko, v roce 2022 nedošlo k větším zvratům v dlouhodobých trendech. Potěšitelný byl vyšší počet narozených hříbat v zemském chovu.**

V Kladrubech nad Labem dne 13.1.2023, Ing. Zuzana Šancová, Vladimír Teplý

## Výkonnostní zkoušky starokladrubských hřebců - Kladruby n.L. - 10. - 11. 5. 2022

<i>P.Č.</i>	<i>Jméno</i>	<i>Dat. nar.</i>	<i>Barva</i>	<i>Otec</i>	<i>Matka</i>	<i>KVP</i>	<i>KVH</i>	<i>OH</i>	<i>Ohol</i>	<i>Hmot</i>
1.	Favory Agara XXVII - 22	10. 4.2018	šed.běl.	Favory Albuza XXVII	75/736 Agara (Ru V)	176	165	198	21.5	535
2.	Favory Corelia XXVII - 21	2. 4.2018	sm.běl.	Favory Albuza XXVII	75/200 Corelia (Ru II)	180	169	205	22.0	592
3.	Rudolfo Erizada VI - 19	20. 2.2018	šed.běl.	Rudolfo Enamorada VI	75/394 Erizada (G III)	179	167	197	22.0	583
4.	Sacramoso Sagrada XI - 49	23. 5.2018	tm.š.Běl.	Sacramoso Espada XI	75/40 Sagrada (F XXI)	177	166	197	22.0	583
5.	Sacramoso Barbería XV - 11	29. 5.2018	vraník	Sacramoso Siria XV	75/695 Barbería (So XVII)	173	163	188	22.0	510
6.	Solo Xamira XXIX - 32	10. 4.2018	vraník	Solo Siria XXIX	75/666 Xamira (SP III)	181	170	194	22.5	560
7.	Siglavi P.Mantada X - 12	6. 3.2018	vraník	Siglavi P.Rosanera X	75/683 Mantada (So XVIII)	175	165	190	22.0	550
8.	Siglavi P.Paladia XI - 27	6. 3.2018	vraník	Siglavi P.Montilla XI	451 Paladia (So XI)	180	166	206	23.5	675
9.	Sacramoso Amarata VIII - 14	12. 4.2016	tm.š.Běl.	Sacramoso Rabia VIII	75/480 Amarata - 10	173	163	190	21.0	520
10.	Sacramoso Rusty XVI-6	9. 5.2018	vraník	Sacramoso Caroma XVI	75/345 Rusty - 12	170	165	185	21.0	500

<i>P.Č.</i>	<i>Jméno</i>	<i>Tah</i>	<i>Ovl.</i>	<i>Mar.</i>	<i>Mech.</i>	<i>Přij.</i>	<i>Výcv.</i>	<i>VÝK</i>	<i>EXT</i>	<i>TYP</i>	<i>CELKEM</i>	<i>Pořadí</i>
2.	Favory Corelia XXVII - 21	9.43	9.10	10.00	7.50	8.15	9.38	8.77	7.79	8.50	<b>8.42</b>	1.
6.	Solo Xamira XXIX - 32	9.53	8.45	10.00	7.47	8.25	8.94	8.69	7.33	7.80	<b>8.01</b>	2.
8.	Siglavi P.Paladia XI - 27	9.97	7.45	8.50	7.07	7.60	9.81	8.34	7.49	7.90	<b>7.96</b>	3.
3.	Rudolfo Erizada VI - 19	9.53	7.65	9.00	7.50	7.60	9.81	8.43	7.55	7.70	<b>7.94</b>	4.
4.	Sacramoso Sagrada XI - 49	9.17	7.15	9.00	6.63	8.00	8.00	7.97	7.08	7.40	<b>7.53</b>	5.
1.	Favory Agara XXVII - 22	8.30	7.15	10.00	6.97	7.40	9.25	7.96	7.03	7.30	<b>7.48</b>	6.
9.	Sacramoso Amarata VIII - 14	9.40	6.30	10.00	6.60	7.20	10.00	8.07	6.98	7.00	<b>7.39</b>	7.
7.	Siglavi P.Mantada X - 12	9.30	7.45	9.50	7.57	8.00	9.88	8.48	6.68	6.60	<b>7.32</b>	8.
10.	Sacramoso Rusty XVI-6	9.77	7.85	10.00	7.27	7.85	8.81	8.56	6.48	6.40	<b>7.23</b>	9.
5.	Sacramoso Barbería XV - 11	6.73	7.80	10.00	7.57	8.05	8.94	7.86	6.74	6.50	<b>7.07</b>	10.

### Komise :

T.Barták, Ing.Z.Šancová, E.Šimáčková, L.Dobrovský, L.Černoch

## Výkonnostní zkoušky starokladrubských klisen – Slatiňany – 14.-15. 9.2022

P.Č.	Jméno	Dat. nar.	Barva	Otec	Matka	KVP	KVH	OH	Ohol	Hmot
1.	Marquesa - 3	28. 3.2018	vr.	Sacramoso Siria XV	75/70 Margina (So XVII)	179	166	202	21.5	600
2.	Media - 6	23. 4.2018	vr.	Sacramoso Siria XV	75/440 Medina (So XXVI)	179	167	198	21.0	600
3.	Palmita - 7	14. 5.2018	vr.	Sacramoso Siria XV	75/91 Palatina (So XXIV)	178	164	200	21.5	610
4.	Inglesa - 8	18. 5.2018	vr.	Sacramoso Siria XV	75/94 Inca (So XXII)	174	163	194	21.5	540
5.	Seroja - 26	3. 6.2018	vr.	Solo Xahira XXVI	75/759 Seringa (S X)	177	167	195	21.5	550
6.	Etiqueta - 15	14. 4.2018	vr.	Siglavi P.Rosanera X	75/549 Enriqueta (R X)	167	154	190	20.0	540
7.	Marina - 26	19. 2.2018	vr.	Siglavi P.Montilla XI	75/252 María (R IX)	181	168	202	22.0	690
8.	Ruaneta - 35	2. 6.2018	vr.	Generalissimus Paluba XL	75/560 Roberta (R X)	183	171	197	22.0	670
9.	Frizzante - 37	20. 7.2018	vr.	Sacramoso Majorita IV	75/327 Fárnet - 65	176	165	197	21.0	585
10.	Fabianne - 35	19. 4.2018	vr.	Sacramoso Majorita IV	75/563 Finlandia - 28	174	165	193	21.0	565
11.	Esperanta - 36	3. 5.2018	vr.	Sacramoso Majorita IV	75/716 Estada - 15	180	169	192	21.5	565
12.	Raula - 5	7. 5.2018	běl.	Sacramoso Caroma XVI	75/595 Raquela - 51	178	168	202	21.5	625
13.	Ewe - 7	6. 6.2018	vr.	Sacramoso Caroma XVI	75/781 Elvina - 3	174	163	194	20.5	555
14.	Renesme - 30	28. 4.2017	vr.	Sacramoso Majorita IV	75/183 Rosses - 19	177	167	197	21.5	650
15.	Sophia - 47	13. 4.2017	vr.	Sacramoso Rosemary XIII	75/185 Sofie - 3	172	162	183	20.5	530
16.	Razance - 132	16. 4.2017	běl.	Gss Santalina XXXVIII	75/5 Razie - 18	173	163	193	20.5	550
17.	Constancia - 3	24. 6.2017	běl.	Siglavi P.Camareta XII	75/160 Cecilia - 16	172	162	188	22.0	520
18.	Revenanta - 6	20. 5.2016	běl.	Solo Farola XXX	75/146 Rétorika - 21	179	166	205	21.0	625
19.	Ewa - 36	8. 3.2009	běl.	Sacramoso Energica L	Elektra - 22	179	169	209	22.0	645

P.Č.	Jméno	Tah	Ovl.	Mar.	Mech.	Přij.	Výcv.	VÝK	EXT	TYP	CELKEM	Poř.
14.	Renesme - 30	10.00	9.17	10.00	7.50	8.33	9.94	9.00	7.98	8.50	<b>8.56</b>	1.
1.	Marquesa - 3	9.61	9.33	10.00	7.72	8.17	9.94	8.95	8.04	8.33	<b>8.49</b>	2.
9.	Frizzante - 37	9.89	8.92	10.00	7.61	8.17	10.00	8.94	7.67	8.00	<b>8.27</b>	3.
12.	Raula - 5	9.89	9.17	10.00	7.33	8.08	10.00	8.89	7.54	8.00	<b>8.22</b>	4.
18.	Revenanta - 6	9.94	8.67	10.00	6.67	6.00	9.63	8.36	7.83	8.33	<b>8.22</b>	5.
2.	Media - 6	10.00	8.83	10.00	7.56	8.08	9.38	8.90	7.60	7.67	<b>8.11</b>	6.
5.	Seroja - 26	8.33	9.17	8.00	7.72	8.08	8.75	8.23	7.60	7.83	<b>7.93</b>	7.
8.	Ruaneta - 35	9.22	7.67	9.00	7.50	8.50	9.75	8.46	7.40	7.67	<b>7.90</b>	8.
10.	Fabianne - 35	9.56	9.08	10.00	7.22	7.83	10.00	8.73	7.23	7.50	<b>7.89</b>	9.
16.	Razance - 132	10.00	8.83	10.00	7.83	7.42	9.81	8.91	7.17	7.17	<b>7.82</b>	10.
13.	Ewe - 7	5.89	7.58	10.00	7.00	7.42	9.88	7.43	7.67	8.00	<b>7.70</b>	11.
4.	Inglesa - 8	10.00	7.92	10.00	8.39	8.33	9.38	9.03	6.98	6.83	<b>7.69</b>	12.
11.	Esperanta - 36	8.78	7.67	10.00	7.72	7.67	9.13	8.39	7.10	7.33	<b>7.67</b>	13.
3.	Palmita - 7	9.78	9.08	10.00	6.44	7.25	9.69	8.48	7.17	7.17	<b>7.66</b>	14.
7.	Marina - 26	9.78	8.08	10.00	6.78	7.67	9.50	8.48	7.17	7.00	<b>7.60</b>	15.
19.	Ewa - 36	9.56	8.50	10.00	6.72	7.00	9.94	8.40	6.88	6.50	<b>7.31</b>	16.
6.	Etiqueta - 15	8.56	8.25	10.00	6.78	8.00	9.25	8.21	7.04	6.00	<b>7.09</b>	17.
17.	Constancia - 3	10.00	8.17	10.00	6.83	6.58	8.75	8.37	6.50	5.67	<b>6.89</b>	18.
15.	Sophia - 47	8.28	7.67	10.00	-	-	9.88	5.26	6.77	6.67	-	

### Komise :

Z.Dýková, Ing.Z.Šancová, Ing.J.Kaplan



## Výkonnostní zkoušky starokladrubských klisen – Kladruby nad Labem – 10. – 11. 10. 2022

<i>P.č.</i>	<i>Jméno</i>	<i>Dat. nar.</i>	<i>Barva</i>	<i>Otec</i>	<i>Matka</i>	<i>KVP</i>	<i>KVH</i>	<i>OH</i>	<i>Ohol</i>	<i>Hmot</i>
1.	<b>Pezzata - 44</b>	31. 5.2018	běl.	Generale Aversa XLIX	75/720 Pesada (Gss XLVIII)	172	162	195	21.5	590
2.	<b>Rabita - 42</b>	25. 3.2018	běl.	Generale Aversa XLIX	75/636 Roncha (Gss XLII)	178	165	206	21.5	630
3.	<b>Roela - 18</b>	20. 3.2018	běl.	Generalissimus Ecraseé XLVIII	75/207 Ricaba (Gss XLIII)	178	166	208	22.0	630
4.	<b>Encerrada - 19</b>	4. 4.2018	běl.	Generalissimus Ecraseé XLVIII	75/374 Estrena (Gss XLIV)	182	169	203	21.0	600
5.	<b>Arima - 5</b>	23. 5.2018	běl.	Generalissimus Rarita II	75/65 Arietta (Gss XXXIV)	185	173	210	22.0	610
6.	<b>Alpa - 48</b>	29. 4.2018	běl.	Sacramoso Espada XI	75/206 Altona (Gss XXXIX)	181	169	206	21.5	630
7.	<b>Erica - 51</b>	19. 6.2018	běl.	Sacramoso Espada XI	75/213 Erca (Gss XXXIX)	173	163	200	20.0	590
8.	<b>Ega - 58</b>	12. 3.2018	běl.	Rudolfo Curiosa V	75/397 Engarra (F XXI)	180	167	212	22.0	710
9.	<b>Rotería - 60</b>	17. 3.2018	běl.	Rudolfo Curiosa V	75/528 Rizoma (Gss XLIX)	180	167	203	21.5	630
10.	<b>Rusia - 15</b>	24. 3.2017	běl.	Generalissimus Ecraseé XLVIII	75/207 Ricaba (Gss XLIII)	180	167	204	21.5	620
11.	<b>Sophia - 47</b>	13. 4.2017	vr.	Sacramoso Rosemary XIII	75/185 Sofie - 3	172	162	183	20.5	530

<i>P.č.</i>	<i>Jméno</i>	<i>Tah</i>	<i>Ovl.</i>	<i>Mar.</i>	<i>Mech.</i>	<i>Přij.</i>	<i>Výcv.</i>	<i>VÝK</i>	<i>EXT</i>	<i>TYP</i>	<i>CELKEM</i>	<i>Pořadí</i>
2.	<b>Rabita - 42</b>	7.11	9.42	10.00	7.78	9.25	9.88	8.45	8.38	8.50	<b>8.45</b>	1.
9.	<b>Rotería - 60</b>	9.56	8.92	10.00	8.61	8.08	8.94	9.04	7.69	7.50	<b>8.12</b>	2.
10.	<b>Rusia - 15</b>	9.89	7.92	10.00	7.67	8.75	9.63	8.88	7.79	7.00	<b>7.90</b>	3.
8.	<b>Ega - 58</b>	8.94	7.83	9.00	6.72	7.33	8.69	7.98	7.27	7.83	<b>7.75</b>	4.
6.	<b>Alpa - 48</b>	9.56	7.75	9.50	7.50	8.33	9.81	8.61	7.40	6.83	<b>7.64</b>	5.
4.	<b>Encerrada - 19</b>	9.17	8.58	9.50	8.00	9.17	9.94	8.87	7.35	6.50	<b>7.60</b>	6.
7.	<b>Erica - 51</b>	7.39	8.33	10.00	7.06	8.17	9.00	7.99	7.27	7.33	<b>7.56</b>	7.
5.	<b>Arima - 5</b>	9.89	7.58	8.50	7.94	8.83	8.69	8.66	7.42	6.50	<b>7.54</b>	8.
3.	<b>Roela - 18</b>	8.83	8.33	9.50	7.67	7.75	8.81	8.40	7.79	6.50	<b>7.53</b>	9.
11.	<b>Sophia - 47</b>	8.28	7.67	10.00	7.39	8.50	9.88	8.33	6.77	6.67	<b>7.31</b>	10.
1.	<b>Pezzata - 44</b>	7.44	7.50	10.00	7.11	7.08	9.00	7.76	7.00	6.50	<b>7.10</b>	11.

### Komise :

Ing.K.Neumannová, Ing.G.Ošťádalová, L.Dobrovský