

# **ROČENKA CHOVU STAROKLADRUBSKÝCH KONÍ 2011**

*Z. Dyková, Ing. Z. Šancová, V. Teplý*

## **Obsah**

- 1. Úvod**
- 2. Stavy starokladrubských koní**
- 3. Výsledky reprodukce**
- 4. Zkoušky výkonnosti – rok 2011**
- 5. Veřejná informovanost a propagace plemene**



## **1. Úvod**

Vážení chovatelé, přátelé a milovníci starokladrubských koní,

držíte v ruce výtisk první Ročenky , která by Vám měla podat ucelený přehled o dění a akcích za rok 2011, vázajících se k tomuto starobylému plemeni. Současně Vám může být nápomocná při přípravě a sestavování Vašich připouštěcích plánů.

Je potěšitelné, že v dnešní uspěchané době, kdy nám moderní dopravní prostředky zkracují vzdálenost a dovedou nás dopravit během velmi krátké doby na jakékoliv místo na naší planetě a mnohdy i mimo ní, je stále více lidí, kteří se vrací k chovu koní, z jejichž hřbetů je přeci jen ten pohled na svět nejhezčí.

Starokladrubští koně jsou jedineční i svým historickým a kulturním významem, což vyústilo v jejich prohlášení, spolu s areálem Národního hřebčína Kladruby nad Labem, národní kulturní památkou. Vážme si proto těchto nádherných koní, které nám závidí v celém světě, opatrujme je a nedovolme, aby se opakovala doba, kdy tomuto plemeni hrozil zánik.

Ing. Jan Höck



## **2. Stavy starokladrubských koní**

Starokladrubský kůň je původním českým plemenem koní, které svým významem překračuje hranice České republiky. Zároveň patří, vzhledem k malému počtu jedinců, mezi kriticky ohrožená plemena. Starokladrubský kůň je zařazen do genetických zdrojů ČR a jeho chov je podporován MZe ČR.

Celkový počet starokladrubských koní i v posledních letech mírně stoupá, nedochází však již k tak prudkému nárůstu populace jako v období 90.let. Zvyšuje se počet jedinců, které řadíme do kategorie ostatní koně (mladí koně do 4 let, koně pro hobby a sport), stav plemenných koní (plemenní hřebci, plemenné klisny) již víceméně v posledních letech stagnuje.

V současné době je ve stavu k 7.11.2011:

- 57 plemenných hřebců (29 běloušů, 28 vraníků)
- 493 plemenných klisen (240 bělek, 253 vranek)
- 187 registrovaných chovatelů plemenných starokladrubských koní

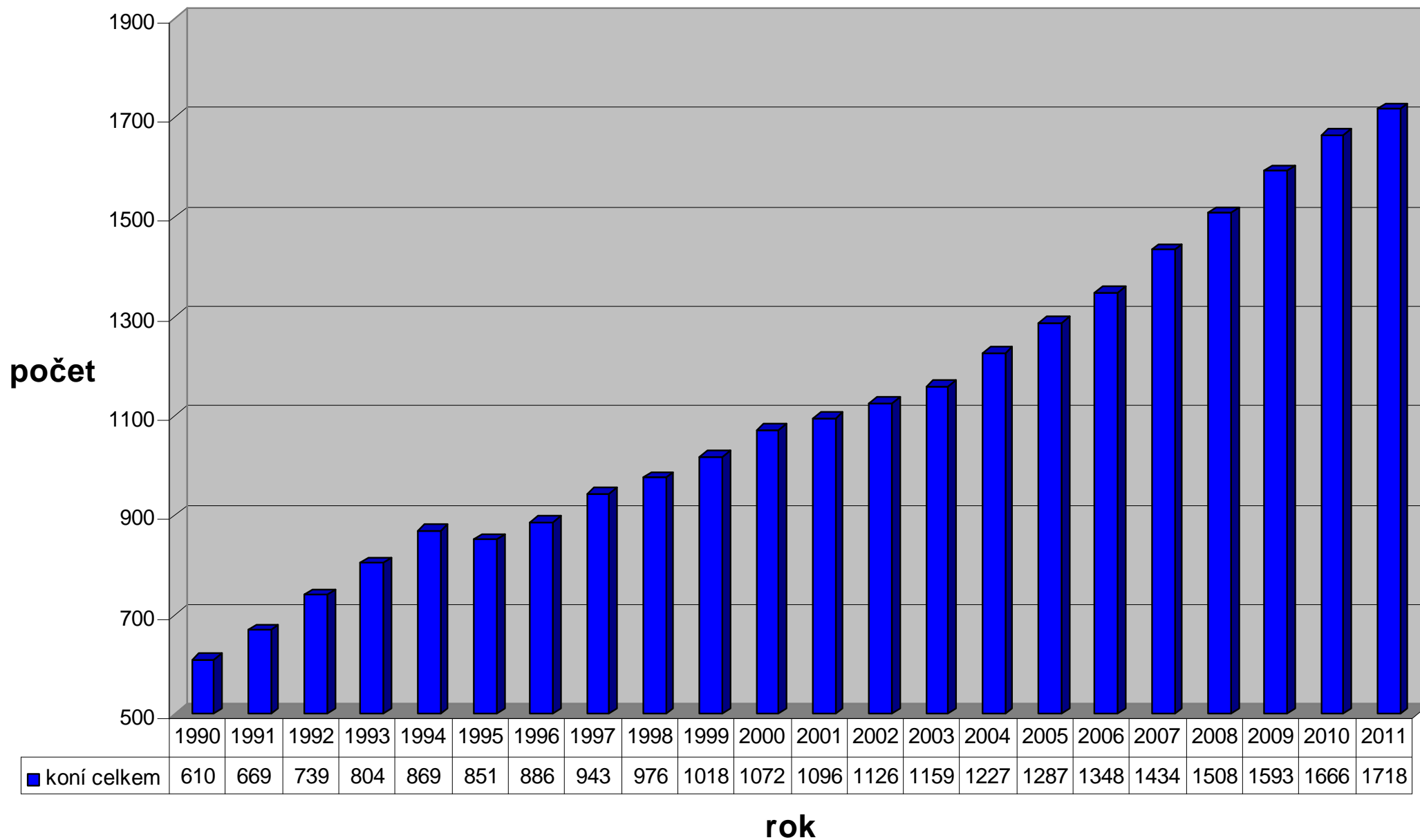
Do genetických zdrojů starokladrubských koní je, z celkového stavu 493 plemenných klisen, zařazeno 351 klisen (71.2%) - 161 bělek a 190 vranek.

### **Stavy starokladrubských koní dle barvy a majitele ke dni 7.11.2011**

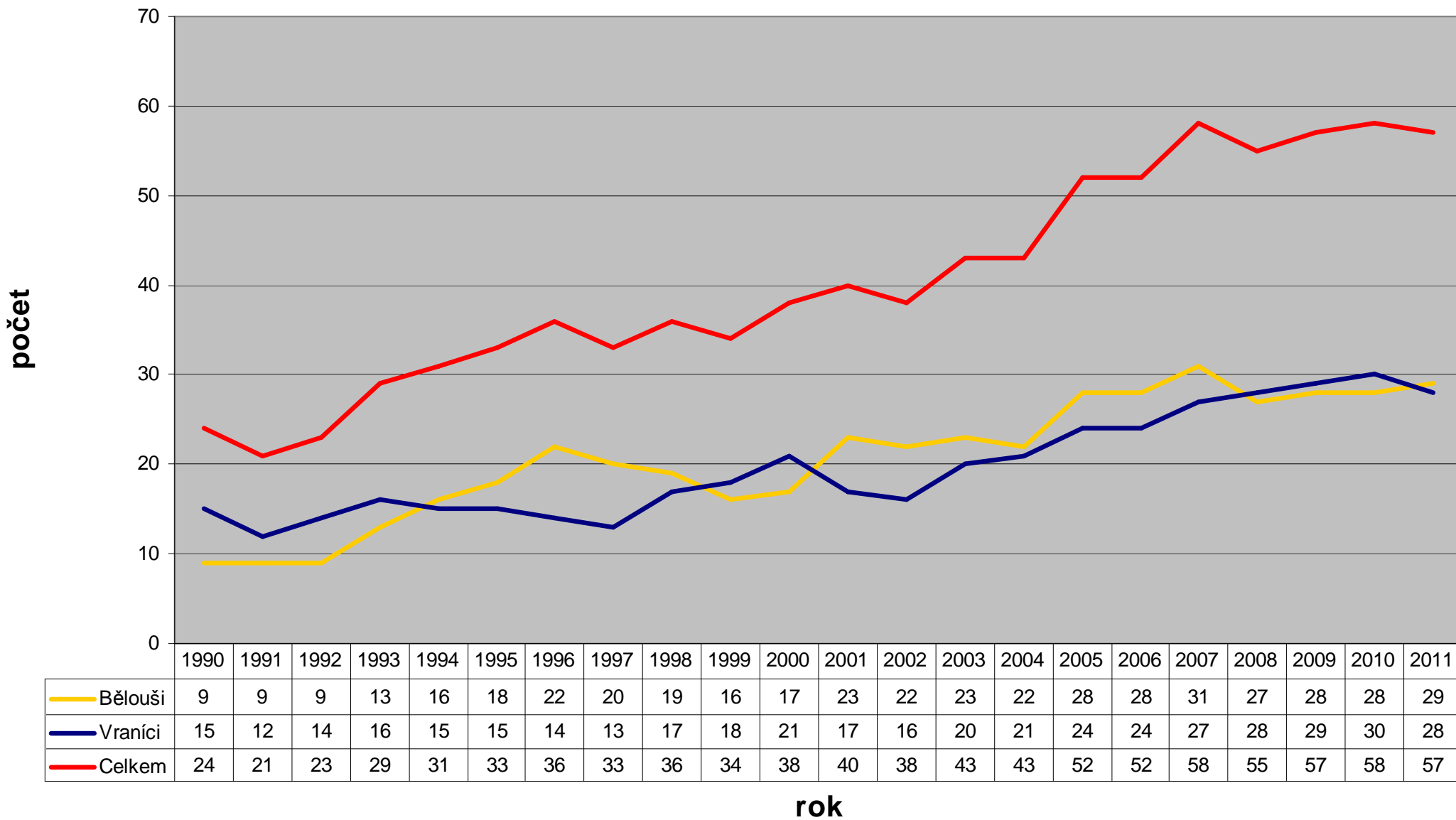
Kategorie	NH Kladr.			PCH			stkl.koní		
	B	V	celk.	B	V	celk.	B	V	celk.
<b>plem.hřebci</b>	20	14	34	9	14	23	29	28	57
<b>plem.klisny</b>	72	74	146	168	179	347	240	253	493
<b>- z nich v GZ</b>	61	71	132	100	119	219	161	190	351
<b>odchov r.2011</b>	22	30	52	37	37	64	59	57	116
<b>odchov r.2010</b>	28	38	66	42	34	76	70	72	142
<b>odchov r.2009</b>	24	29	53	49	44	93	73	73	146
<b>výcvik r.2008</b>	26	32	58	42	44	86	68	76	144
<b>r.2007</b>	18	23	41	48	39	87	66	62	128
<b>r.2006</b>	14	8	22	43	30	73	57	38	95
<b>r.2005</b>	13	3	16	29	28	57	42	31	73
<b>r.2004</b>	2	4	6	22	24	46	24	28	52
<b>r.2003</b>	1	1	2	20	16	36	21	17	38
<b>r.2002</b>	2	1	3	9	30	39	11	31	42
<b>starší koně</b>	1	2	3	90	99	189*	91	101	192*
<b>celkem</b>	243	259	502	608	608	1216	851	867	1718

\* Ve stavu PCH jsou započítáni starší koně (narození do roku 2001 včetně), což může být mírně zkreslené, neboť majitelé ne vždy nahlásí jejich prodej, úhyn atd., tudíž jich může být méně.

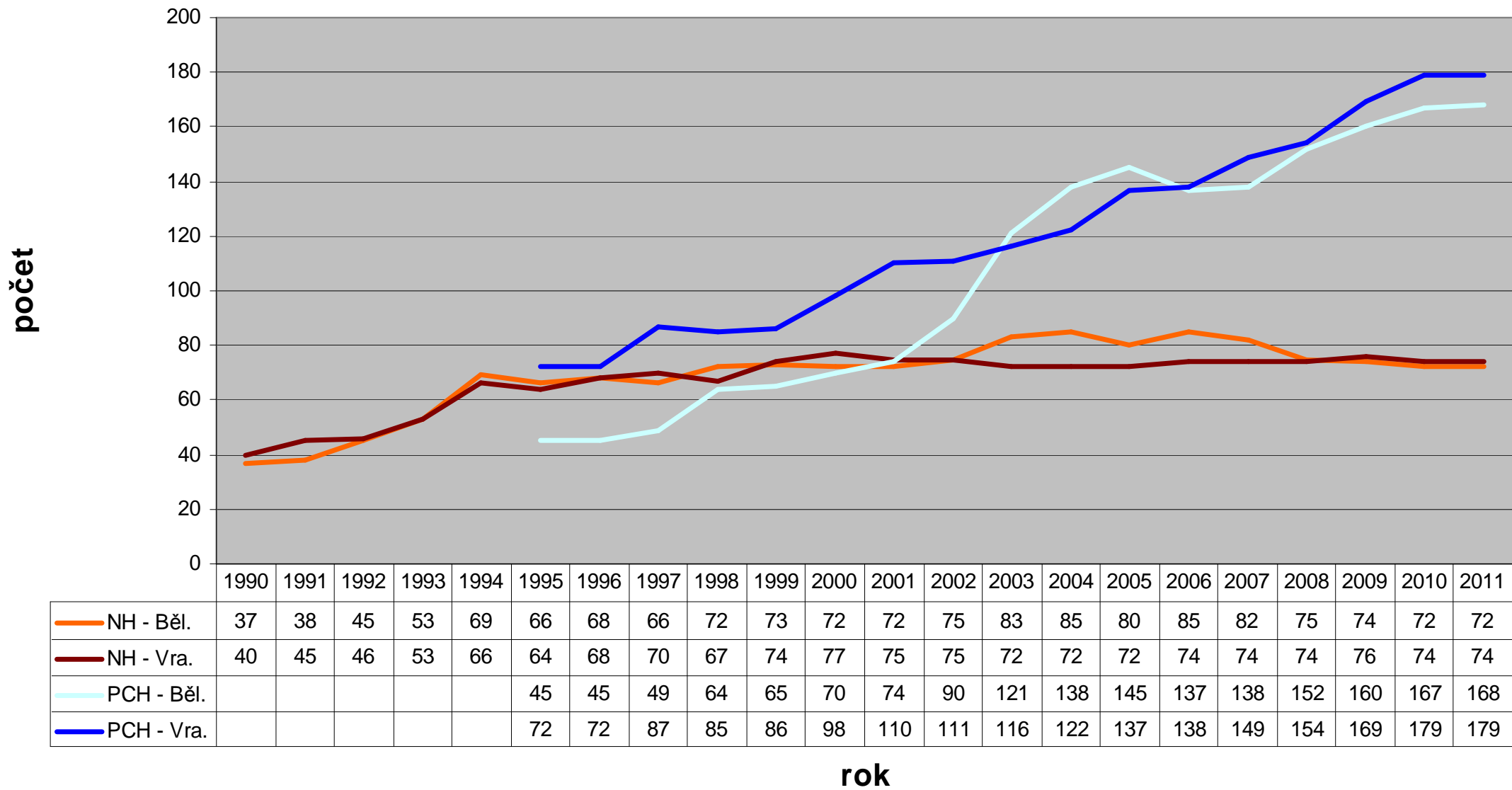
# Vývoj početních stavů všech starokladrubských koní v letech 1990 - 2011



## Vývoj početních stavů plemenných hřebců v letech 1990 - 2011



## Vývoj početních stavů plemenných klisen v letech 1990 - 2011 s roztríděním dle chovů a barev



## Přehled soustředěných chovů s počtem 5 a více plemenných klisen:

L.Dobrovský, Vacenovice	8 plem.klisen a 4 plem.hřebci
R.Dobrovský, Vacenovice	7 plem.klisen
Hřebčín Favory s.r.o., Benice	19 plem.klisen a 3 plem.hřebci
E.Halenková, St.Město p.Sněž.	18 plem.klisen a 1 plem.hřebec
E.Šimáčková, Nebanice	13 plem.klisen a 1 plem.hřebec
Mgr.R.Gronský, Březí u Č.B.	10 plem.klisen
Bc.V.Davídková., Blovice	7 plem.klisen
Š.Šmídová, Žlutice	8 plem.klisen a 1 plem.hřebec
E.Hutka, Velký Týnec	5 plem.klisen

## Stav starokladrubských koní působících v plemenitbě v zahraničí (přihlášení k naší plemenné knize)

Plemenní hřebci :

**Rudolfo Rocala VII**, majitel Moczulski Robert, Polsko

Celkový počet plemenných klisen v zahraničí je 52, z toho:

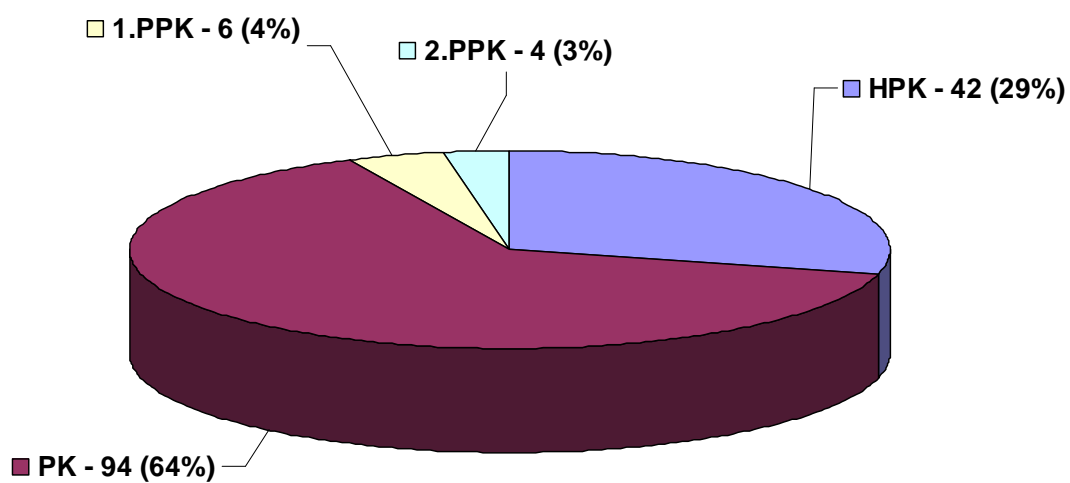
Rakousko – 20, Německo – 11, Polsko – 10, Slovensko – 6, USA – 3, Francie – 1, Švýcarsko – 1.

## Zatřídění plemenných klisen do PK dle majitele k 7.11.2011

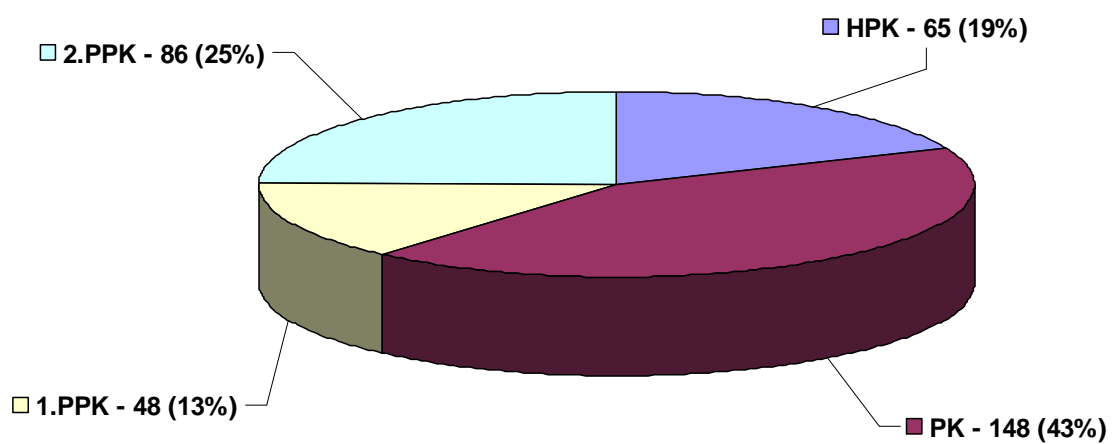
Plem.kniha	NH Kladruby	privát.chov	celkem
HPK (%)	42 (28.8)	65 (18.7)	107 (21.7)
PK (%)	94 (64.4)	148 (42.7)	242 (49.0)
1.PPK (%)	6 (4.1)	48 (13.8)	54 (11.0)
2.PPK (%)	4 (2.7)	86 (24.8)	90 (18.3)
celkem(%)	146 (100.0)	347 (100.0)	493 (100.0)



### Zatřídění klisen NH do oddílů plemenné knihy - stav v r. 2011



### Zatřídění klisen PCH do oddílů plemenné knihy - stav v r. 2011





### **3. Výsledky reprodukce**

Z výsledků reprodukce klisen je patrné, že v posledních letech dochází k mírnému snižování počtu připuštěných klisen a k viditelnému snížení počtu narozených hříbat. Tento jev si lze spojit s obecně nejistou ekonomickou situací a stagnací trhu s koňmi. Zatímco náklady na připuštění a odchov hříběte stoupají, dotace pro chovatele klesají.

#### **Přehled reprodukce klisen v NH Kladruby n.L.**

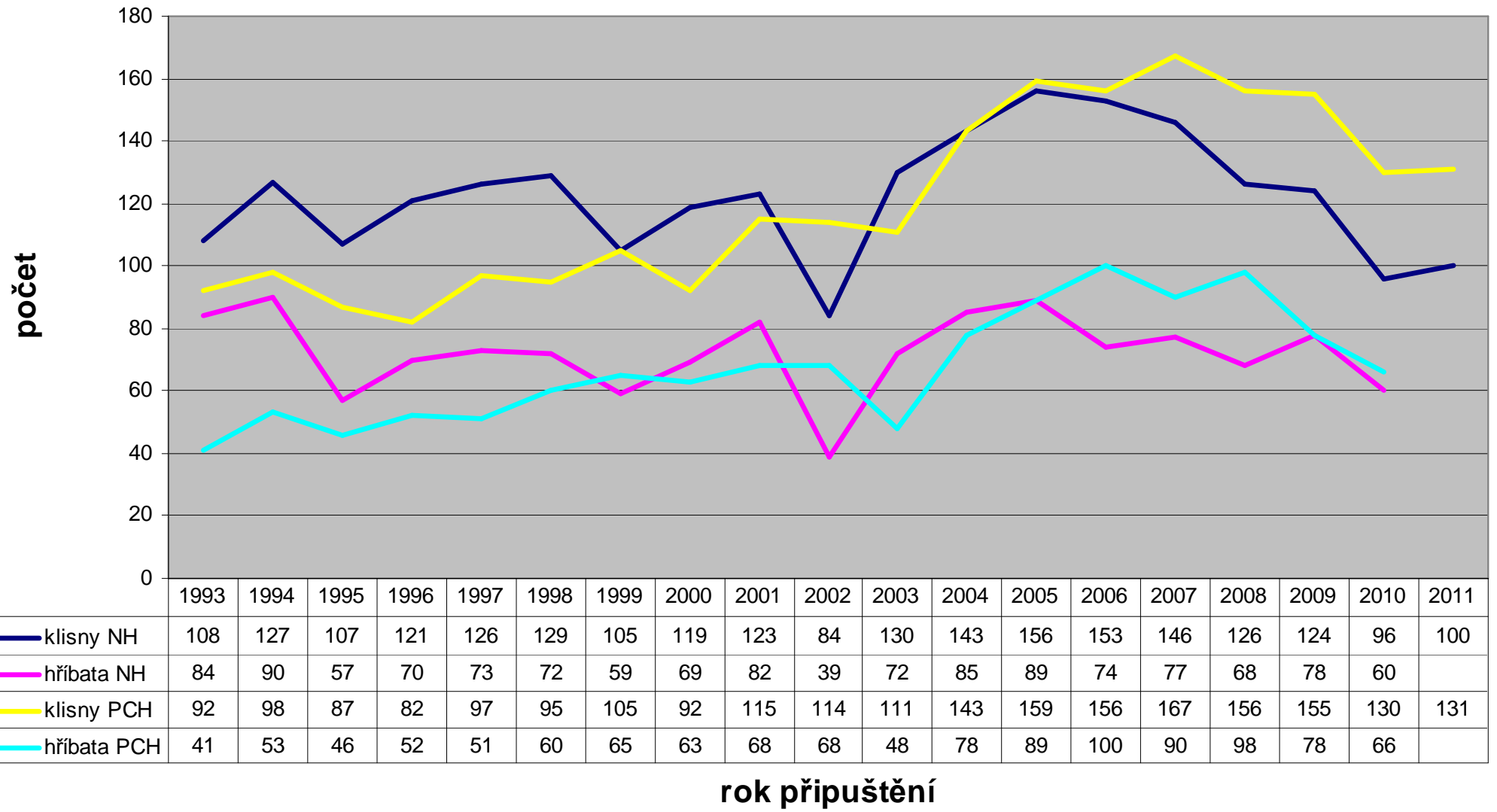
rok přip.	přip. klisen	rok naroz.	narozeno hřeb. klis.	celkem hříbat	z nich nar. běl.	vrán.	
1993	108	1994	39	45	84	41	43
1994	127	1995	47	43	90	42	48
1995	107	1996	28	29	57	29	28
1996	121	1997	31	39	70	28	42
1997	126	1998	40	33	73	36	37
1998	129	1999	34	38	72	44	28
1999	105	2000	40	19	59	29	30
2000	119	2001	35	34	69	35	34
2001	123	2002	36	46	82	33	49
2002	84	2003	18	21	39	22	17
2003	130	2004	43	29	72	28	44
2004	143	2005	35	50	85	43	42
2005	156	2006	41	48	89	47	42
2006	153	2007	35	39	74	31	43
2007	146	2008	33	44	77	38	39
2008	126	2009	28	40	68	28	40
2009	124	2010	45	33	78	33	45
2010	96	2011	28	32	60	27	33

#### **Přehled reprodukce klisen v privátních chovech**

rok přip.	přip. klisen	rok naroz.	narozeno hřeb. klis.	celkem hříbat	z nich nar. běl.	vrán.	z m.GZ	
1993	92	1994	15	26	41	16	25	-
1994	98	1995	32	21	53	17	36	-
1995	87	1996	25	21	46	25	21	-
1996	82	1997	30	22	52	26	26	44
1997	97	1998	32	19	51	25	26	39
1998	95	1999	29	31	60	31	29	38
1999	105	2000	29	36	65	35	30	50
2000	92	2001	27	36	63	31	32	46
2001	115	2002	38	30	68	29	39	57
2002	114	2003	37	31	68	42	26	47
2003	111	2004	26	22	48	34	14	34
2004	143	2005	37	41	78	46	32	66
2005	159	2006	46	43	89	60	29	64
2006	156	2007	49	51	100	59	41	61
2007	167	2008	41	49	90	46	44	57
2008	156	2009	39	59	98	54	44	66
2009	155	2010	36	42	78	45	33	43
2010	130	2011	32	34	66	34	32	30

Do reprodukce v privátních chovech je započítáno připouštění i hříbata narozená v r.2011 v zahraničí (4 hříbata-bělouši v Polsku, 4 hříbata-vraníci na Slovensku).

## Přehled počtů připouštěných klisen a narozených hříbat v letech 1993 - 2011 s roztríděním dle chovů



## Přehled připouštění v privátních chovech a narození hříbat v roce 2011

R o k		2010	2011	2011
stanice	plemeník	počet přip.kl.	počet nar.hříb.	počet přip.kl.
BENICE	Favory Erusa XV	6	3	0
	Gss Santalina XXXVIII	8	6	4
	Generale Espera L	3	2	4
	Favory Falstra XXVI	2	1	4
NAHORUBY	Favory Falstra XXV	6	3	5
ŘITKA	Siglavi P.Sára VII	5	2	3
ÚJEZD n.Zb.	Sacramoso Favina XLIX	1	0	0
BEČOV	Solo Bardana XVIII	3	0	2
ŽLUTICE	Sacramoso Basia I	5	2	10
PROSEČ	Gss Romika XLVII	4	1	0
NEBANICE	Sacramoso Xantipa XIV	0	0	5
BLOVICE	Generale Elodia I	8	3	3
PLEVŇOV	Solo Elida XXVII	3	2	1
KRALOVICE	Solo Favida XV	1	1	0
VACENOVICE	Sacramoso Energica L	6	4	3
	Sacramoso Rosemary XIII	16	9	16
	Solo Sacura XXIII	5	3	9
	Siglavi P.Matiza IX	3	1	1
MARŠOV	Gss Rotula L	0	0	1
TEREZÍN	Solo Mirha XXI	2	1	3
BERNARTICE	Sacramoso Euridika II	4	3	7
ST.MĚSTO	Romke Rosinanta VIII	0	0	11
POLSKO	Rudolfo Ellenai IV	4	4	0
celkem		95	51	92
KLADRUBY N.L.	Generale Aversa XLIX	1	0	0
TLUMAČOV	Sacramoso Rabia VIII	0	0	1
SLOVENSKO	Solo Rosa XVII	2	1	3
PÍSEK	Sacramoso Montana VII	4	3	4
SLATIŇANY	Solo Morela XXIV	2	2	0
	Solo Xahira XXVI	1	1	0
	Solo Siria XXIX	1	1	0
	Sacramoso Majorita IV	0	0	2
	Solo Elea XXII	2	0	0
	Siglavi P.Rosanera X	2	0	4
POLSKO	Gss Secondara XXXV	1	0	3
celkem		16	8	17
*INSEMINACE	Gss Ravella XLI	6	1	6
	Sacramoso Espada XI	12	5	16
	Romke Capriolina VII	1	1	0
celkem		19	7	22

**Přehled připouštění vlastních klisen v NH Kladruby nad Labem,s.p.o. a narození hříbat v roce 2011**

R o k		2010	2011	2011
stanice	plemeník	počet přip.kl.	počet nar.hříb.	počet přip.kl.
KLADRUBY	Generale Aversa XLIX	4	2	4
NAD LABEM	Generale Ravella IV	1	0	0
	Generale Pastorella VII	5	3	7
	Gss Aqua XXXIV	1	1	0
	Gss Altessa XLII	2	1	2
	Gss Ecraseé XLVIII	2	2	3
	Gss Energia XLIX	6	2	2
	Sacramoso Eroica XLIII	0	0	3
	Sacramoso Clarissa III	1	0	0
	Favory Rava XXI	3	0	5
	Rudolfo Candia II	4	3	2
	Rudolfo Curiosa V	5	5	7
	Gss Ravella XLI - ins.	2	2	5
	Sacramoso Espada XI - ins.	6	5	4
	Kladruby n. L. celkem	42	26	44
SLATIŇANY	Solo Elea XXII	11	9	5
	Solo Morela XXIV	4	4	0
	Solo Xahira XXVI	5	2	5
	Solo Elgata XXVIII	0	0	5
	Solo Siria XXIX	0	0	10
	Sacramoso Selandia XII	5	1	6
	Sacramoso Seico VI	0	0	1
	Sacramoso Mantova X	7	5	8
	Siglavi P.Basilika VIII	5	4	6
	Romke Eleja X	9	6	7
	Gss Paluba XL	4	2	3
	Sacramoso Espada XI - ins.	4	1	0
	Slatiňany celkem	54	34	56

**Rekapitulace:**

Národní hřebčín Kladruby nad Labem, s.p.o.:

Celkem bylo v r.2010 připuštěno 96 klisen (z celkového stavu 146 plemenných klisen-t.j.65,8 %), z nichž se narodilo 60 hříbat. V roce 2011 bylo připuštěno 100 klisen z celkového stavu 146 (t.j.68.5%).

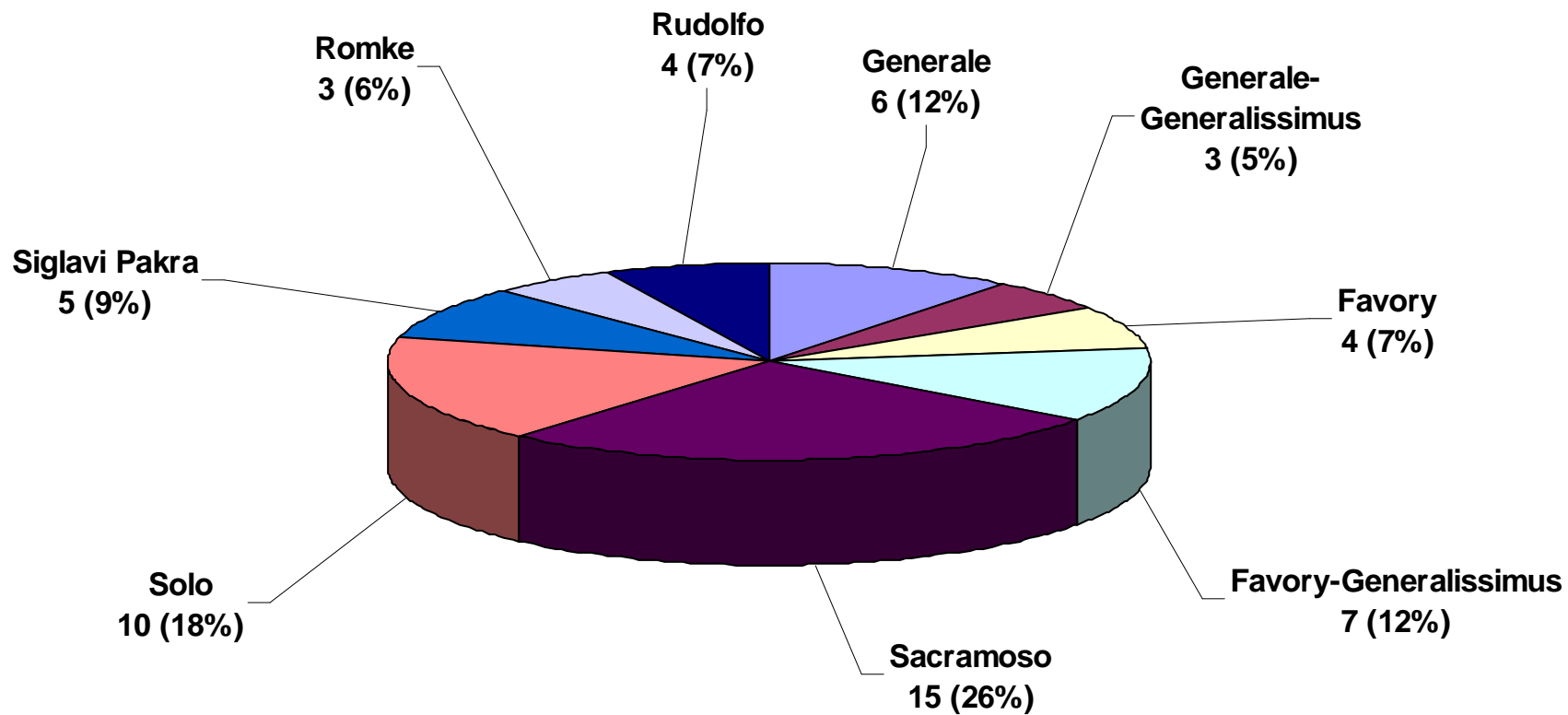
Privátní chovy:

Celkem bylo v r.2010 připuštěno 130 klisen (z celkového stavu 346 plemenných klisen-t.j.37,6%), z nichž se narodilo 66 hříbat. V roce 2011 bylo připuštěno 131 klisen z celkového stavu 347 (t.j.37.8%).

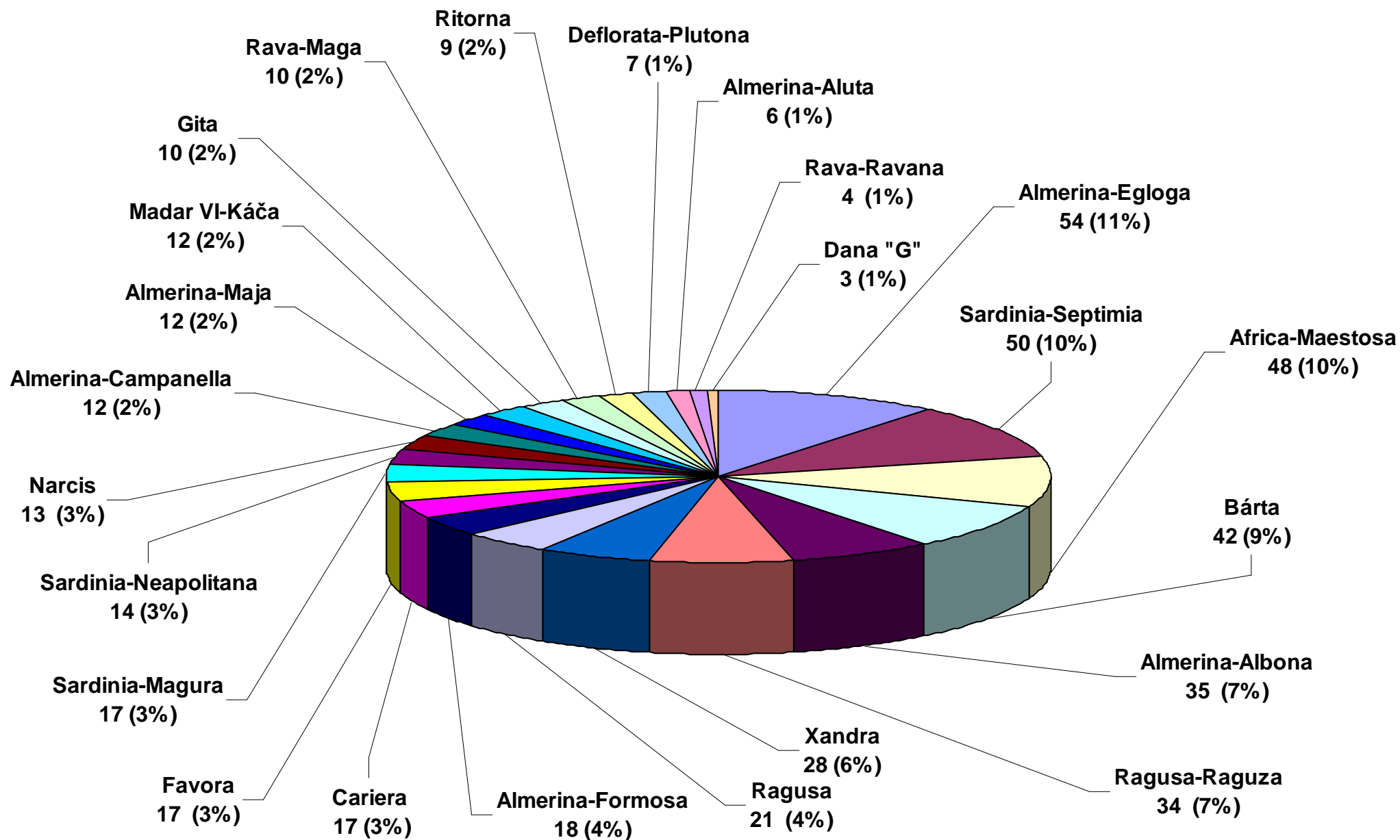
**Celkem:**

Celkem bylo v r.2010 připuštěno 226 klisen (z celkového stavu 492 plemenných klisen-t.j.45,9%), z nichž se narodilo 126 hříbat. V r.2011 bylo připuštěno 231 klisen z celkového stavu 493 (t.j. 46.9%).

## Přehled zastoupení kmenů v současné populaci plemenných hřebců



# Přehled zastoupení rodin v současné populaci plemenných klisen



## **4. Zkoušky výkonnosti - rok 2011**

Pořadatel: Národní hřebčín Kladruby nad Labem,s.p.o.

Datum VZ : 17.5. – 18.5.2011

Předvedeno: celkem 12 hřebců

z toho 5 běloušů, 5 vraníků v majetku NH Kladruby n. L. a

2 hřebci bělouši v majetku privátního chovatele z Polska

Komise: Ing.K.Regner, MVDr.P.Sedláček, Ing.Z.Müller, L.Dobrovský,  
T.Barták

Požadavky zkoušek výkonnosti splnilo všech 12 hřebců. Podmínky pro zápis do plemenníky a zároveň do GZ splnili hřebci: SP Montilla VIII-4 (1653 SP Montilla XI), F Albuza XXI-28 (1651 F Albuza XXVII), Ru Enamorada V-2 (1652 Ru Enamorada VI). Do plemenné knihy hřebců byl rovněž zapsán Ru Rocala IV-11 (1654 Ru Rocala VII), který bude působit v Polsku.

Hřebci Solo Majorita XXII-6 a F Alta XXI-30 splnili podmínky pro zápis do plemenné knihy a jsou ponecháni jako chovná rezerva.

Pořadatel: Národní hřebčín Kladruby nad Labem,s.p.o.,Hřebčín Slatiňany

Datum VZ : 21.9. - 22.9.2011

Předvedeno: celkem 10 klisen

z toho 5 vranek v majetku NH Kladruby n. L. a

3 vranky, 2 bělky v majetku privátních chovatelů

Komise: Ing.Z.Šancová, E.Šimáčková, L.Dobrovský

Požadavky zkoušek výkonnosti splnilo všech 10 klisen. Klisna Florisa – 76 byla zařazena do HPK, do PK byly zařazeny klisny Secada – 35, Fantasía – 20, Manía – 4, Saboneta – 20, Bandira – 22, Septima – 85, Bellinda – 52 a do 1.PPK byly zařazeny klisny Recese – 27 a Epona – 14. Do GZ byly vybrány všechny zúčastněné klisny.

Pořadatel: Národní hřebčín Kladruby nad Labem,s.p.o.

Datum VZ : 4.10. – 5.10.2011

Předvedeno: celkem 9 klisen

z toho 4 bělky v majetku NH Kladruby n. L. a

4 bělky, 1 vranka v majetku privátních chovatelů

Komise: Ing.K.Regner, E.Šimáčková, T.Barták

Zkoušky výkonnosti úspěšně dokončilo 8 klisen. Klisna Borgia-2 byla vyloučena na zkoušce přiježdění pod sedlem pro méně koordinovaný pohyb pánevních končetin. Klisna Anadia-14 byla zařazena do HPK a do GZ, do PK a zároveň do GZ byly zařazeny klisny Sylvia-40, Cety-9, Estrita-7, Sintra-35, Ranida-10, Eneis-24. Klisna Compostella-4 byla zařazena do PK, avšak nesplnila požadavek pro zařazení do GZ.

Kromě zkoušek výkonnosti proběhlo v NH Kladruby n.L. a hřebčíně Slatiňany pravidelné jarní (19.- 20.5.2011) a podzimní (6.10. a 7.10.2011) třídění všech starokladrubských koní.

V rámci jarního a podzimního třídění bylo provedeno posouzení mladých hřebečků roč.2008 a roč.2009 v testačních odchovnách NH Kladruby n.L. (Selmice a Slavice) a v privátní testační odchovně v Nebanicích. Testace hřebečků ročníku 2008 byla na všech testačních odchovnách ukončena závěrečnou testační zkouškou.

## Výkonnostní zkoušky starokladrubských hřebců – Kladruby n.L. - 17.- 18.5.2011

P.č.	Jméno	Dat. nar.	Barva	Otec	Matka	KVP	KVH	OH	Ohol	Hmot
1.	Favory Albuza XXI - 28	25. 4.2006	šed.běl.	Favory Rava XXI	269 Albuza (S XLIII)	181	168	203	22.0	610
2.	Favory Alta XXI - 30	15. 5.2006	šed.běl.	Favory Rava XXI	172 Alta (Gss XXIX)	182	169	200	22.0	600
4.	Gss Amiga XXXIV - 3	22. 3.2007	tm.š.běl.	Generalissimus Aqua XXXIV	272 Amiga (Gss XXX)	179	167	191	21.5	580
5.	Gss Extracta XLII - 11	4. 2.2007	sv.š.běl.	Generalissimus Altessa XLII	247 Extracta (F XI)	181	169	197	22.0	600
6.	Rudolfo Enamorada V - 2	4. 3.2007	tm.š.běl.	Rudolfo Curiosa V	290 Enamorada (Gss XXXI)	180	169	199	22.5	630
7.	Rudolfo Seata IV - 7	10. 2.2007	čer.běl.	Rudolfo Ellenai IV	75/36 Seata - 42	172	162	190	21.5	560
8.	Rudolfo Rocala IV - 11	9. 4.2007	bélouš	Rudolfo Ellenai IV	5491 Rocala - 3	181	169	193	21.5	560
9.	Sacramoso Siria I - 29	19. 2.2007	vraník	Sacramoso Basia I	415 Siria (So VIII)	179	168	195	23.0	615
10.	Sacramoso Sambra IV - 20	16. 3.2007	vraník	Sacramoso Majorita IV	446 Sambra (So X)	180	170	190	22.5	600
11.	Solo Majorita XXII - 6	2. 5.2007	vraník	Solo Elea XXII	380 Majorita (S XXXIX)	177	166	188	22.0	570
12.	Solo Pavia XXII - 9	24. 5.2007	vraník	Solo Elea XXII	440 Pavia (S XLIX)	180	169	192	22.5	575
13.	Siglavi P.Montilla VIII - 4	10. 5.2007	vraník	Siglavi P.Basilika VIII	75/91 Montilla (S XLVII)	177	165	190	22.0	585

P.č.	Jméno	Tah	Ovl.	Mar.	Mech.	Přij.	Výcv.	VÝK	EXT	TYP	CELKEM	Pořadí
5.	Gss Extracta XLII - 11	7.50	6.90	10.00	6.87	7.35	9.13	7.67	7.78	8.50	<b>8.01</b>	1.
12.	Solo Pavia XXII - 9	8.43	6.85	10.00	7.20	7.60	9.88	8.09	7.61	8.00	<b>7.94</b>	2.
11.	Solo Majorita XXII - 6	9.07	8.00	10.00	7.10	7.80	10.00	8.42	7.20	7.70	<b>7.84</b>	3.
13.	Siglavi P.Montilla VIII - 4	9.53	7.70	9.00	7.07	7.85	9.88	8.36	7.27	7.70	<b>7.84</b>	4.
1.	Favory Albuza XXI - 28	9.10	7.95	10.00	7.17	7.35	9.38	8.34	7.43	7.60	<b>7.83</b>	5.
6.	Rudolfo Enamorada V - 2	8.03	8.40	10.00	7.40	7.90	9.88	8.28	7.29	7.50	<b>7.74</b>	6.
9.	Sacramoso Siria I - 29	7.77	7.15	10.00	6.87	6.85	9.38	7.73	7.21	7.50	<b>7.51</b>	7.
2.	Favory Alta XXI - 30	9.30	7.90	10.00	7.20	7.05	8.94	8.32	7.01	7.00	<b>7.50</b>	8.
8.	Rudolfo Rocala IV - 11	9.33	7.25	8.00	7.00	7.15	8.56	7.91	7.13	7.00	<b>7.37</b>	9.
10.	Sacramoso Sambra IV - 20	9.27	7.90	10.00	7.10	7.70	9.75	8.43	6.61	6.50	<b>7.25</b>	10.
7.	Rudolfo Seata IV - 7	8.13	6.65	9.00	5.77	6.00	8.56	7.16	6.79	6.90	<b>6.97</b>	11.
4.	Gss Amiga XXXIV - 3	5.87	8.15	10.00	7.23	7.55	8.81	7.51	6.63	6.10	<b>6.76</b>	12.

### Komise :

MVDr.Pavel Sedláček, Ing.Karel Regner, T.Barták, L.Dobrovský, Ing.Z.Müller



## Výkonnostní zkoušky starokladrubských klisen – Slatiňany - 21.- 22.9.2011

P.č.	Jméno	Dat. nar.	Barva	Otec	Matka	KVP	KVH	OH	Ohol	Hmot
1.	Secada - 35	6. 5.2007	vraník	Sacramoso Basia I	435 Selandia (Gss XXXV)	179	169	202	22.0	640
2.	Fantasía - 20	1. 4.2007	vraník	Sacramoso Seico VI	75/85 Fanega (S XLVI)	174	164	195	21.0	625
3.	Manía - 4	11. 4.2007	vraník	Solo Elea XXII	75/95 Manida (S XLVI)	177	166	202	21.5	650
4.	Saboneta - 20	8. 5.2007	vraník	Generalissimus Paluba XL	75/90 Samba (So X)	176	165	193	21.0	590
5.	Bandira - 22	27. 5.2007	vraník	Generalissimus Paluba XL	436 Baturra (S XLVII)	178	167	197	21.5	650
6.	Epona - 14	14. 4.2007	vraník	Romke Rosinanta VIII	Euclida - 44	178	167	199	21.5	630
7.	Recese - 27	15. 6.2007	vraník	Gss Secondara XXXV	Religiosa - 15	171	160	190	21.5	555
8.	Septima - 85	7. 2.2007	šed.běl.	Gss Santalina XXXVIII	Semora - 7	178	167	202	20.5	655
9.	Florisa - 76	21. 1.2006	šed.běl.	Gss Santalina XXXVIII	Flora - 10	174	163	197	21.0	580
10.	Bellinda - 52	9. 7.2006	vraník	Solo Rosa XVII	Bella - 35	173	161	200	21.5	520

P.č.	Jméno	Tah	Ovl.	Mar.	Mech.	Přij.	Výcv.	VÝK	EXT	TYP	CELKEM	Pořadí
10.	Bellinda - 52	9.17	8.33	10.00	6.39	6.75	10.00	8.16	7.46	7.50	<b>7.74</b>	1.
1.	Secada - 35	7.00	7.92	10.00	6.39	7.33	10.00	7.60	7.40	8.00	<b>7.70</b>	2.
9.	Florisa - 76	9.06	8.83	10.00	7.50	6.33	8.25	8.32	7.23	7.33	<b>7.68</b>	3.
4.	Saboneta - 20	9.67	8.17	9.00	6.17	5.17	9.56	7.84	7.23	7.50	<b>7.56</b>	4.
8.	Septima - 85	8.89	8.42	10.00	6.89	5.42	7.69	7.90	7.06	7.50	<b>7.54</b>	5.
5.	Bandira - 22	9.33	9.00	10.00	6.61	8.08	9.75	8.51	6.58	7.00	<b>7.46</b>	6.
2.	Fantasía - 20	9.44	9.00	10.00	6.50	7.75	9.63	8.46	6.40	7.00	<b>7.40</b>	7.
3.	Manía - 4	9.67	8.92	10.00	6.06	6.83	9.81	8.28	6.06	6.83	<b>7.18</b>	8.
7.	Recese - 27	9.89	7.33	9.00	5.78	6.42	7.44	7.71	6.27	6.83	<b>7.02</b>	9.
6.	Epona - 14	5.33	7.33	9.00	5.22	6.42	8.00	6.38	5.90	6.33	<b>6.24</b>	10.

**Komise :**

Ing.Šancová Z., E.Šimáčková, L.Dobrovský

## Výkonnostní zkoušky starokladrubských klisen - Kladruby n.L - 4.- 5.10.2011

P.č.	Jméno	Dat. nar.	Barva	Otec	Matka	KVP	KVH	OH	Ohol	Hmot
1.	Compostella - 4	24. 5.2007	šed.běl.	Gss Aqua XXXIV	236 Consula (Ru I)	181	169	195	22.0	590
2.	Estrita - 7	7. 3.2007	sv.š.běl.	Gss Alta XLIII	75/128 Estrella (G XLVIII)	174	166	194	20.5	570
3.	Sintra - 35	23. 2.2007	tm.šed.Běl	Favory Rava XXI	273 Sanda (S XLIX)	180	170	203	22.0	630
4.	Eneis - 24	1. 4.2007	tm.šed.Běl	Rudolfo Candia II	234 Espada (G XLVI)	181	171	198	21.5	610
5.	Borgia - 2	13. 5.2007	vraník	Siglavi P.Sára VII	Č2056 Boba	174	164	198	21.5	580
6.	Cety - 9	17. 5.2006	tm.šed.Běl	Generale Elodia I	Campara - 18	180	168	197	21.5	550
7.	Ranida - 10	20. 5.2006	sv.š.běl.	Generale Elodia I	Rasanta	175	165	198	21.0	560
8.	Sylvia - 40	2. 6.2006	šed.běl.	Favory Parma XII	Savia - 32	177	167	195	21.0	580
9.	Anadia - 14	28. 2.2006	sv.š.běl.	Generale Energica II	265 Ánima (Gss XXXIII)	175	165	193	21.0	560

P.č.	Jméno	Tah	Ovl.	Mar.	Mech.	Přij.	Výcv.	VÝK	EXT	TYP	CELKEM	Pořadí
8.	Sylvia - 40	8.33	7.00	10.00	6.06	5.83	9.88	7.54	7.73	8.17	<b>7.82</b>	1.
9.	Anadia - 14	9.17	7.50	10.00	7.44	8.08	8.63	8.42	7.25	7.17	<b>7.66</b>	2.
6.	Cety - 9	9.22	8.00	9.50	7.39	7.17	9.50	8.35	6.83	7.00	<b>7.47</b>	3.
2.	Estrita - 7	7.78	8.08	6.50	6.83	7.17	8.81	7.38	6.90	7.50	<b>7.31</b>	4.
3.	Sintra - 35	8.50	8.58	9.00	7.56	7.92	9.69	8.33	6.88	6.50	<b>7.28</b>	5.
7.	Ranida - 10	9.67	8.17	9.50	6.44	6.50	9.50	8.15	6.73	6.50	<b>7.18</b>	6.
1.	Compostella - 4	8.00	7.58	5.00	7.22	7.50	8.19	7.28	6.90	7.17	<b>7.14</b>	7.
4.	Eneis - 24	6.28	6.75	7.00	6.50	6.08	8.69	6.63	6.54	6.83	<b>6.68</b>	8.

### Výkonnostní zkoušky pro okulhání při drezurní zkoušce nedokončila:

5.	Borgia - 2	-	-	-	-	-	9.56	-	7.02	5.33		
----	------------	---	---	---	---	---	------	---	------	------	--	--

### Komise :

Ing.Karel Regner, E.Šimáčková, T.Barták

## **5. Veřejná informovanost a propagace plemene**

Plemeno starokladrubský kůň bylo vyšlechtěno pro ceremoniální účely císařského dvora. V současné době nachází uplatnění v mnoha dalších odvětvích jezdeckého sportu a zájmového jezectví.



Starokladrubský kůň dosahuje tradičně vynikajících výsledků ve sportu spřežení. V roce 2011 se starokladrubští koně zúčastnili těchto významných závodů spřežení:  
CAI-A Kladruby n. L.- Rudolfův pohár (14.-17.4.2011)  
CAI-A Altenfelden, Rakousko (6.-12.6.2011)  
CAI-A Nebanice (30.6.-3.7.2011)  
Mistrovství světa dvojspřeží v Conty, Francie (24.-28.8.2011)  
Mistrovství ČR Bolehošť-Lipiny (16.-18.9.2011)

Starokladrubský kůň se začíná prosazovat i na klasickém drezurním obdélníku. Plemenný hřebec Sacramoso Mantova X dosáhl v letošním roce výkonnostního stupně ST.



Stále oblíbenější a divácky atraktivní je předvedení starokladrubských koní v dámských sedlech a v disciplíně barokního ježdění. V letošním roce se uskutečnily v hřebčíně Slatiňany dva Dámské dny (2.4. a 13.8. 2011). Jezdkyně NH Kladruby n. L. se se starokladrubskými hřebci zúčastnily MČR v jízdě v dámských sedlech v ZH Písek (2.-3.7.2011), kde téměř ve všech disciplínách zvítězily.



Starokladrubští koně jsou prezentováni ve slavnostní zápřeži i pod sedlem na různých výstavách, kulturních a společenských akcích v rámci ČR i zahraničí. Národní hřebčín Kladruby n. L. pořádá každoročně Den koní s chovatelskou ukázkou a Velký jezdecký den.

