

# VYHODNOCENÍ ŠLECHTITELSKÉHO PROGRAMU ZA ROK 2018

## chov starokladrubských koní



### 1. Úvod

Starokladrubský kůň je původním českým plemenem koní, které svým významem překračuje hranice České republiky. Zároveň patří, vzhledem k malému počtu jedinců, mezi ohrožená plemena. Starokladrubský kůň je zařazen do Národního programu konzervace a využívání genetických zdrojů zvířat významných pro výživu a zemědělství a jeho chov je podporován MZe ČR.

### 2. Stavy starokladrubských koní

Velikost populace starokladrubských koní v České republice se v posledních letech výrazně nemění, v roce 2018 celkový počet starokladrubských koní jen velmi mírně stoupl. Zvýšil se počet plemenných hřebců, mírně klesl počet chovných klisen.

Ve stavu je k 31.12.2018:

- 55 plemenných hřebců (24 běloušů, 31 vraníků)
- 539 chovných klisen (264 bělek, 275 vranek)

Do genetických zdrojů starokladrubských koní je, z celkového stavu 55 plemenných hřebců, zařazeno 53 hřebců – 22 běloušů a 31 vraníků, z celkového stavu 539 chovných klisen, zařazeno 349 klisen (65%) – 159 bělek a 190 vranek.

#### **Stavy starokladrubských koní v ČR ke dni 31.12.2018**

	NH			PCH			CELKEM		
	Běl.	Vr.	Celk.	Běl.	Vr.	Celk.	Běl.	Vr.	Celk.
<b>Plemenní hřebci</b>	17	16	33	7	15	22	24	31	55
<i>z nich v GZ</i>	15	16	31	7	15	22	22	31	53
<b>Chovné klisny</b>	68	79	147	196	196	392	264	275	539
<i>z nich v GZ</i>	60	77	137	99	113	212	159	190	349
<b>Odchov ročník 2018</b>	36	35	71	16	17	33	52	52	104
<b>Odchov ročník 2017</b>	39	30	69	14	13	27	53	43	96
<b>Odchov ročník 2016</b>	29	31	60	14	13	27	43	44	87
<b>Výcvik ročník 2015</b>	27	38	65	13	23	36	40	61	101
<b>Ostatní ročník 2014</b>	13	12	25	18	31	49	31	43	74
<b>Ostatní ročník 2013</b>	3	5	8	30	22	52	33	27	60
<b>Ostatní ročník 2012</b>	3	5	8	28	33	61	31	38	69
<b>Ostatní ročník 2011</b>	3	3	6	31	26	57	34	29	63
<b>Ostatní ročník 2010</b>	3	3	6	36	32	68	39	35	74
<b>Ostatní ročník 2009</b>	1	3	4	37	27	64	38	30	68
<b>Starší koně</b>	4	7	11	217	239	*456	221	246	467
<b>CELKEM</b>	246	267	513	653	687	1340	899	954	<b>1857</b>

\* Ve stavu PCH jsou započítáni starší koně (narození od roku 2008 včetně), což může být mírně zkrácené, neboť majitelé ne vždy nahlásí jejich prodej, úhyn atd., tudíž jich může být méně.



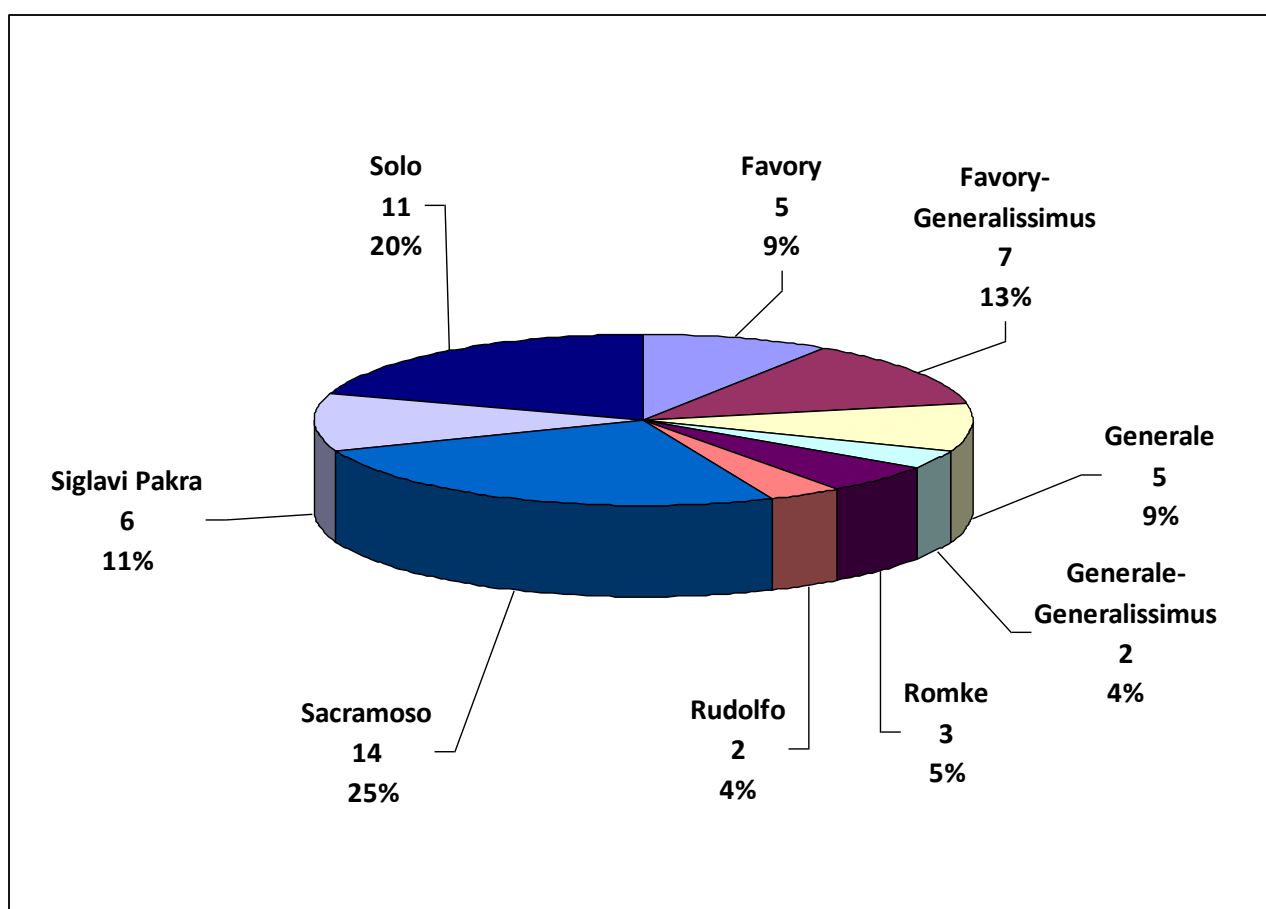
### **3. Udržovací šlechtění**

Pro zachování starokladrubských koní je nutné udržovat co nejširší základnu tohoto málopočetného plemene (bez možnosti importu). Pro udržení charakteristických znaků plemene je třeba klást důraz na původní klasické kmeny Generale, Generalissimus, Sacramoso, Solo a Favory. Avšak zároveň podporovat uplatnění kmenů neklasických Siglavi Pakra, Romke, Rudolfo, které vznikly právě za účelem udržení genetické variability, zpomalení procesu zvyšování stupně příbuzenské plemenitby.



*plemenný hřebec Sacramoso Riposada XXI, zapsaný v roce 2018 do PK hřebců*

## Přehled zastoupení kmenů v současné populaci plemenných hřebců



### V roce 2018 byli do plemenitby zařazeni hřebci:

2567 Generale Raggiera IX	majitel: NHK
2568 Generalissimus Amiga IV	majitel: NHK
2493 Sacramoso Riposada XXI	majitel: NHK
2552 Solo Riana XXXIII	majitel: Ing. Marie Grodová
2564 Solo Moravita XXXIV	majitel: NHK
2553 Favory Florisa XXXI	majitel: Favory Horses s.r.o.
2566 Favory Risa XXXII	majitel: NHK
2554 Romke Majesty XI	majitel: Ing. Bc. Eva Halenková

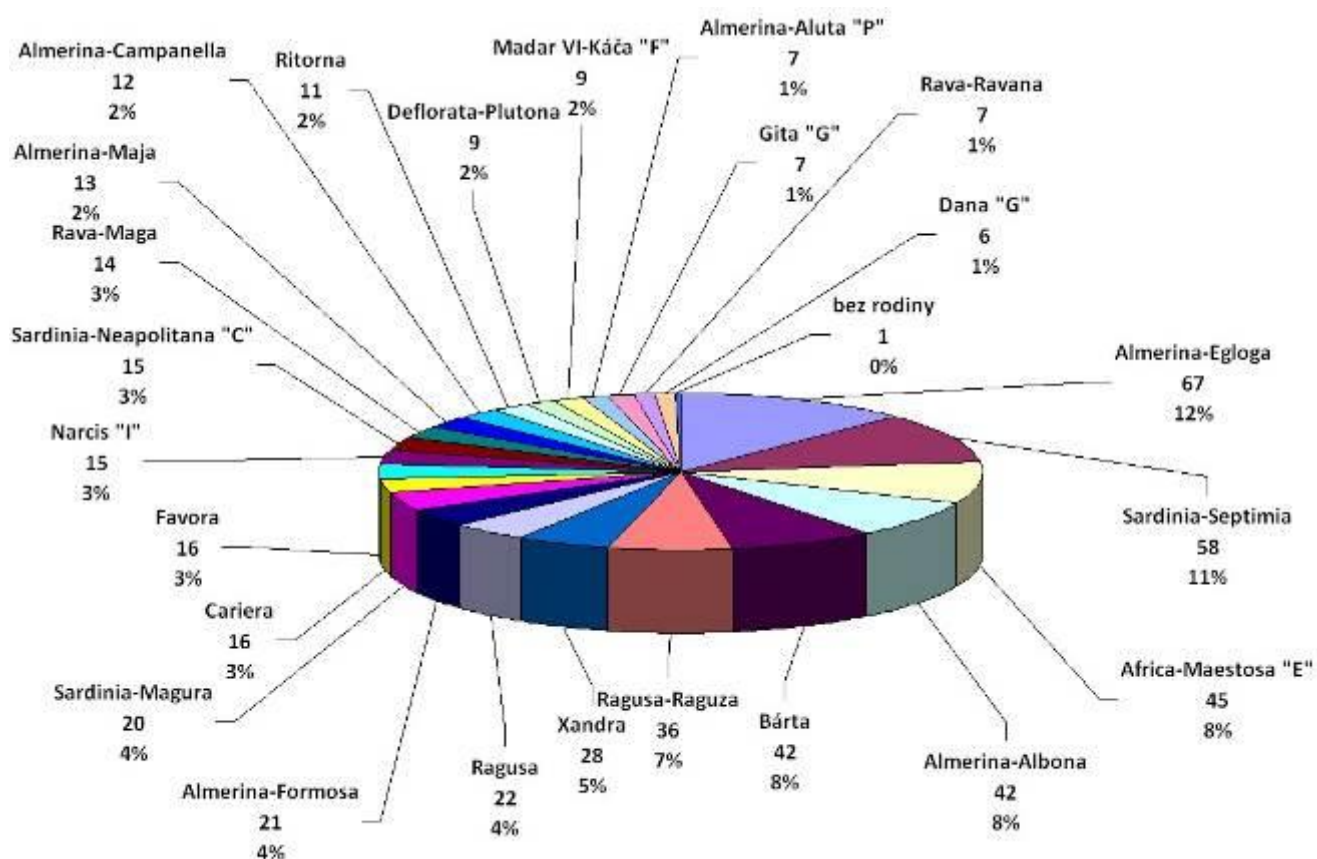
*Pozn.: v r. 2018 neuhynul žádný plemenný hřebec a ani nebyl žádný plemeník z plemenitby vyřazen*

### Zatřídění plemenných klisen do jednotlivých oddílů PK dle majitele k 31.12.2018

Oddíl PK	Majitel – NH Kladruby n. L.	Privátní chov	Celkem
HPK – ks (%)	52 (35,4%)	63 (16,1%)	115 (21,3%)
PK – ks (%)	83 (56,5%)	146 (37,2%)	229 (42,5%)
1. PPK – ks (%)	9 (6,1%)	32 (8,2%)	41 (7,6%)
2. PPK – ks (%)	3 (2,0%)	151 (38,5%)	154 (28,6%)
<b>celkem ks (%)</b>	<b>147 (100,0%)</b>	<b>392 (100,0%)</b>	<b>539 (100,0%)</b>

Procentické zastoupení klisen v jednotlivých oddílech plemenné knihy se oproti loňskému roku prakticky nezměnilo.

## Přehled zastoupení rodin v současné populaci plemenných klisen



Je pozitivní, že z čistokrevných klasických rodin, které jsou málopočetné, se daří udržovat podrodiny Almerina-Aluta „P“ a Rava-Ravana, v této rodině přibyla v roce 2018 jedna klisna. Rovněž o jednu zástupkyni vzrostl počet klisen čistokrevné neklasické rodiny Dana „G“, která je zastoupena v privátním chovu.



klisna Ebrieta–18, po VZ zapsána do HPK a zařazena do základního stáda klisen NHK jako 395 Ebrieta

#### 4. Výsledky reprodukce

Zapuštění dostatečného počtu klisen je předpokladem pro chovatelskou práci, výběr kvalitních jedinců a optimální obrát stáda chovných klisen.

V roce 2018 se narodilo v NHK 74 živých hříbat, před odstavem bylo registrováno 71 hříbat.

V roce 2018 bylo zapuštěno 108 klisen v majetku NHK, z toho 2 inseminací čerstvým spermatem (hřebec Generalissimus Ruana III).

V privátním chovu přetrvává tendence zapouštět méně klisen, v roce 2018 se živě narodilo 44 hříbat (z toho 7 v Polsku), registrováno bylo 40 hříbat.

V roce 2018 bylo zapuštěno 58 privátních klisen, z toho 23 klisen inseminací čerstvým spermatem.

V roce 2018 bylo celkem zapuštěno 166 klisen, což je nižší počet než v roce 2017 (182) a 2016 (184). Celkem 25 klisen bylo zapuštěno umělou inseminací čerstvým spermatem. V Zemském hřebčinci Písek byl k tomuto účelu k dispozici bílý starokladrubský hřebec Generalissimus Aversa XLIV (10 klisen zapuštěných, z toho 5 březích), v Zemském hřebčinci Tlumačov stáli mladí plemeníci - bělouš Generalissimus Ruana III (15 klisen zapuštěných, z toho 6 březích) a vraník Sacramoso Romy XVIII, který ze zdravotních důvodů nebyl odebírán.

#### **Přehled reprodukce klisen v Národním hřebčíně Kladruby nad Labem**

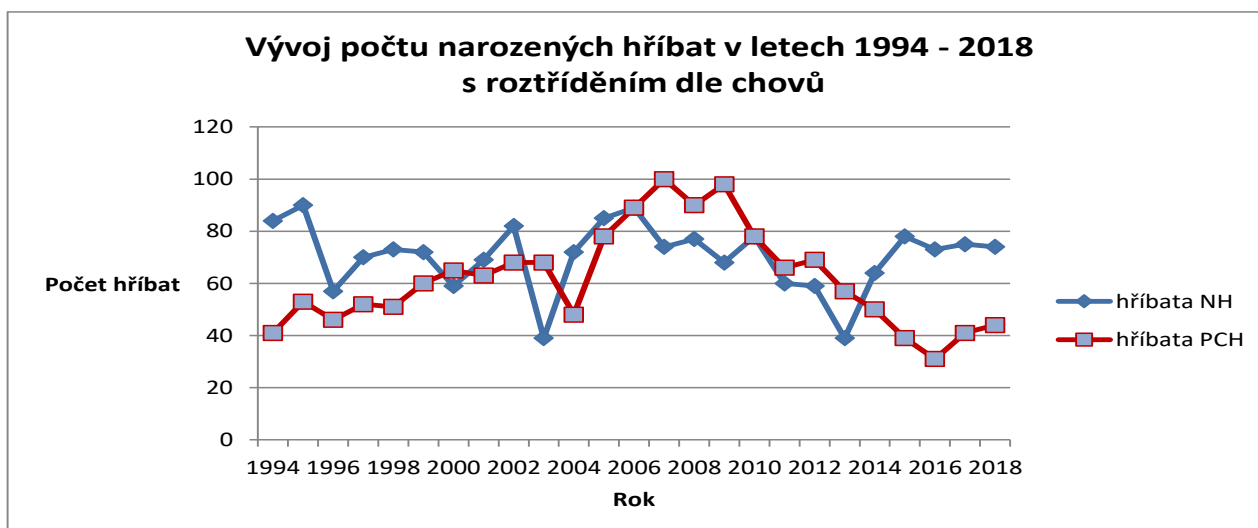
Rok zapuštění klisny	Počet zapuštěných klisen	Rok ohřebení	Celkem živě nar. hříbat	Narozeno hřebců	Narozeno klisen	Hříbata bělouši	Hříbata vraníci
2003	130	2004	72	43	29	28	44
2004	143	2005	85	35	50	43	42
2005	156	2006	89	41	48	47	42
2006	153	2007	74	35	39	31	43
2007	146	2008	77	33	44	38	39
2008	126	2009	68	28	40	28	40
2009	124	2010	78	45	33	33	45
2010	96	2011	60	28	32	27	33
2011	96	2012	59	24	35	28	31
2012	54	2013	39	24	15	17	22
2013	88	2014	64	34	30	36	28
2014	112	2015	78	44	34	34	44
2015	109	2016	73	47	26	35	38
2016	113	2017	75	34	41	42	33
2017	104	2018	74	35	39	37	37
2018	108						



### Přehled reprodukce klisen v privátním chovu

Rok zapuštění klisny	Počet zapuštěných klisen	Rok ohřebení	Celkem živě nar. hříbat/z toho matce v GZ	Narozeno hřebců	Narozeno klisen	Hříbata bělouši	Hříbata vraníci
2003	111	2004	48/34	26	22	34	14
2004	143	2005	78/66	37	41	46	32
2005	159	2006	89/64	46	43	60	29
2006	156	2007	100/61	49	51	59	41
2007	167	2008	90/57	41	49	46	44
2008	156	2009	98/66	39	59	54	44
2009	155	2010	78/43	36	42	45	33
2010	130	2011	66/30	32	34	34	32
2011	135	2012	69/38	37	32	37	32
2012	99	2013	57(1*)/34	34	23	33	24
2013	69	2014	50(4*)/25	27	23	19	31
2014	74	2015	39(2*)/20	21	18	19	20
2015	75	2016	31(5*)/19	13	18	12	19
2016	71	2017	41(6*)/12	16	25	20	21
2017	78	2018	44(7*)/19	21	23	23	21
2018	58						

\* z toho počet hříbat narozených v zahraničí



Níže jsou uvedeni privátní chovatelé, kterým se v chovu v roce 2018 narodila živě 2 hříbata a více:

	Počet nar. hříbat
Ladislav Dobrovský, Vacenovice	3
Favory Horses, s.r.o., Benice	3
David Haitl, Bernartice n. O.	3
Bc. Eva Halenková, Chrástice	4
Hutková Victoria, Velký Týnec	2
Ing. Jaroslav Mandula, Vidče	2
Maneo s.r.o., Brno	6
Robert Moczulski, Surazkowo POL	3
Krzysztof Szczepaniak, Malachowo POL	4

## Přehled využití plemenných hřebců v majetku Národního hřebčína Kladruby nad Labem

Stanice (r.2018)	Plemenný hřebec	Rok			
		2017	2018	2018	
		Zapušt. klisen (ks)	Živě nar. hříbat (ks)	Zapušt. klisen (ks)	
Kladruby n. L.	F Albuza XXVII	5	4+1MN	3	
	G Aversa XLIX	4	3	8	
	G Pastorella VII	6	3	-	
	(Gss Altessa XLII)	1	1	-	
	Gss Ecraseé XLVIII	3	3	5	
	Gss Energia XLIX	5	1+1MN	9	
	Gss Rarita II	8	4	5	
	Ru Curiosa V	9	8+1MN	13	
	(Ru Enamorada VI)	3	3	-	
	S Rabia VIII	5(5-PCH)*Benice	4(4-PCH)	-	
	S Espada XI	7	7	8	
	S Riposada XXI	-	-	4	
	Slatiňany	Gss Paluba XL	3	2	9
		Gss Manida I	-	-	-
R Eleja X		-	-	9	
S Montana VII		-	-	2	
S Mantova X		-	-	12	
S Siria XV		18	13	9	
SP Basilika VIII		-	-	-	
SP Rosanera X		6	5	4	
SP Montilla XI		11	6	-	
So Xahira XXVI		6	6	1	
So Elgata XXVIII		-	-	1	
So Siria XXIX		7	4	4	
Tlumačov – ins.		Gss Ruana III	11 (11-PCH)	4(4-PCH)	15 (2-NHK, 13-PCH)
		S Romy XVIII	18 (2-NHK, 16-PCH)	5(1-NHK, 4+1MN-PCH)	-
Písek – ins.	Gss Aversa XLIV	13 (13-PCH)	5 (5+1MN-PCH)	10 (10-PCH)	

Pozn.1: MN = mrtvě narozené hříbě

Pozn.2: v závorce jsou uvedeni hřebci, kteří už nejsou v plemenitbě dále aktivní (úmrtí, kastrace, export)

### Národní hřebčín Kladruby nad Labem

Celkem bylo v roce 2017 zapuštěno 104 klisen z celkového stavu 148 chovných klisen (70%), z nichž se živě narodilo 74 hříbat.

V roce 2018 bylo zapuštěno 108 klisen z celkového stavu 147 (73%).

## Přehled využití plemenných hřebců v majetku privátních chovatelů

Stanice (r.2018)	Plemenný hřebec	Rok		
		2017	2018	2018
		Připustil klisen (ks)	Živě nar. hříbat (ks)	Připustil klisen (ks)
Benice	S Xantipa XIV	2	1	3
Blovce	G Galia VIII	-	-	2
Maršov	S Majorita IV	6	6	6
	Gss Rotula L	-	-	-
	So Farola XXX	-	-	5
	So Fasciola XXXI	-	-	-
St. Město p.S.	R Rosinanta VIII	1	1	-
Vacenovice	S Rosemary XIII	6	3	2
	SP Matiza IX	-	-	-
	So Sacura XXIII	-	0	-
	So Elida XXVII	1	1	-
	F Elpasa XXIX	-	-	-
	F Sacrina XXX	-	-	1
Bernartice n.O.	S Caroma XVI	7	5+2MN	10
Řitka	SP Sára VII	4	1	1
	SP Camareta XII	-	-	2
Dolany	So Bardana XVIII	1	0	-
POLSKO	Ru Rocala VII	-	-	-
	Gss Ravella XLI	7	7	3
* ID mraž.	(Gss Santalina XXXVIII)	1	1	-
* ID mraž.	(F Erusa XV)	1	1MN	-
* ID mraž.	S Mantova X	1	1	-

Pozn.1: MN = mrtvě narozené hříbě

Pozn.2: v závorce jsou uvedeni hřebci, kteří už nejsou v plemenitbě dále aktivní (úmrtí, kastrace, export)

### Privátní chov

Celkem bylo v roce 2017 zapuštěno 78 klisen (z celkového stavu 400 chovných klisen – to je 19,5%), z nichž se narodilo 44 hříbat.

V roce 2018 bylo zapuštěno 58 klisen z celkového stavu 392 klisen (15%), z toho 23 klisen inseminací čerstvým spermatem.

### Rekapitulace:

Celkem bylo v roce 2017 zapuštěno 182 klisen z celkového stavu 548 chovných klisen – to je 33%, z nichž se narodilo 118 hříbat. Počet aktivních plemeníků v populaci, tj. plemenných hřebců s narozeným potomstvem v roce 2018, je 31.

V roce 2018 bylo celkem zapuštěno 166 klisen z celkového stavu 539 (31%). Poměr zapuštěných klisen v majetku Národního hřebčína Kladruby nad Labem je 65% ku 35% klisen v majetku privátních chovatelů.

Pozn.: počet celkem zapuštěných klisen se nemusí shodovat se součtem klisen, které připustili jednotliví plemeníci (některá klisna je v dané sezóně zapuštěna s časovým odstupem i dvěma hřebci)



## **5. Výkonnostní zkoušky v roce 2018**

### **Výkonnostní zkoušky starokladrubských hřebců a klisen v Klarubech nad Labem, 4.–5.9.2018**

Ke zkouškám výkonnosti bylo předvedeno 9 bílých koní v majetku NHK – 3 hřebci a 6 klisen.

Dva hřebci úspěšně absolvovali výkonnostní zkoušky a splnili podmínky pro zápis do plemenné knihy hřebců, zároveň mohou být evidováni jako genetický zdroj.

Pět klisen úspěšně absolvovalo výkonnostní zkoušky, z toho 2 splnily podmínky pro zápis do PK a 3 do HPK. Klisna Elogia – 126 ze zdravotních důvodů VZ nedokončila, resp. úspěšně dokončila v rámci VZ ve Slatiňanech (zápis do HPK).

Vítězkou zkoušek byla klisna Agreta – 16 (o: Gss Aversa XLIV) s celkovým hodnocením 8.09 b.

### **Výkonnostní zkoušky starokladrubských hřebců a klisen v Benicích, 11.-12.9.2018**

VZ pro privátní starokladrubské koně uspořádala ve spolupráci s NHK společnost Favory Horses s.r.o.

K výkonnostním zkouškám nastoupili 4 hřebci (1 bělouš, 3 vraníci) a 3 klisny (1 bělka, 2 vranky).

Tři hřebci u VZ uspěli a mohli být zapsáni do plemenné knihy hřebců a rovněž evidováni jako genetický zdroj. Obě vranky (Xerita – 38, Eclisa – 34) VZ úspěšně absolvovaly a byly zapsány do PK.

### **Výkonnostní zkoušky starokladrubských hřebců a klisen ve Slatiňanech, 25.-26.9.2018**

Ke zkouškám výkonnosti nastoupil 1 vraný hřebec a 6 klisen (5 vranek a 1 bělka) v majetku Národního hřebčína Kladruby nad Labem.

Hřebec absolvoval VZ úspěšně a bude v NHK ponechán jako rezervní pro chov.

Všechny klisny prošly VZ úspěšně, do HPK byla zapsána Cancela – 5 (vítězka VZ s 8.28 body) a Maneta – 7, do PK Mantilla – 31 a Camisa – 8.

Všechny uvedené klisny jsou evidovány jako GZ.

Celkem bylo po úspěšném absolvování VZ zapsáno 6 klisen do HPK, 6 klisen do PK. Do 2.PPK (bez absolvování VZ) bylo v privátním chovu v rámci registrace hříbat zapsáno 8 klisen.

*Pozn.: výsledkové listiny z výkonnostních zkoušek starokladrubských koní jsou přílohou této zprávy*



*VZ hřebců v Klarubech nad Labem, 4.-5.9.2018*

## **Třídění koní v NHK**

Tradičně se konala jarní a podzimní třídění starokladrubských koní v hřebčíně v Kladrubech nad Labem a ve Slatiňanech. Při třídění jsou komisi předvedeny všechny kategorie koní, zvláštní pozornost je věnována mladým koním v odchovu. Obecně je nejčastějším důvodem k negativní selekci v ročnících hříbat zdravotní problém, hrubé exteriérové vady, nedostatečně vyjádřený typ. Důvod vytřídění konkrétního jedince je uveden v zápisu ze třídění, při každém třídění rozhoduje tříčlenná komise.

Jarní třídění starokladrubských koní v Kladrubech nad Labem, 10.5.2018

Jarní třídění starokladrubských koní ve Slatiňanech, 11.5.2018

Podzimní třídění starokladrubských koní ve Slatiňanech, 3.10.2018

Podzimní třídění starokladrubských koní v Kladrubech nad Labem, 4.10.2018

## **Zasedání Rady plemenné knihy starokladrubského koně**

Rada PK STKL má 9 členů: zástupci NHK jsou Ing. Jiří Machek (předseda), Ing. Kateřina Neumannová, Ing. Zuzana Šancová, Zdenka Dyková, zástupci PCH jsou Tomáš Barták, Ladislav Dobrovský, Ing. Jan Kaplan, Eva Šimáčková, MZe ČR je zastoupeno Ing. Zdeňkou Procházkovou. Jednání Rady PK se jako hosté účastní Ing. Karel Regner (externí spolupracovník NHK), Vlastimil Váňa (náměstek pro chov koní v NHK).

Zasedání Rady PK STKL se uskutečnila v termínech: 23.2.2018, 10.5.2018, 25.9.2018 – zápisy z jednání jsou k dispozici na [www.nhkladruby.cz](http://www.nhkladruby.cz)

## **6. Prodej starokladrubských koní v roce 2018**

### **Prodej starokladrubských koní v roce 2018 (v ks)**

Majitel	Prodej v rámci ČR	Prodej do zahraničí	Součet ČR + EXPORT
NH Kladruby n. L.	38	23	61
Privátní chov	70	9	79
<b>Součet NHK + PCH</b>	<b>108</b>	<b>32</b>	<b>140</b>

V roce 2018 došlo opět k mírnému poklesu prodeje koní, celkem bylo v tomto roce zobchodováno 140 koní. Prodej koní z NHK se zvýšil o třetinu, avšak méně koní se podařilo zobchodovat privátním majitelům. To však může souviset s faktem, že v privátním chovu se v posledních letech rodí výrazně méně hříbat. *Údaj „privátní chov-prodej v rámci ČR“ může statistiku do jisté míry zkreslit – častý je převod koně mezi členy rodiny, mezi právními subjekty.*

## **7. Závěr**

**Při vyhodnocování šlechtitelského programu je vzhledem ke specifičnosti plemene starokladrubského koně nutné zohlednit následující aspekty:**

- **jedná se o málopočetnou populaci**
- **téměř 1/3 populace je v držení jednoho chovatele - NHK**

### **Celkové početní stavy**

Celkový počet koní populace starokladrubských již v posledních letech víceméně stagnuje.

### **Reprodukce**

Národní hřebčín Kladruby nad Labem bude nadále pokračovat v záměru dát k dispozici privátním chovatelům plemenné hřebce ve svém majetku prostřednictvím umístění hřebce na stanici hřebců (zemské hřebčince), event. zhotovením zmražených inseminačních dávek.

V roce 2018 byly zhotoveny zmražené inseminační dávky od hřebce Generalissimus Ruana III. Finanční dotace na ohřebenou klisnu v GZ byla v roce 2018 poskytnuta na 21 klisen.

### **Inbreeding**

K udržení nízké příbuznosti napomáhá alternativní přípařovací plán (AP), který nabízí vhodné rodičovské páry se vzájemnou příbuzností  $f_x \leq 6,25\%$ . V Národním hřebčíně Kladruby nad Labem je alternativní přípařovací plán jedním z vodítek při tvorbě přípařovacího plánu, v privátním chovu je klisna (GZ) ohřebená „v kombinaci z alternativního plánu“ zvýhodněna vyšší sazbou dotace.

Na zpomalení procesu zvyšování vzájemné příbuznosti v populaci starokladrubských koní spolupracuje Národní hřebčín Kladruby nad Labem s Výzkumným ústavem živočišné výroby, v.v.i. (genomická příbuznost). Na podzim 2018 byly vybrány v základních stádech bělek a vranek NHK klisny pro zapuštění zmraženými dávkami hřebců evidovaných jako GZ, kteří jsou generačně vzdálení.

### **Ostatní**

V málopočetné populaci je omezená možnost využití objektivních statistických metod. Nicméně v případě starokladrubských koní je při sestavování přípařovacího plánu využíváno kromě objektivně zaznamenaných údajů stále i znalosti konkrétních zvířat, což je při nízkém počtu zvířat reálné a v případě velkého chovatele, jakým je NHK, v praxi proveditelné.

Dlouhodobě je účast privátních koní ve zkouškách výkonnosti uspokojivá (ačkoliv příprava koně na zkoušky výkonnosti je finančně náročná a klade i velké požadavky na úroveň cvičitele), což svědčí o dobrém chovatelském povědomí a zodpovědnosti majitelů mladých koní ve výcviku. Majitel koně, který úspěšně absolvoval zkoušky výkonnosti a splňuje podmínky pro zařazení do GZ, obdrží finanční dotaci od MZe ČR na genetický zdroj (v roce 2018 ji obdrželi majitelé 3 hřebců a 2 klisen).

**Situace v chovu starokladrubských koní je stabilizovaná, populaci nehrozí bezprostřední riziko, v roce 2018 nedošlo k větším zvrátům v dlouhodobých trendech. Pro starokladrubské plemeno koní je v budoucnu důležitá propagace plemene, vedoucí k zájmu lidí o starokladrubské koně pro chov, hobby aktivity a sport.**

V Kladrubech nad Labem dne 18.1.2019, Ing. Zuzana Šancová, Vladimír Teplý

## Výkonnostní zkoušky starokladrubských koní - Kladruby n.L. - 4.- 5. 9.2018

P.č.	Jméno	Poh.	Dat.	nar.	Barva	Otec	Matka	KVP	KVH	OH	Ohol	Hmot
1.	Rudolfo Eredita V - 40	hř.	5.	3.2014	šed.běl.	Rudolfo Curiosa V	75/625 Eredita (F XXI)	175	165	190	23.0	580
2.	Generalissimus Adivina XLI-28	hř.	7.	3.2014	šed.běl.	Generalissimus Ravella XLI	277 Adivina (S XLIII)	182	172	197	22.5	610
3.	Generalissimus Amistad XLVIII	hř.	29.	3.2014	sm.běl.	Generalissimus Ecraseé XLVIII	276 Amistad (Gss XXXI)	176	165	192	22.0	600
4.	Campila - 38	kl.	24.	2.2014	sm.běl.	Rudolfo Curiosa V	75/410 Cantilena (G XLIX)	173	161	202	22.0	690
5.	Agreta - 16	kl.	27.	3.2014	šed.běl.	Generalissimus Aversa XLIV	75/65 Arietta (Gss XXXIV)	176	165	202	21.0	650
6.	Engria - 28	kl.	30.	4.2014	šed.běl.	Generale Aversa XLIX	293 Entereza (Gss XXXI)	177	165	201	22.0	650
7.	Equila - 39	kl.	5.	5.2014	sm.běl.	Sacramoso Espada XI	75/745 Equileta (G II)	183	171	204	21.5	630
8.	Elogia - 126	kl.	9.	5.2014	tm.š.Běl.	Gss Santalina XXXVIII	75/182 Elisabett (Gss XXXI)	181	169	209	21.5	680
9.	Ebrieta - 18	kl.	28.	5.2014	sv.š.běl.	Generalissimus Aversa XLIV	271 Erisia (G XLVIII)	180	168	204	20.0	610

P.č.	Jméno	Tah	Ovl.	Mar.	Mech.	Přij.	Výcv.	VÝK	EXT	TYP	CELKEM	Pořadí
1.	Rudolfo Eredita V - 40	9.10	8.80	10.00	7.63	8.55	9.94	8.77	7.32	7.90	<b>8.08</b>	1.
2.	Generalissimus Adivina XLI-28	9.40	8.70	10.00	7.73	7.80	9.63	8.74	7.18	7.50	<b>7.89</b>	2.
3.	Generalissimus Amistad XLVIII	8.37	8.45	9.00	7.60	8.35	9.31	8.32	7.19	6.90	<b>7.50</b>	3.

P.č.	Jméno	Tah	Ovl.	Mar.	Mech.	Přij.	Výcv.	VÝK	EXT	TYP	CELKEM	Pořadí
5.	Agreta - 16	7.11	8.67	10.00	7.89	8.33	9.63	8.24	7.73	8.17	<b>8.09</b>	1.
4.	Campila - 38	5.61	8.58	10.00	6.94	7.08	8.44	7.33	7.92	8.33	<b>7.85</b>	2.
9.	Ebrieta - 18	9.61	8.25	10.00	7.17	7.25	9.13	8.48	7.40	7.50	<b>7.84</b>	3.
6.	Engria - 28	6.89	8.00	9.00	7.28	7.58	8.13	7.60	7.21	7.50	<b>7.46</b>	4.
7.	Equila - 39	7.28	7.92	10.00	8.28	7.75	9.00	8.17	6.48	6.50	<b>7.12</b>	5.

VZ nedokončila:

8.	Elogia - 126	8.83	8.17	-	7.78	8.33	9.06	8.35	7.19	7.50	-	
----	--------------	------	------	---	------	------	------	------	------	------	---	--

Komise :

Ing.Karel Regner, Z.Dyková, L.Dobrovský, Ing.Z.Šancová, Ing.K.Dvořák

## Výkonnostní zkoušky starokladrubských koní - Benice - 11. - 12. 9. 2018

P.č.	Jméno	Poh.	Dat.	nar.	Barva	Otec	Matka	KVP	KVH	OH	Ohol	Hmot
1.	Favory Florisa XXVI - 6	hř.	1.	4.2013	šed.běl.	Favory Falstra XXVI	75/815 Florisa - 76	181	171	199	21.5	550
2.	Sacramoso Majena II - 39	hř.	8.	6.2014	vraník	Sacramoso Euridika II	Majena - 26	171	161	195	22.0	550
3.	Solo Riana XXX - 1	hř.	27.	6.2013	vraník	Solo Farola XXX	75/57 Riana - 81	179	167	190	21.5	600
4.	Romke Majesty VIII - 38	hř.	29.	4.2013	vraník	Romke Rosinanta VIII	75/562 Majesty - 22	180	170	199	22.0	600
5.	Regalisa - 5	kl.	12.	5.2012	sv.š.běl.	Favory Falstra XXVI	Regana - 11	166	156	185	19.0	500
6.	Xerita - 38	kl.	24.	4.2014	vraník	Sacramoso Euridika II	75/52 Xagena - 37	171	161	192	20.5	550
7.	Eclisa - 34	kl.	22.	4.2005	vraník	Solo Rosa XVII	419 Eleja (S XLII)	183	170	212	22.5	630

P.č.	Jméno	Tah	Ovl.	Mar.	Mech.	Přij.	Výcv.	VÝK	EXT	TYP	CELKEM	Pořadí
4.	Romke Majesty VIII - 38	9.90	9.10	10.00	7.53	8.30	9.75	8.95	8.01	8.20	<b>8.44</b>	1.
1.	Favory Florisa XXVI - 6	9.53	8.25	10.00	7.44	7.10	7.25	8.39	7.57	7.60	<b>7.89</b>	2.
3.	Solo Riana XXX - 1	9.90	7.85	9.00	7.47	7.60	8.44	8.45	7.19	7.30	<b>7.70</b>	3.
2.	Sacramoso Majena II - 39	9.97	7.80	10.00	6.57	6.80	8.38	8.25	6.34	6.00	<b>6.93</b>	4.

P.č.	Jméno	Tah	Ovl.	Mar.	Mech.	Přij.	Výcv.	VÝK	EXT	TYP	CELKEM	Pořadí
6.	Xerita - 38	9.50	6.67	9.50	6.89	5.92	8.81	7.90	7.35	7.50	<b>7.61</b>	1.
7.	Eclisa - 34	9.83	7.58	10.00	6.94	6.67	8.94	8.30	6.63	6.83	<b>7.33</b>	2.

VZ nedokončila:

5. Regalisa - 5

Komise :

Ing.Karel Regner, E.Šimáčková, T.Barták, L.Dobrovský, Ing.Z.Šancová

## Výkonnostní zkoušky starokladrubských koní – Slatiňany - 25.- 26. 9.2018

<i>P.č.</i>	<i>Jméno</i>	<i>Poh.</i>	<i>Dat. nar.</i>	<i>Barva</i>	<i>Otec</i>	<i>Matka</i>	<i>KVP</i>	<i>KVH</i>	<i>OH</i>	<i>Ohol</i>	<i>Hmot</i>
1.	Solo Samanada XXIX - 10	hř.	3. 3.2014	vraník	Solo Siria XXIX	75/644 Samanada (S IV)	181	171	197	22.5	605
2.	Andancia - 27	kl.	6. 4.2014	vraník	Sacramoso Mantova X	449 Amanita (R III)	186	177	204	22.5	700
3.	Espira - 14	kl.	1. 5.2014	vraník	Solo Xahira XXVI	420 Evera (So VI)	174	164	196	21.0	630
4.	Mantilla - 31	kl.	15. 4.2014	vraník	Romke Eleja X	75/99 Mansilla (S I)	177	165	205	21.5	640
5.	Camisa - 8	kl.	3. 6.2014	vraník	Siglaví P.Montilla XI	75/711 Camora (So XVIII)	181	169	203	21.5	640
6.	Cancela - 5	kl.	5. 3.2014	vraník	Generalissimus Energia XLIX	75/702 Capeta (So XVII)	183	167	206	22.5	670
7.	Maneta - 7	kl.	15. 3.2014	bělouš	Generalissimus Energia XLIX	409 Mantova (So VIII)	176	165	204	21.0	600
8.	Xaura - 8	kl.	17. 3.2014	vraník	Generalissimus Energia XLIX	75/164 Xantira (S XLIX)	171	161	198	21.0	600

<i>P.č.</i>	<i>Jméno</i>	<i>Tah</i>	<i>Ovl.</i>	<i>Mar.</i>	<i>Mech.</i>	<i>Přij.</i>	<i>Výcv.</i>	<i>VÝK</i>	<i>EXT</i>	<i>TYP</i>	<i>CELKEM</i>	<i>Pořadí</i>
1.	Solo Samanada XXIX - 10	9.80	8.40	10.00	7.27	8.10	9.81	8.74	7.50	7.80	<b>8.08</b>	1.

<i>P.č.</i>	<i>Jméno</i>	<i>Tah</i>	<i>Ovl.</i>	<i>Mar.</i>	<i>Mech.</i>	<i>Přij.</i>	<i>Výcv.</i>	<i>VÝK</i>	<i>EXT</i>	<i>TYP</i>	<i>CELKEM</i>	<i>Pořadí</i>
6.	Cancela - 5	9.72	8.08	10.00	7.00	7.75	9.44	8.53	7.58	8.50	<b>8.28</b>	1.
4.	Mantilla - 31	7.89	8.00	10.00	7.11	6.58	9.94	7.94	7.52	8.00	<b>7.86</b>	2.
7.	Maneta - 7	9.50	8.33	7.00	6.89	7.83	9.81	8.11	7.06	7.33	<b>7.56</b>	3.
5.	Camisa - 8	9.00	7.67	8.00	6.94	7.75	9.81	8.03	7.04	7.00	<b>7.40</b>	4.
3.	Espira - 14	5.78	6.83	8.00	7.00	7.58	9.69	7.04	7.17	7.83	<b>7.37</b>	5.
8.	Xaura - 8	5.22	7.58	9.00	6.56	8.17	9.94	7.10	7.31	7.17	<b>7.18</b>	6.

VZ se nezúčastnila:

2. Andancia - 27

Zkouška maratonui:

Elogia - 126                      8.83   8.17   9.00   7.78   8.33   9.06   8.43   7.19   7.50   **7.77**

Komise :

Ing.Karel Regner, Z.Dyková, Ing.J.Kaplan, L.Dobrovský, Ing.Z.Šancová